

# Skolutredning 2019

## En lärvänlig stad

### “Lärande med sikte på framtiden”

- **Högklassig småbarnspedagogik och förskola med barnet i fokus**
  - Utveckling av förskoleundervisningen i samarbete med skolan
  - Ett daghemsnätverk som motsvarar framtida behov och ett heltäckande serviceutbud
- **Högklassig utbildning med eleven i fokus**
  - Stöd för elevens välbefinnande
  - Fungerande övergångar mellan olika stadier
  - Skolor som motsvarar framtida behov
    - Administrativ enhetsskola och uppgjort gymnasieprogram
  - Främjande av samarbete inom skolor och daghem
  - En plats för alla efter grundskolan, 0 procent ungdomsarbetslöshet



## Innehåll

1. Bakgrund .....	3
Uppdrag .....	3
Gjorda utredningar, behovsutredningar och projektplaner .....	5
Utredningsprocessen .....	6
Vad är en enhetsskola? .....	7
2. Nuläge och behov .....	9
Förskolan .....	9
Granhultsskolan .....	9
Behoven utgående från befolkningsutvecklingsprognoser .....	10
Svenska skolcentrum .....	11
Behoven utgående från prognoser .....	12
Ekonomi .....	13
3. Alternativa lösningsmodeller .....	15
Alternativ 1: Status quo med vissa akuta förändringar .....	15
F-6 i Granhultsskolan .....	16
Konsekvenser för undervisning och verksamhet .....	17
Konsekvenser för personalen i Granhultsskolan .....	18
Konsekvenser för fastigheten .....	18
Konsekvenser för ekonomin .....	18
Alternativ 2: F-5 i Granhultsskolan och 6-9 i Hagelstamska skolan, en variant av enhetsskolemodellen .....	19
Konsekvenser för undervisning och verksamhet .....	20
Konsekvenser för barn och elever .....	20
Konsekvenser för personalen i skolorna .....	21
Konsekvenser för fastigheten .....	22
Konsekvenser utgående från prognoserna .....	23
Konsekvenser för ekonomin .....	23
Alternativ 3: Innovativa lösningar .....	23
A: Byte av skolbyggnad över språkgränserna .....	24
B: Kulturkullen, ett innovativt aktivitetscenter .....	24
C: En alternativ innovativ lösning kopplad till gymnasieprogrammet .....	25
Tabeller .....	27
Figurer .....	34
Källor .....	38
Bilagor .....	40

# 1. Bakgrund

## Uppdrag

Svenska utskottet för undervisning och småbarnspedagogik behandlade vid sitt möte den 16.1. 2018 utredningen som gjorts hösten 2017 gällande *svenska förskole- och skolnätet i Grankulla stad* (§ 8).

Slutsatsen av sin behandling var att fortsatta utredningar som bör beakta följande alternativ:

- en status quo-modell där vissa akuta behov löses
- en variant av enhetsskolemodellen
- mer alternativa och innovativa lösningsmodeller.

Syftet med den utredning som gjordes hösten 2017, samt syften för följande utredningar är att hitta lösningar som svarar på följande behov:

- behovet att skapa daghemsplatser som motsvarar behovet under de kommande åren i enlighet med den pågående utredningen om daghems- och förskolenätet (*Utredning om daghems- och förskolenätet i Grankulla 2019 – 2029*, presenterades vid utskottets möte den 12.6.2018 §60, 11.9.2018 §77 och 9.10.2018 §86)
- viljan att utveckla förskoleundervisningen i ett närmare samarbete med den grundläggande undervisningen.
- behovet att skapa enhetlighet inom den grundläggande undervisningen och att förbättra övergången mellan åk 6 och 7.
- behovet att utveckla gymnasiet i enlighet med den pågående gymnasieutredningen.

Därtill bör framtida utredningar:

- lägga fokus på att utveckla verksamheten ur barnens och elevernas synvinkel
- utreda konsekvenserna för undervisning och verksamhet, för barn och elever och personal samt
- konsekvenserna på investeringsbehovet och driftsutgifterna.
- stå i samklang med stadens strategi och med de pågående utredningar som görs i staden för småbarnspedagogiken, förskolan och gymnasierna.
- visa att lösningarna på ett kostnadseffektivt sätt svarar mot de behov som finns på lång sikt enligt den kunskap vi har tillgänglig i dag.

I stadens nya strategi för år 2018-2022 som godkändes av stadsfullmäktige den 12.03.2018 (§4) är Grankulla stads mål att vara en lärvänlig stad **med sikte på framtiden**. Staden vill utveckla en

- **högklassig småbarnspedagogik och förskola med barnet i fokus**, som inbegriper
  - utveckla förskoleundervisningen i samarbete med skolan.
- **högklassig utbildning med eleven i fokus**, som inbegriper
  - fungerande övergångar mellan olika stadier
  - skolor som motsvarar framtida behov
  - administrativ enhetsskola och uppgjort gymnasieprogram
  - främjande av samarbete inom skolor och daghem

I rapporten behandlas följande alternativ:

**Alternativ 1:**

Status quo med vissa akuta förändringar

F-6 i Granhultsskolan

**Alternativ 2:**

F-5 i Granhultsskolan och 6-9 i Hagelstamska skolan, en variant av enhetsskolemodellen

**Alternativ 3:**

Alternativa innovativa lösningar

A: Byte av skolbyggnader i Grankulla stad

B: Kulturkullen

C: En lösning kopplad till gymnasieprogrammet

## Gjorda utredningar, behovsutredningar och projektplaner

Tabell 1: Sammandrag över gjorda utredningar.

År	Utredning	slutsats	Behandlats
2015	Enhetskole-utredning gällande den finska grundläggande utbildningen	Inga ändringar, finska gymnasiet's studerandeantal ökas till 400.	SOV 7.4.2014 §23 STS 15.4.2014 §92 STS 6.5.2015 §108 STS 23.11.2015 §234 STS 20.1.2016 §5 STS 27.4.2016 §77 STS 15.6.2016 §116 SOV 17.10.2016 §80 STF 07.11.2016 §54
2012	Mediatek	<ul style="list-style-type: none"> <li>Tillbyggnad på 280 m<sup>2</sup> och renovering av biblioteket. Behovsutredningarna godkända</li> </ul>	SKOL 28.2.2012 §49, 50 STS 12.9.2012 §241, 242 STS 3.10.2012 §254, 253
2015*	Gymnasiet's utrymmesbehov (300 vs 350 elever). Arkkitechdit Korolainen & Heino Oy, och behovsutredning	<ul style="list-style-type: none"> <li>Tillbyggnadsbehov: 286 m<sup>2</sup> för 300 558 m<sup>2</sup> för 350</li> <li>Grundrenovering av utrymmen för naturvetenskaperna</li> <li>Sanering av gymastiksalen</li> </ul>	SUS 5.10.2015 §75 STS 9.12.2015 §252: Investering: 2017 900 000 för sanering av gymnastiksalen 150 000 planering av fy-, ke-salarna 2018 750 000 fy-,ke-salarna
2013	H-delen behovsutredning (fysik och kemi utrymmen)	<ul style="list-style-type: none"> <li>Behovsutredning godkänd</li> </ul>	SUS 11.6.2013 §35 STS 28.8.2013 §212 SUS 5.10.2015 §75
2015	Se ovan*		
2017	GGs projektplan: fysik- och kemi-salarnas akuta behov av renovering	<ul style="list-style-type: none"> <li>Alt 1 : 820 000 för 446m<sup>2</sup> (nödvändigaste)</li> <li>Alt 2 : 1 450 000 för 446m<sup>2</sup> (mera långsiktiga lösningar)</li> </ul>	SUUS 5.9.2017 §39: alt 2 STS 9.12.2015 § Investeringsplanen: 750 000 modernisering 50 000 inredning SUUS 9.10.2018 §89 STS 10.12.2018
2018	Utredning gällande omplacering av skolstadierna	<ul style="list-style-type: none"> <li>vidare utredningar bör göras</li> </ul>	SUUS 16.1.2018 §8
2018	Utredning över daghems- och förskolenätet	<ul style="list-style-type: none"> <li>förskolan flyttas fysiskt till skolan, men arbetar fortfarande enligt AKTA</li> </ul>	SUUS 12.6.2018 §60 SUUS 11.9.2018 §77 SUUS 9.10.2018 §86

(STF 7.11.2016 §54 b; SUUS 16.1.2018 §8; SUUS 9.10.2018 §86)

Följande material ingår i de nyaste utredningarna:

Förskole och skolnätstuderingen hösten 2017 (SUUS 16.1.2018 §8)

- Byggnadstekniska förändringar med arkitekturritningar (Granhultsskolan, Hagelstamska skolan, Gymnasiet Grankulls samskola)
- Trafiklösningar då verksamheten förändras
- Kostnadskalkyler för ändringsarbetet
- Hörande av vårdnadshavare, studerande och personal

Utredningen om daghems- och förskolenätet i Grankulla 2019 – 2029 (SUUS 9.10.2018 §86)

- Daghemmens beläggningsgrad och kvadratmeter/barn samt kostnaderna för fastigheterna
- Befolkningsutvecklingen har undersökts för att utvärdera framtidens servicebehov gällande småbarnspedagogik och förskoleundervisning
- Arkitekturritningar för Granhultsskolan
- Synpunkter av barn, föräldrar och personal

## Utredningsprocessen

Utredningsprocessen har börjat hösten 2017 (SUUS 24.10.2017 §61). Denna utredning har utgått ifrån redan gjorda utredningar, analys av nuläget gällande elevantal, personaldimensionering, utrymmes användning samt driftsbudget. Därtill analys av elevprognoser och uträkningar hur dessa kunde påverka de ovannämnda faktorerna, samt diskussioner med och utredningar gjorda av arkitektbyrån Arkkitechdit Korolainen & Heino Oy. Barns, ungdomars, vårdnadshavares samt personals åsikter har beaktats i rapporten. Åsikterna har insamlats via olika kanaler under åren 2017 och 2018 (bl.a. elektroniska enkäter, föräldrakväll, personaldiskussioner).

Under processens gång har svenska utskottet för undervisning och småbarnspedagogik fattat ett beslut om flytt av förskolan till Granhultsskolans faciliteter (SUUS 9.10.2018 §86).

Hörande av barn, ungdomar, vårdnadshavare och personal har gjorts 2017-2018 via olika kanaler. Sammandrag av deras åsikter presenteras i rapporten.

Arbetsgruppen har sedan våren 2018 bestått av bildningsdirektören, chefen för småbarnspedagogik, undervisningschefen, de svenska skolornas rektorer och en daghemsföreståndare. Gruppen har träffats regelbundet under processen.

## Vad är en enhetsskola?

Det finska begreppet *yhtenäinen peruskoulu* har till svenska översatts som enhetsskola. En enhetsskola omfattar årskurserna ett till nio och administreras som en helhet. En enhetsskola kan fungera i en eller flera fastigheter. (Pietilä & Vitikka, 2007). Förutom åk 1-9 kan även förskola och förberedande samt påbyggnadsundervisning vara kopplad till enhetsskolan. Enligt Finlands kommunförbunds Riktlinjer för bildningen 2025 (2015) utvecklas enhetsskolorna alltmer så att åk 0-9 fysiskt finns tillsammans. Det konstateras emellertid att detta är beroende av lokala förhållanden. Helsingfors stad fattade för några år sedan ett principbeslut om att utveckla skolnätet i denna riktning.

Den nationella läroplanen utgår ifrån en pedagogisk enhetlig verksamhet som sträcker sig från årskurs ett till nio och för detta fenomen används ofta begreppet sammanhållen eller enhetlig grundläggande undervisning (*yhtenäinen perusopetus*). Med detta begrepp betonas mer än fastigheter och administration den pedagogiska enhetligheten, som är viktig ur barnens och de ungas synvinkel. Med en enhetlig grundläggande undervisning avses att en fostrande och pedagogiskt koherent lärtig förverkligas. I detta koncept finns det en samstämmighet mellan de olika professionella lärarrollerna i grundskolan (Pietilä & Vitikka, 2007; STF 7.11.2016 §54 b).

Alla skolor ska alltså utveckla en enhetlig grundläggande undervisning även om de inte är administrativa enhetsskolor. Enhetsskolor i administrativ mening eller enhetsskolor i samma fastighet bildar man då det finns goda lokala förutsättningar för det.

I Finland påbörjades försöksverksamhet om en sammanhållen grundskola under åren 2004 till 2006 (Pietilä & Vitikka, 2007). Sedan dess har vi fått en ny läroplan (Utbildningsstyrelsen, 2014) där den enhetliga lärtigen ytterligare accentueras via möjligheten till helhetskapande undervisning, istället för en läroämnesindelning. Ytterligare lyfter den nya läroplanen upp övergångsfaserna i lärtigen samt betonar den grundläggande utbildningens mål att bereda våra barn och ungdomar med den kunskap och kompetenser de kommer att behöva i framtiden. Utbildningsanordnaren bör garantera ”samarbete och enhetlighet i undervisningen, oberoende av om förskoleundervisningen och den grundläggande utbildningen eller olika årskurser i den grundläggande utbildningen administrativt fungerar i olika enheter eller byggnader.” (Utbildningsstyrelsen, 2014)

Av de finskspråkiga grundläggande skolorna är 26 procent enhetsskolor inom huvudstadsregionen år 2018 (finska utredningen SOVV 17.1.2019, §4).

Den finskspråkiga utredningen (SOVV 17.1.2019 §4) lyfter fram det brokiga förverkligandet av hur enhetsskolorna leds. Lösningarna som valts har varit beroende av de lokala

förhållandena så som skolornas storlek, placering i förhållande till varandra, skolverksamhet, specialuppdrag, personal mm. I utredningen lyftes även fram kostnaderna gällande ledningen. Rektor för en enhetsskola har en uppgiftsrelaterad lön på 4 750 euro i en skola med ca 800 elever (UKTA 2018), därtill kommer de årsbundna tilläggen som är beroende av rektorns arbetserfarenhet. Tjänstebiträdande rektorns lön är sju procent lägre än rektorns (4 420 euro i exempel skolan ovan). I Bilaga 4 hittas utredningens jämförelse över lönekostnaderna vid olika ledningsmodeller.

En administrativ enhetsskola leds av en rektor, men de olika årskurserna inom den grundläggande utbildningen kan verka i fysiskt skilda byggnader.



## 2. Nuläge och behov

Grankullas bildning jobbar aktivt med att förverkliga Grankulla stads strategi för 2018-2022. Under strategiperioden utvecklas speciellt samarbetet mellan utbildningsstadierna, barn och ungas välbefinnande samt ett utvecklande av verksamheten som uppfyller framtida behov.

### Förskolan

#### Nuläge

Förskoleundervisning för 54 svenskspråkiga barn ordnas under läsåret 2018-2019 i de svenskspråkiga daghemmen Grankotten, Kasabergets daghem, Folkhälsans barntädgård, Stiftelsen Bensows daghem Lyan (SUUS 16.1.2018 §8; SUUS 9.10.2018 §86).

#### Behov

Utredningen över daghems- och förskolenätet i Grankulla 2019-2029 (SUUS 9.10.2018 §86) utgår från att behovet av dagvårdsplatser ökar med 4-5 barn per år, totalt med 16-20 svenskspråkiga platser fram till år 2028.

Svenska utskottet för undervisning och småbarnspedagogik beslöt vid sitt möte den 9.10.2018 (§86) att den svenskspråkiga förskoleundervisningen i Grankulla flyttas till Granhultsskolans lokaler i sin helhet när alla renoverings- och tillbyggnadsarbeten är klara i Granhultsskolan. Förskoleundervisningen förverkligas i småbarnspedagogikens regi i enlighet med kollektivavtalet AKTA.

### Granhultsskolan

#### Nuläge

Granhultsskolan är belägen vid Elevhemsvägen 23. Granhultsskolan hade vid senaste statistikdag (31.12.2018) 367 elever i årskurs 1-6, indelade i 21 basgrupper. Morgon- och eftermiddagsverksamhet ordnas också i skolans utrymmen. Från och med 1.8.2018 sköts eftermiddagsverksamheten av H & S International School Oy. De har till sitt förfogande ett eget klassrum och har rätt att utnyttja skolans andra utrymmen ss. matsalen, biblioteket och gymnastiksalen. Skolans gymnastiksal är i aktiv kvällsanvändning då den hyrs ut till olika föreningar (SUUS 16.1.2018 §8).

Granhultsskolan och skolans gårdsplan är planerade för elever i årskurserna 1-6. Totalt rör sig ca 420 personer i byggnaden (Tabell 2 och Tabell 3). Eleverna kommer främst från Grankulla stad (96 procent, Tabell 5).

### Behov

Elevantalet i Granhultsskolan har sjunkit sedan läsåret 2015-2016. Elevantalet sjunker då elevantagningen per årskurs är mindre än 60, vilket även återspeglas i antalet parallellklasser och på sikt i behovet av klasslärare, skolgångshandledare, mm.

Utrymmena i Granhultsskolan räcker väl till i dagsläget och för närvarande finns det kalkylmässigt tre klasser som inte utnyttjas fullt ut. Emellertid är det problem med ventilationssystemet samt med musikklassens ljudisolering. Även matsalens utrymmen har problem med ljud och temperatur. Ventilationssystemets grundreparation är planerad till 2021 (STF 13.11.2017 §91).

### Behoven utgående från befolkningsutvecklingsprognoser

I utredningen om daghems- och förskolenätet i Grankulla 2019 – 2029 (SUUS 9.10.2018 §86) har den nya befolkningsprognosen från 2014 jämförts med den som ställdes år 2018 (Laakso, 2018). Skillnaderna mellan prognoserna är stora. Dessutom finns stadens strategiska mål om en årlig befolkningsökning på 1 procent (Figur 2 och Figur 3). Den mest positiva prognosen (1 procent) innebär en ökning av 199 barn i åldern 7-12 på 22 år, medan den mest restriktiva prognosen (Laakso, 2018) tyder på 65 barn färre under samma tidsperiod (Figur 1). Framtidsprognoserna i samband med nuvarande antal barn är presenterad i tabellform (Tabell 11 och Tabell 12). Tabell 11 är baserad på 2018-2040 prognosen och Tabell 12 på 1 procentprognosen. De representerar således ytterligheterna i de möjliga befolkningsutvecklingarna i staden och visar de möjliga utvecklingarna per årskurs. I tabellernas nedersta rader ses det möjliga antalet elever i olika grupperingar (F-5, F-6, 1-6, o.s.v.).

Prognoserna tyder på att antalet elever i Granhultsskolan kommer att variera mellan 330 och 400 inom den närmaste framtiden. Beaktar vi emellertid en ökning på 45 barn på 10 år, enligt 1 procentprognosen, talar vi om ca 420 barn år 2028. Enligt Utbildningsstyrelsen behöver en enhetsskola med 400 elever 5 520 m<sup>2</sup>. Äldre rekommendationer rekommenderar 8 m<sup>2</sup> per elev då elevantalet är 412 i åk 1-6 (totalt 3 296 m<sup>2</sup>, Bilaga 3). Granhultsskolan har 6 237 m<sup>2</sup>. Nuvarande kvadratmetrar inkluderar 1 OT 1 (18,5 m<sup>2</sup>), 3 rum på 30 m<sup>2</sup>, 5 st OT2 utrymmen (49,5-52,5 m<sup>2</sup>), 14 st OT3 (52,5-62 m<sup>2</sup>), samt 8 st ämnesspecifika klassrum (49-90 m<sup>2</sup>). Ifall alla utrymmen beaktas, även de ämnesspecifika (förutom slöjdutrymmena), finns det totalt 24 klassrum som kan användas som hemklasser. Läsåret 2003-2004 hade Granhultsskolan 450 elever.

Under de närmaste tio åren räcker utrymmena i Granhultsskolan för den tillväxt som prognoserna pekar på för barn i åldern sju till tolv, oberoende av prognos.

## Svenska skolcentrum

### Nuläge

Svenska skolcentrum är beläget vid Västra skolstigen 1–3. Skolcentrum består av byggnader där Hagelstamska skolan och Gymnasiet Grankulla samskola verkar. Skolorna har i huvudsak skilda utrymmen; gemensamma utrymmen är gymnastiksalen, matsalen, köket, auditoriet, musiksalen och biblioteket.

På området ligger också Nya Paviljongen, Odenwall och fritidsgården (ungdomsgården). I Nya Paviljongen finns det sex klassrum och den används dagtid flitigt av de båda skolorna, speciellt den gemensamma bildkonstsalen, och dessutom av gymnasiet till studentskrivningar. På kvällstid hyrs Nya Paviljongen ut, liksom gymnastiksalen, till olika föreningar. Odenwalls nedre våning övergick till kulturtjänsternas användning fr.o.m. hösten 2017 (SUUS 16.1.2018 §8). Läsåret 2018-2019 används utrymmena som ett Digilab tillgängligt för daghems- och undervisningsgrupper under dagen men även personalgrupper. Efter skoltid kan unga jobba med sina projekt där och digilabbet kan även besökas av andra Grankullabor.

Hagelstamska skolans elever är fördelade i 18 och gymnasiets studerande i 13 basgrupper. Totalt rör sig ca 630 unga och 70 vuxna på området (Tabell 3, Tabell 4). Närmare 60 procent av eleverna i Hagelstamska skolan kommer från Grankulla, medan endast 42 procent av gymnasiestuderandena har Grankulla som hemkommun (Tabell 5).

### Behov

Samtidigt som denna utredning pågått, har uppgörandet av ett gymnasieprogram påbörjats. Målet med gymnasieprogrammet är att utveckla gymnasieverksamheten så att den förblir attraktiv samt livskraftig. En viktig fråga inom gymnasieprogrammet berör antalet studieplatser i gymnasiet.

De utrymmen som används av såväl grundskolan som gymnasiet är ställvis under hård press, detta gäller speciellt utrymmen för gymnastik men även matsalen som är dimensionerad för 304 elever/studerande. För båda skolorna upplevs matsalen som för liten, bägge skolorna arrangerar sin lunch så att elever och studerande kommer klassvis till lunchen med en förskjutning på fem minuter för att minimera trängsel och främja matro under lunchpauserna.

Därtill finns det brist på toaletter, speciellt i den delen av skolcentret som används av gymnasiet (1 toalett per 23 studerande).

Allmänna utrymmen för gymnasiestuderande saknas, vilket även lyfts fram i de trivselenkäter som gjorts bland studerande. De upplever att korridorerna känns trånga och inte ger möjlighet för spontana samarbetsmöten eller gruppdiskussioner.

Förändringar i studentskrivningarna samt i högskolornas antagningskrav har lett till att de utrymmen som använts för studentskrivningar i Nya Paviljongen inte kommer att räcka till i ämnen som skrivs av samtliga studerande (STS 1.10.2018 §152). Gymnasiet kommer att få mer utrymme utrustade för de digitala studentskrivningarna i Nya paviljongen (STF 12.11.2018 §53). Utrymmen som används för naturvetenskaperna behöver saneras i skolcentret. Behovsutredningen behandlas av STS 20.1.2019.

En omfattande utredning över gymnasiets totala utrymmesbehov gjordes 2015 (SUS 5.10.2015 §75). Gymnasiets s.k. nytto-m<sup>2</sup> är 2 007 m<sup>2</sup> och behovet enligt Utbildningsstyrelsen är 7,6 m<sup>2</sup> per studerande, vilket blir totalt 2 280 m<sup>2</sup>, m.a.o. saknas i nuläge 286 m<sup>2</sup>.

Enligt Utbildningsstyrelsens nyckeltal behöver en enhetsskola (åk 1-9) med 350 elever 5 250 m<sup>2</sup>. Enligt äldre nyckeltal för endast åk 7-9 behövs det 9,5 m<sup>2</sup> per elev, vilket blir totalt 3 325 m<sup>2</sup>. Hagelstamska skolan är totalt 3 851 m<sup>2</sup> stort. Utgående från Utbildningsstyrelsens äldre nyckeltal (Bilaga 3) har Hagelstamska skolan tillräckligt med utrymme för sin verksamhet i dagsläge, men inte enligt Utbildningsstyrelsens uppdaterade nyckeltal.

#### Behoven utgående från prognoser

Enligt befolkningsprognoserna för Grankulla sker det en ökning i antalet barn i åldern 0-3 och i antalet unga i åldern 17-19 under perioden 2018-2040 (Laakso, 2018). Tillväxten tyder på en ökning av ca ett barn per år respektive två unga per år för den period som prognosen täcker. De övriga åldersklasserna för barn och unga är sjunkande (Figur 1). Beaktas en 1 procents befolkningsökning i enlighet med stadens strategi, ser vi en ökning på 199 elever till lågklasserna, 146 elever till högklasserna och 108 till gymnasiet fram till 2040 (Figur 2). Detta motsvarar, ifall max 50 procent är svenskspråkiga, en ökning på 4,5 elever/år i Granhultsskolan, 3 elever/år i Hagelstamska samt 2,5 studerande/år i GGs. Blickar vi tio år framåt är detta en ökning på 45 barn, 30 barn respektive 25 unga. Speciellt gällande ökningen i lågklasserna avviker befolkningsökningen på en procent starkt från såväl den äldre (gjord 2014) som den nyare befolkningsprognosen för 2018-2040 (Laakso, 2018).

I nuläget är 60 procent av Hagelstamska skolans elever från Grankulla. En ökning med 30 Grankullaelever innebär en lägre antagning av elever från andra kommuner och behöver således inte påverka behovet av utrymme. I så fall minskar hemkommunsersättningen betydligt, medan stadens statsandelspott ökar. Detta bör i så fall beaktas i skolans budget.

Gymnasiet har en regional roll och antagningen till gymnasiet sker via Studieinfos nationella gemensamma ansökan som är baserad på elevernas medeltal på avgångsbetyget från år 9. Regionens befolkningsutveckling är således en mer adekvat utgångspunkt för gymnasiets dimensionering än stadens. Största delen av de blivande gymnasiestuderandena kommer från Hagelstamska skolan, men en betydande del från andra grundskolor i huvudstadsregionen och från kranskommunerna. Antal elever i de närbelägna grundskolorna år 7-9 ses i Tabell 13. Ifall antagningen hålls på nuvarande nivå har gymnasiet fortfarande samma behov av utrymme som nu. I behovsutredningen från 2015 (SUS 5.10.2015 §75) görs scenarier för både nuvarande 300 studerande och för ett alternativ på 350 studerande. I det pågående arbetet med ett gymnasieprogram bör ställning tas till studerandeantalet.

## Ekonomi

### Driftsutgifter

En jämförelse av kostnader per elev och skola sedan 2016 kan ses i Tabell 6. År 2017 gjordes större ekonomiska inbesparingar. Det sjunkande antalet elever återspeglas i kostnaderna per elev inför år 2019, eftersom antalet lärare och fastighetskostnaderna består. I Tabell 7 ses en jämförelse av verksamhetsbidragets användning sedan 2016. Beräknade kostnadsökningar inför 2019 är ca 2 procent jämfört med år 2018. De största skillnaderna i budgeten för 2019 (STF 12.11.2018 §53) jämfört med 2018 kommer från en sänkning i hemkommunsersättningarna i för- och grundskolan, samt det sjunkande antalet elever. Enligt en årlig 1 procentig ökning av elevantalen minskar pga. färre elever från andra kommuner hemkommunsersättningen år 2028 med ca 180 000 euro<sup>1</sup> för Granhultsskolan och 300 000 euro<sup>2</sup> för Hagelstamska skolan. Det här bör i så fall beaktas vid budgeteringen. Ett större antal Grankullaelever syns istället i stadens totala pott av statsandelar.

I Tabell 8 har investeringarnas effekt på driftsutgifterna räknats ut för år 2022.

---

<sup>1</sup> -20 elever x 6 511,93 euro

<sup>2</sup> -30 elever x 10 419,07 euro

### Investeringsutgifter

Enligt arbetsplanen för underhåll och service av byggnader för åren 2019-2023 (STF 12.11.2018 §53) bör det investeras 470 000 euro i svenska skolcentret, 326 000 i Nya Paviljongen (med tyngdpunkt på år 2022) samt 215 000 i Granhultsskolan börjande från 2019. I dessa summor ingår ej investeringsanslag för modernisering av skolcentrets kemi- och fysiksalarna i H-delen (900 000 euro för år 2019-2021 enligt B2019). Då investeringarna förverkligats kommer dessa att inverka på driftsbudgeten för respektive skola.

### 3. Alternativa lösningsmodeller

#### Alternativ 1: Status quo med vissa akuta förändringar

Gymnasiets omfattande behovsutredning från 2015 (SUS 5.10.2015 §75) visar på ett behov av tilläggsutrymme på 286 m<sup>2</sup> ifall studerandeantalet är 300 studerande som för närvarande. År 2015 beräknades investeringsbehovet vara 4,3 miljoner för en sådan tillbyggnad, vilket som en följd av höjda hyror ökar kostnaderna i driftsbudgeten med 345 600 euro per år.

Sedan hösten 2017 har ett arrangemang med en gemensam rektor för Granhultsskolan och Hagelstamska skolan piloterats. Försöket förlängdes med ett läsår till, 2018-2019 (SUUS 16.01.2018 §9). Enligt beslutet ska en ny utvärdering av situation göras vid utgång av år 2018.

Personalen tillfrågades om arrangemanget i november 2018 via en elektronisk enkät. Enkäten bestod av tre delar: den pedagogiska synen och arbetet för en sammanhållen grundläggande undervisning, administrationen och hur dess verksamhet upplevts i de två skolorna samt öppna frågor om hur verksamheten borde utvecklas för att uppnå en pedagogiskt enhetlig verksamhet och om den upplevda erfarenheten av en gemensam administration för de två skolorna. Enkätsvaren finns tillgängliga i bilaga 6. Enkätsvaren presenterades för respektive skolas personal under december. I allmänhet hade Granhultsskolans personal en betydligt positivare syn på såväl läroplanens krav på en enhetlig grundläggande utbildning och pedagogisk samsyn än personalen i Hagelstamska skolan. Därtill kommer det fram i kommentarerna att Granhultsskolans personal upplever den gemensamma administrationen som ett positivt tillägg till verksamheten.

Svaren på de öppna frågorna stöder den här uppfattningen. I Hagelstamska skolan har 14 personer uttryckt sina erfarenheter i mer negativa ordalag, jämfört med 8 i Granhultsskolan. I Granhultsskolan har 19 personer beskrivit situationen i positiva ordalag, i Hagelstamska skolan 9. Därtill kan tilläggas att 9 personer i Hagelstamska skolan har kommenterat annat än den gemensamma administrationen ss. avsaknad av skolsekreterare på heltid, och skolans regionala roll med antagning av elever även från andra kommuner.

Utvärderingen 2018 var mer omfattande och frågeställningen annorlunda än den utvärdering som gjordes 2017. Såväl enkätsvaren som diskussionen i skolorna lyfte fram att de biträdande rektorerna har lyckats ersätta den avsaknad av rektor i vardagen som upplevdes besvärlig i utvärderingen 2017. Andan i svaren 2018 är jämfört med 2017 betydligt positivare.

En administrativ enhetsskola eller en sammanhållen grundläggande utbildning och dess mål finns beskrivna tidigare i denna rapport. Kostnaderna av en administrativ enhetsskola påverkas främst av skolledningens lönekostnader. Under piloteringsperioden har skolorna letts av ett team bestående av rektor och två biträdande rektorer (tjänstebiträdande) En jämförelse av kostnaderna för olika ledningsmodeller (SOVV 13.9.2018 §76) hittas i Bilaga 4.

Piloteringens kostnader för ledningen av skolorna (en rektor, en biträdande tjänsterektor för Granhultsskolan och en biträdande tjänsterektor för Hagelstamska skolan) skulle om arrangemanget som sådant kunde fortsätta vara totalt 256 000 euro för år 2019. Summan har räknats på motsvarande sätt som uppgifterna i Bilaga 4, och inkluderar årsbundna tillägg, VAS-tillägg (lokal värdering av arbetets svårighetsgrad), individuella tillägg samt arbetskraftskostnader.

Återgår vi till två rektorer och två biträdande rektorer, så som situationen var före läsåret 2017-2018 skulle kostnaderna bli totalt 294 000 euro år 2019. Biträdande rektorerna sköter sin uppgift på sidan om normal undervisning med en nedsatt undervisningsskyldighet på 6 årsveckotimmar (SKOL 20.09.2011 §59) vilket motsvarar ca 30 procent av arbetstiden. Vid Granhultsskolan finns emellertid inte längre något behov av denna undervisningsskyldighet, eftersom antalet elever och klasser minskat. På så vis blir den biträdande rektorns undervisningsskyldighet en onödig utgift värd 49 000 euro.

Om det ledningsteam som piloterats skulle bli en permanent lösning stiger kostnaderna något då biträdande tjänsterektorernas lön är sju procent lägre än den administrativa rektorns. Enligt kollektivavtalet kan man inte åtskilja skolenheterna eller skolstadierna, utan även de biträdande tjänsterektorerna arbetar enhetligt inom den grundläggande utbildningen från årskurs ett till nio. Totala kostnaderna skulle vara 276 000 euro, m.a.o. en ökning på 20 000 euro från nuvarande situation.

## F-6 i Granhultsskolan

I slutet av år 2018 beslöts att den svenskspråkiga förskoleundervisningen flyttar till Granhultsskolan för att möjliggöra en så enhetlig och likvärdig förskola som möjligt (SUUS 9.10.2018 § 86). Därtill godkände utskottet en behovsutredning där det framgår hur man önskar att utrymmena ska renoveras för att motsvara förskolans behov. Behovsutredningen kommer att behandlas av STS under våren 2019.



## Konsekvenser för undervisning och verksamhet

En flytt av förskolan till Granhultskolan förespråkades av möjligheten till ett tätare samarbete med skolan, en åtgärd i enlighet med stadens strategiska mål: högklassig småbarnspedagogik och förskola med barnet i fokus samt högklassig utbildning med eleven i fokus. För barnen i Grankulla stad säkerställer detta även en mer enhetlig och jämställd utbildning då barnen inte är splittrade på olika daghem samt löser problem med framtida utrymmesbrist i daghemmen. Därtill möjliggör lösningen en utveckling av flexibel skolstart (F-2), likt den i Tammerfors ([www.Tampere.fi](http://www.Tampere.fi)) där förskolan, åk 1 och 2 bildar en helhet med mycket samarbete som möjliggör förverkligande av individuella lärtigar redan i ett tidigt skede. Förskolan i skolan säkerställer att övergången från förskola till skola verkställs på ett smidigt sätt som stöder barnets välmående och stärker dess självbild, i enlighet med den grundläggande läroplanen (Utbildningsstyrelsen, 2014).

Vårdnadshavarna med barn inom småbarnspedagogisk verksamhet blev tillfrågade i samband med utredningen om daghems- och förskolenätet i Grankulla 2018-2029 (SUUS 9.10.2018 §86) via en elektronisk enkätförfrågan. Enkäten kunde besvaras under perioden 29.5. – 7.6.2018. Under svarsperioden kom det 110 svar. Vårdnadshavarnas skriftliga feedback i enkätsvaren handlade främst om oro för att förskolan i skolan skulle bli skolaktig och om oro för att barnen skulle bli tvungna att byta pedagoger under förskoledagen, vilket skulle göra förskoledagen splittrad.

Dessa åsikter har beaktats i beredningen. Utskottet för svenskspråkig undervisning och småbarnspedagogik godkände en behovsutredning om hur utrymmena önskas renoveras för att motsvara förskolans behov. Förskolan får enligt behovsutredningen en egen flygel med fyra rum som inreds enligt sexåringars behov i likhet med de miljöer som finns vid daghemmen. Förskolan får också en helt egen gård med t.ex. klätterställningar och natur. Barnen ska precis som i daghemmen ha möjlighet att leka, vila och lära sig, vilket motsvarar de önskemål föräldrarna hade i enkäten. Den pedagogiska miljön i Granhultsskolan är mångsidig med natur, bollhall och simhall invid skolan samt gymnastiksal i skolan. En stor fördel med lösningen är att skolans lärare lär känna barnen redan före det första skolåret och barnen får tillsammans med trygg personal lära känna skolan, miljön, rutiner, elever och lärare. En stor fördel är att elevvårdspersonalen finns i omedelbar närhet till de utrymmen som är tänkta för förskolan. Förskolan fortsättningsvis ska skötas i småbarnspedagogikens regi, enligt AKTA, vilket möjliggör att barnen under hela dagen sköts av samma personal precis som nu, en fråga som är viktig ur barnens synvinkel och som föräldrarna lyfte fram i enkäten. Lärmiljöerna och verksamheten ska också fortsättningsvis utvecklas utgående från de behov som barn i förskoleåldern har.

### Konsekvenser för personalen i Granhultsskolan

När både lärare och förskolelärare finns i samma byggnad förbättras möjligheterna till ett naturligt samarbete, vilket i sin tur förbättrar övergången mellan stadierna och ger en möjlighet för en utveckling av en flexibel skolstart (F-2).

Granhultsskolan har nu 21 klasser och 21 klasslärare. Ifall prognoserna gällande befolkningsökningen 2018-2040 stämmer (Laakso, 2018), kommer behovet av klasslärare att minska till 19 fram till 2028. Ifall prognosen enligt stadens strategi på 1 procent följs växer klasserna 1-6 med ca 45 elever och klasslärarbehovet ökar från 21 till 22-23.

### Konsekvenser för fastigheten

En flytt av förskolan till Granhultsskolan sker när tillbyggnads- och renoveringsarbetena gjorts. Vi har gjort en uppskattning av nettoförändringen i antal elever utgående från att flytten skulle ske inför läsåret 2020-2021. Nettoförändringen blir enligt själva flyttningsoperationen +24 elever<sup>3</sup>, vilket totalt blir 396 elever. I Granhultsskolan har funnits mer än 400 elever åren 2014-2016. Ifall antalet nybörjare i åk 1 hålls vid ca 57 (vilket motsvarar 3 parallellklasser) räcker klassrummen till såtillvida ytarealen utökas med ett extra klassrum. Enligt den behovsutredning som för närvarande behandlas byggs en musiksals till den nuvarande skolfastigheten.

Ifall målet på en årlig ökning på 1 procent enligt stadens strategi följs växer årskurserna 1-6 ytterligare med ca 45 elever under de följande 10 åren. Under läsåret 2018-2019 har Granhultsskolan 27 elever från en annan kommun. Ifall Granhultsskolan i framtiden tar in endast elever från Grankulla stad behövs ytterligare ett extra klassrum för 18 elever, alternativt att antalet elever per klass utökas med 1-2 elever.

### Konsekvenser för ekonomin

#### Driftsutgifter

Beroende på vilken prognos som följs behövs någonting mellan -2 till +2 lärare jämfört med situationen 2019. I lönekostnader handlar det om något mellan en årlig inbesparning på 86 000 till en årlig ökad kostnad på 86 000 euro (Tabell 9).

<sup>3</sup> Kalkyl över elevantalet 2020:

Förskola	+50
Blivande åk 1 2020	+57
Blivande åk 2 2020	+57
Nuvarande åk 1-4	+232
<u>Nuvarande åk 1-6</u>	<u>-372</u>
	+24

Driftskostnaderna för fastigheten ökar dessutom med 96 000 euro (60 000 + 36 000) det första året efter renoveringsarbetena (se följande punkt) som en följd av att till de interna hyrorna tillkommer ett avskrivningsvärde på 20 år samt en tre procents ränta på kapitalet. Småbarnspedagogiken deltar i kostnaderna för de interna hyrorna i Granhultsskolan motsvarande ca 380 m<sup>2</sup>. Eftersom lösningen ger mer utrymme i daghemmen för de ökande årsklasserna barn är detta en kostnadseffektiv lösning. Alternativet är sannolikt att stadens måste investera i ett nytt daghem, vilket är en flermiljoners investering.

#### Investeringskostnader

Enligt behovsutredningen (SUUS 9.10.2018 §87) är kostnadskalkylen för de renoveringsarbeten som förskolan behöver i Granhultsskolan 1,27 miljoner euro.

### Alternativ 2: F-5 i Granhultsskolan och 6-9 i Hagelstamska skolan, en variant av enhetsskolemodellen

I kapitlet undersöks möjligheten att flytta åk 6 till Hagelstamska skolan. Beslut om att förskoleundervisningen flyttas till Granhultsskolan har redan gjorts (9.10.2018 §86). En flytt av åk 6 till Hagelstamska skolans lokaler är inte i detta skede aktuellt, men alternativet kan bli aktuellt i framtiden om inflyttningen av svenskspråkiga familjer till staden leder till utrymmesbrist i Granhultsskolan.

Vi har gjort en kalkyl som utgår från att flytten av förskolan och åk 6 görs inför läsåret 2020-2021. Nettoförändringen blir enligt själva flyttningsoperationen -44 elever<sup>4</sup> i Granhultsskolan och +76 elever<sup>5</sup> i svenska skolcentret. Här antas att gymnasiets storlek förblir oförändrad. På

---

#### <sup>4</sup> Kalkyl över elevantalet 2020

Förskola	+ 50-59 (Laakso, 2018)
Blivande åk 1 2020	+ 57
Blivande åk 2 2020	+ 57
Nuvarande åk 3-5	+164
<u>Nuvarande åk 1-6</u>	<u>- 372</u>
	- 44 - -35

<sup>5</sup> Blivande åk 6 2020	+ 68
Blivande åk 7-8 2020	+228
Blivande åk 9 2020	+110
<u>Nuvarande åk 7-9</u>	<u>- 330</u>
	+ 76

sikt skulle det finnas ca 400 grundskoleelever och 300 gymnasiestuderande i skolcentret (Tabell 11, Tabell 12).

### Konsekvenser för undervisning och verksamhet

Flyttningen av förskolan till Granhultsskolan har behandlats i utredningens alternativ 1. En flytt av åk 6 till Hagelstamska skolan innebär ett konkret steg mot att åtgärda problem vid övergången från åk 6 till 7 och alla de osäkerhetsmoment samt känsla av otrygghet som ett byte från klasslärare till ämneslärare medför, speciellt då kombinerat med ett byte till en ny skolmiljö och nya elever.

I utredningen om den finska enhetsskolan (STF 7.11.2016 §54) framgår det att en pedagogiskt enhetlig grundskola inte till alla delar förverkligas om den verkar i olika fastigheter. Den pedagogiska utvecklingen, som sker då klasslärare med stark förankring i pedagogik och ämneslärare med stark ämneskunskap möts, främjas inte som önskat. Emellertid innebär flytten av förskolan till Granhultsskolan och åk 6 till Hagelstamska skolan ett pedagogiskt nytänk, som svarar mot den nya läroplanens holistiska syn på lärandet samt den verksamhetskultur som stöder en enhetlig skolgång för eleven.

De olika verksamhetskulturerna återspeglas även i de nuvarande arbetspassen i skolorna. Lågklasserna i grundskolan arbetar idag i pass på 45 min medan högklasserna arbetar i 75 minuters pass. Därtill schemaläggs lågklassernas lektioner med tanke på längre tidsperioder (termin eller läsår) medan högklasserna har fem perioder per skolår. Det är ännu oklart hur skillnaderna mellan dessa olika läsårskulturer skulle sammanjämkas. Hur lärarrangemangen i praktiken skulle genomföras är också öppet.

### Konsekvenser för barn och elever

En flytt av elever i åk 6 till Hagelstamska skolans utrymmen kan på motsvarande sätt som för förskolebarnen upplevas som dramatisk. Ifall deras klasslärare också flyttar med och de får fortsätta jobba i sin sammanhållna grupp blir flytten avsevärt mjukare och tryggare. En fördel är att övergången till ämnesundervisning kan få en progressiv start.

Hagelstamska skolan antar i hög grad nya elever till åk 7, enligt utskottets beslut om elevantal. Nästan hälften av åk 7 har för tillfället en annan hemkommun än Grankulla. Denna trend är önskvärd för att kunna bibehålla nuvarande utbud. Därtill tillkommer med varje utsocknes elev en hemkommunsersättning som för tillfället är högre än skolans kostnader per elev. Antalet elever från andra kommuner är så pass stort att det är osannolikt att det uppstår

läger eller klickar mellan elever från olika kommuner. Skolan satsar redan nu på att i ett tidigt skede motverka mobbning och på att bygga upp en verksamhetskultur där alla mår bra.

Vårdnadshavarna eller eleverna har inte blivit hörda gällande flytt av åk 6 eftersom alternativet inte är realistiskt eller behövligt under de närmast kommande åren.

### Konsekvenser för personalen i skolorna

En grupp elever fördelade på tre till fyra undervisningsgrupper (år 2020 fyra undervisningsgrupper) flyttar till Hagelstamska skolans utrymmen. Tre timlärare är nu anställda som gemensamma lärare i bägge skolorna. Vid en jämförelse av timfördelningen (Bilaga 2) och anställd personal framgår det att ämnen som främst skulle beröras av en flytt av åk 6 till Hagelstamska skolan är gymnastik (-8 årsveckotimmar) och musik (-8 årsveckotimmar). Motsvarande antal årsveckotimmar finns naturligtvis nu tillgängliga i Hagelstamska skolan. De övriga ämnena (tyska och slöjd) sköts av lärare lokaliserade även nu i Hagelstamska skolan. För att fylla undervisningskyldigheten innebär flytten att lärarna måste förflytta sig mellan skolorna. Schemaläggning av lektionerna kan ordnas så att det inte sker skolbyten under en arbetsdag, utan så att man under hela dagar är placerad i en skola. Att jobba i fler än en skola påverkar välmåendet och kan upplevas som slitande. Även känslan av arbetsgemenskap kan lida då man hör hemma i två fysiskt åtskilda arbetsgemenskaper.

Klasslärare med ämneslärarbehörighet för åk 6 eller ämneslärare med klasslärarbehörighet kunde vara ett naturligt sätt att integrera Granhultsskolans lärare som jobbar med åk 6 i Hagelstamska skolan.

I samband med skolutredningen 2017 hördes personalen gällande flytt av hela åk 3-6 till skolcentrum. De stödde inte den här lösningen. Vissa av kommentarerna som då kom fram gäller även om endast åk 6 flyttar till skolcentrum:

- vägen till Sahara, simhallen, ishallen, centrumplan blir längre och mera trafikerad
- lärare som undervisar de andra klasserna ska ta sig till en annan byggnad. Hur ordnas övervakningen?
- skolan splittras
- specialundervisningen blir lidande
- miljön kring Granhult lämpar sig för årskurserna 1–6 och en varierande undervisning
- elevernas säkerhet, trygga skolväg/gångavstånd under skoldagen och undervisningens mångsidighet borde stå i centrum för beslutet
- om man vill ha en enhetsskola ska man ha 0–9 inte 3–9, annars finns det ingen poäng med det. (SUUS 16.1.2018 §8)

## Konsekvenser för fastigheten

På sikt, med en rekrytering på ca 57 elever per årskull, fylls Granhultsskolans byggnad som F-5 skola med ca 340 elever och barn (Tabell 11). Hagelstamska skolan skulle som en åk 6-9-skola ha ca 400 elever och för skolcentret som helhet 700 elever.

En ökning på ca 60 elever i skolcentret kräver ett ökat utrymme på ca 330 nytt  $m^2$ <sup>6</sup> enligt Utbildningsstyrelsens nyckeltal (Bilaga 3). Nyckeltalen rekommenderar ett utrymmesbehov på 3 640  $m^2$  (från tabellen uppskattad 9,1  $m^2$  per elev) för 400 elever i högklasserna. Nyare nyckeltal från Utbildningsstyrelsen rekommenderar en total yta av 5 250  $m^2$  för en grundskola med 350 elever och 5 520  $m^2$  för en med 400. Hagelstamska skolan har totalt 3 851  $m^2$ . Dessa uträkningar beaktar inte gymnasiets behov.

Åk 6 och eventuellt åk 5 kunde få egna utrymmen t.ex. i Odenwall-delen av skolcentret. Det här förutsätter i så fall beslut också i kulturutskottet, till vars verksamhetsområde Odenwall hör. Alternativet skulle förutsätta en annan lösning för t.ex. DigiLabbet och bildkonstskolan. I ritningarna daterade 16.4.2018 (Figur 4 och 5) är Odenwalls första och andra våning planerade för tre parallellklasser 5:or och tre parallellklasser 6:or. I detta alternativ är det tänkt att 6:orna skulle börja i Odenwalls andra våning. Odenwalls andra våning är i konstskolans bruk och alternativet skulle även medföra att det hittas alternativa lösningar för konstskolan. Åk 6 är i vårt exempel år 2020 68 till antal och fördelade på fyra parallellklasser. I Utbildningsstyrelsens rekommendation gällande  $m^2$  per elev (bilaga 3) är för åk 6 ca 9 nytt  $m^2$  för ett elevantal på 78. För 68 elever behövs således ca 612 nytt  $m^2$ . Odenwalls vån 1 är ca 370  $m^2$ . Förutom detta utrymme har dock åk 6 även gemensamma utrymmen till sitt förfogande ss. skolans matsal, bibliotek, och gymnastiksal. Antalet elever i åk 6 minskar dock från år 2020 till år 2022. År 2022 är antalet elever endast 52.

En närmare beskrivning av utrymmesanalyserna hittas i Bilaga 5. Slutsatsen av analysen är att utrymmena i skolcentret inte räcker till de ökade behoven ifall åk 6 överförs från Granhultsskolan till Hagelstamska skolan. Varken bildkonst-, musik-, eller gymnastikundervisningen kunde hållas i ändamålsenliga utrymmen.

---

<sup>6</sup> 330 elever x 10  $m^2$ /elev = 3 370  $m^2$

400 elever x 9,1  $m^2$ /elev = 3 640  $m^2$

## Konsekvenser utgående från prognoserna

Konsekvenserna för Granhultsskolan har behandlats i alternativ 1.

För svenska skolcentret innebär en 1 procent befolkningsökning att elevantalet ökar med ca tre elever per år, m.a.o. med 30 elever på tio år. Läsår 2018-2019 är endast 60 procent av Hagelstamska skolans elever hemma från Grankulla stad. En motsvarande 1 procent befolkningsökning kunde buffras med att minska antagningen av elever från andra kommuner. Prognosen för 2018-2040 tyder igen på att antalet barn i åldern 13 till 16 hålls ganska stabil, (minskning av två elever på tio år).

Antagning till gymnasiet sker via gemensam ansökan och gymnasiet har en regional roll. (se nuläget). I svenska skolcentret råder redan nu utrymmesbrist.

## Konsekvenser för ekonomin

### Driftsutgifter

En befolkningsökning på 1 procent per år minskar hemkommunsersättningen med ca 300 000 euro per år. Antalet ökade Grankullaelever ökar istället stadens totala statsandelsspott, vilket bör beaktas i skolornas budgeter.

### Investeringskostnader

En flytt av åk 6 till Hagelstamska skolans lokaliteter är inte i detta skede aktuellt. Därtill skulle en motsvarande flytt orsaka utrymmesbrist som då måste åtgärdas. Alternativet kan däremot bli aktuellt i framtiden om inflyttning av svenskspråkiga familjer till staden leder till utrymmesbrist i Granhultsskolan.

## Alternativ 3: Innovativa lösningar

I Grankulla stad finns en finsk och en svensk undervisningsförvaltning. Bägge har två skolbyggnader som inhyser dels lågklasser, dels högklasser samt gymnasium.

Inom båda språkgrupperna har det förts diskussioner gällande möjligheterna att förverkliga en enhetlig grundskola såväl administrativt som pedagogiskt. Därtill är det på gång planer att utveckla gymnasierna till attraktiva och konkurrenskraftiga gymnasier som möter framtidens behov. Ett gymnasieprogram kommer att behandlas under år 2019. I alternativ 3 beskrivs med öppet sinne lösningar säkert kan upplevas som mer innovativa än realistiska att genomföra.

#### A: Byte av skolbyggnad över språkgränserna

Kasavuoren koulu har med sina redan nuvarande 750 elever bästa förutsättningar att inhysa den finska grundläggande undervisningen. Likaså svenska skolcentret för den svenskspråkiga enhetliga grundläggande undervisningen. En jämförelse av skolbyggnadernas storlek och elevantal kan ses i Tabell 10.

I utredningen gjord hösten 2017 (SUUS 16.1.2018 §8) föreslogs ett byte mellan lågklasserna och gymnasiet inom den svenska undervisningsförvaltningen. I utredningen framkom att Granhultsskolans fysiska placering var olämplig för gymnasiet som är starkt beroende av goda trafikförbindelser. För Kauniasten lukio skulle en eventuell flytt till Granhultsskolan innebära en flytt närmare tågstationen men fram för allt större utrymme (Figur 7, Tabell 10). För Gymnasiet Grankulla samskolas del skulle en flytt till Mäntymäen koulu innebära något längre avstånd från tågstationen, men ge mer kvadratmeter samt möjligheten att bygga upp en stark egen identitet.

På sikt skulle lösningen stödja den enhetliga lärtigen, samt ge gymnasierna en möjlighet för tillväxt i något större utrymmen.

Konsekvenserna för ekonomin är svåra att förutse. I tidigare utredningar har det framkommit investeringsbehov gällande utrymmesbehov. Därtill har bägge enhetliga grundskolorna ett större elevantal än dem som nu är inhysta i Kasavuoren koulukeskus (+ 30 elever) respektive svenska skolcentret (+ 80 elever) och tilläggsutrymmen skulle eventuellt behövas.

#### B: Kulturkullen, ett innovativt aktivitetscenter

Konceptet Kulturkullen (SUUS 22.05.2018 §39), där konst- och kulturaktiviteter kunde mötas i samverkan med utbildnings- och fritidstjänster, kunde lösa de redan aktuella utrymmesbehoven gällande musik och bildkonst i det svenska skolcentret (SUS 5.10.2015 §75).

Kulturkullen (SUUS 22.05.2018 §39) kunde med fördel planeras som ett nytt aktivitetscenter med utrymme för undervisning, ungdomstjänsterna, bildkonst, musik (inkl. band utrymme), dans, Digi-lab samt Maker Space-verksamhet. Lokalerna kunde nyttjas gemensamt av ungdomstjänsterna, Hagelstamska skolan, Gymnasiet Grankulla samskola, medborgarinstitutet, Grankulla musikinstitut och Grankulla konstskola, och även fritidstjänsternas kanslier kunde inrymmas i huset. Kulturkulleverksamheten kan finnas i ungdomsgården, om dess kommande renovering medger det, eller i en ny byggnad på samma tomt.



Kulturkullen skulle medföra tilläggsutrymmen till skolcentret och ge möjligheter för synergieffekter med stadens kulturverksamhet samt utbildning. Kulturkullen besvarar emellertid inte till alla delar de utrymmesbehov som gymnasiet har, ss. samhörighet då studerande har undervisning i många olika byggnader.

#### C: En alternativ innovativ lösning kopplad till gymnasieprogrammet

Möjligheten för stadens gymnasier att verka i samma skolbyggnad har lyfts fram som en möjlighet. Samlokalisering skulle ha följande fördelar:

- Levande tvåspråkighet via naturlig samvaro mellan språkgrupperna
- Synergieffekter som en följd av gemensamma specialklassutrymmen
- Möjlighet till gemensam profilering, t.ex. globalfostran på engelska
- Möjlighet till samarbete i ämnen/kurser med få deltagare (t.ex. korta språk)
- Möjlighet till samarbete mellan lärare (mera ämneskolleger)
- Möjlighet till samarbete gällande kontakten till högskolorna
- Möjlighet till samarbete gällande ämnen med få kurser

Med tanke på gymnasiernas behov av läge invid rutter för kollektivtrafik skulle svenska skolcentret vara den mest logiska lösningen bland tillgängliga byggnader.

Ett drömscenario för gymnasiernas del skulle vara en byggnad nära trafikknutpunkterna. Ett gott exempel på detta fenomen är Esbo som flyttar sin gymnasieverksamhet längs med metrolinjen samt i närhet av högskolorna (Otnäs). I Grankulla finns ingen högskola därför blir betydelsen av kollektivtrafik allt större för att möjliggöra samarbete med högskolorna belägna i huvudstadsregionen.

Ytterligare en uppgift gymnasierna har är att förbereda gymnasierna för arbetslivet, fostra dem till företagsamhet, mm. I framtiden kommer gymnasiernas lärmiljö troligen inte att vara låst till pulpeter, klassrum eller skolbyggnader. Troligt är att vi bäst förbereder våra ungdomar för framtiden genom att ge dem naturliga möjligheter till samverkan med experter inom olika områden och med entreprenörer.

I dagens anda ligger begrepp som makerspace<sup>7</sup> och fab-lab<sup>8</sup> vars mål är även att få in externa aktörer i skolan för att utnyttja möjlig utrustning där finns. I Grankulla har vi redan tagit ett steg emot detta med DigiLabbet som nu är inhytt i Odenwall i skolcentret. Således kunde framtidens gymnasiebyggnader ge möjlighet till externa aktörer som har sina kontor eller lab i utrymmen där studerande även undervisas.

Ifall gymnasieutbildningen samlokaliseras i Svenska skolcentret behöver Hagelstamska skolan och högklasserna nya utrymmen. En möjlighet skulle vara Mäntymäenkoulu, ifall Mäntymäenkoulu samlokaliseras med Kasavuorenkoulu. Avståndet mellan Mäntymäki och Granhultsskolan är 450 m, en promenad som tar 6 minuter.

En helt ny gymnasiebyggnad skulle igen innebära att man i svenska skolcentret kunde förverkliga en enhetlig grundskola. Granhultsskolan skulle i så fall fungera utmärkt för att ta emot tillväxten i den finska grundläggande undervisningen.

---

<sup>7</sup> A makerspace is a collaborative work space inside a school, library or separate public/private facility for making, learning, exploring and sharing that uses high tech to no tech tools. These spaces are open to kids, adults, and entrepreneurs and have a variety of maker equipment including 3D printers, laser cutters, cnc machines, soldering irons and even sewing machines. A makerspace however doesn't need to include all of these machines or even any of them to be considered a makerspace. It's more of the maker mindset of creating something out of nothing and exploring your own interests that's at the core of a makerspace. These spaces are also helping to prepare those who need the critical 21st century skills in the fields of science, technology, engineering and math (STEM). They provide hands on learning, help with critical thinking skills and even boost self-confidence. Makerspaces are also fostering entrepreneurship and are being utilized as incubators and accelerators for business startups. <https://www.makerspaces.com/what-is-a-makerspace/>

<sup>8</sup> A fab lab is typically equipped with an array of flexible computer-controlled tools that cover several different length scales and various materials, with the aim to make "almost anything".<sup>[3]</sup> This includes [technology](#)-enabled products generally perceived as limited to [mass production](#). The fab lab movement is closely aligned with the [DIY](#) movement, [open-source hardware](#), [maker culture](#), and the [free and open-source](#) movement, and shares philosophy as well as technology with them. [https://en.wikipedia.org/wiki/Fab\\_lab](https://en.wikipedia.org/wiki/Fab_lab)

## Tabeller

Tabell 2 Antal elever per årskurs, samt personal, läsår 2018-2019 i Granhultsskolan.

Årskurs	Antal elever*	Personal
1	51	30 lärare
2	52	10 skolgångshandledare
3	58	7 övrig personal**
4	68	
5	76	
6	65	
eftermiddagsverksamhet	77 (1.9.2018 anm.)	7
<b>Totalt (ej em.verksamhet)</b>	<b>368</b>	<b>47</b>

\*Primus 21.10.2018: Läsår 2018-2019

\*\* Övrig personal: elevvård, skolsekreterare, skolvård, biträdande rektor, rektor

Tabell 3: Skolornas vakanser 2018

Personal 2018	Rektor, biträdande rektor	Skol-sekreterare	Skol-vård	Elevvård	Skol-gångshandledare	Klass-lärare	Lektorer	Special-lärare/ klassl.	Studie-handledare	Tim-lärare	Totalt
Förvaltning		2	0,5	4							
Granhult	1,5		1		10	21		4		5	42,5
Hagelstamska	1,5		1		3		23	3		6	37,5
Gymnasiet	1						16	1	1	6	25

Tabell 4: Antal elever och studerande per årskurs, samt personal, läsår 2018-2019 i skolcentret.

Årskurs	Antal*	Personal
7	112	37 lärare
8	105	3 skolgångshandledare
9	110	7,5 övrig personal*
Gy 1	96	24 lärare
Gy 2	101	1 övrig personal**
Gy 3	100	
Gy 4	7	
<b>Totalt</b>	<b>631 (327+304)</b>	<b>73</b>

\* Kurre 21.10.2018: Läsår 2018-2019

\*\* Övrig personal: skolsekreterare, elevvård, skolvård, biträdande rektor, rektor (i gymnasiet endast rektor)

Tabell 5: Fördelning enligt hemkommun den 31.12.2018 vid respektive skola.

Svenskspråkiga skolförvaltningen				
	Förskoleund.	Granhult	Hagelstamska	Gymnasiet
Grankulla	52	343	196	127
Esbo	1	28	128	123
Helsingfors			1	13
Ingå				1
Kyrkslätt			3	38
Kökar			1	
Lojo				1
Pargas	1			
Sjundeå				2
Vihti				1
<b>Totalt</b>	<b>54</b>	<b>371</b>	<b>329</b>	<b>306</b>

Källa: Primus 2.1.2019

Tabell 6: Kostnader per elev och skola samt hemkommunfördelning. Källa: Bokslut 2017, Budget 2018 och ekonomiplan 2018-2020 och Budget 2019 och ekonomiplan 2019-2021.

		Elevantal	Hemkommun		Grupp storlek	Personal	Euro/elev			
			Grankulla	Annan			Personal-utgifter	Övriga utgifter	Interna	Totalt
<b>GH</b>	2016	402	362	40	18,6	48	5072	500	2691	8263
	2017	392	358	34	18,4	46	4794	677	2426	7897
	2018	387	353	34	18,9		5149	474	2360	7983
	2019	360	326	34	17,4		5398	627	2541	8567
<b>HH</b>	2016	340	206	134	19,5	42	6209	774	3196	10 079
	2017	364	206	158	19,0	42	5567	646	2796	9008
	2018	342	205	137	19,1	43	5868	616	3088	9573
	2019	328	191	137	18,2		6501	674	2910	10 085
<b>GGs</b>	2016	294	106	188	19,9	31	5224	977	3261	9463
	2017	294	115	179	21,4	31	5023	921	2823	8766
	2018	299	120	179	21,4	26	4997	662	2800	8459
	2019	302	124	178			4993	707	2707	8407

Tabell 7: Verksamhetsbidraget i Budget 2018 samt i budgetberedningen för 2018 och 2019 (SUUS 15.08.2017 §34; SUUS 21.08.2018 § 65).

	BS 2016	BS 2017	BG 2018	BGF 2019
<b>Verksamhetsbidrag</b>	8 713 320	7 868 255	7 870 000	8 098 200
<b>Förvaltning</b>	344 000	345 000	423 870	434 650
<b>Granhultsskolan</b>	3 311 000	3 092 000	3 089 410	3 144 070
<b>Hägelstamska skolan</b>	3 353 000	3 190 260	3 192 790	3 247 830
<b>Gymnasiet Grankulla samskola</b>	2 591 000	2 375 780	2 349 800	2 390 770
<b>Övrig skolverksamhet</b>	365 000	325 880	339 140	309 140

Tabell 8: Investeringarnas samt underhållsinvesteringarnas inverkan på driftsbudgeten år 2022, enligt Budget 2019 och ekonomiplan 2019-2022.

Investeringsplan 2019-2022		avskrivning	ränta på kapital	inverkan på driftsbudget år 2022	
<b>Granhultsskolan</b>	Underhåll, totalt 2022	215 000	10 750	6 450	17 200
<b>Svenska skolcentrum</b>	Underhåll, totalt 2022	470 000	23 500	14 100	37 600
	fy-ke	900 000	45 000	27 000	72 000
<b>Nya Paviljongen</b>	Underhåll, totalt 2022	326 000	16 300	9 780	26 080

Tabell 9: Inverkan av förskolans flytt till Granhultsskolan på skolans driftsbudget år 2021 och 2028, samt övriga nyckeltal utgående från olika prognoser. Avskrivning av investering hänvisar sig till de uppskattade kostnaderna av ombygga i Granhultsskolan ifall slutförda 2020.

Prognoser	2018-2040		1% tillväxt
	2021	år 2028*	år 2028**
Avskrivning på investering	-60 000	-60 000	-60 000
Ränta på kapitalet	-36 000	-25 200	-25 200
Hemkommunsersättning	41 676	97 679	0
Lärartjänster		-2	+2
I euro***		+86 000	-86 000
Intern hyra m <sup>2</sup>	-380 m <sup>2</sup>	-380 m <sup>2</sup>	-300 m <sup>2</sup>
Interna hyres kostnader 2019 sjunker	42 000	42 000	33 000
Antal elever fr. Grankulla	-4	-15	45
Åk 1-6 totalt	332	344	413
Förskolan	59	50	50
F-6	394	394	469

\*uträkningen bygger på 3 parallellklasser/åk (Tabell 11)

\*\*uträkning antar utsocknes elever uteblir (nu 27)

\*\*\*<https://www.kt.fi/tilastot-ja-julkaisut/palkkatilastot> (43000€/lärare x år)

Tabell 10: En jämförelse av skolbyggnadernas storlek och elevantal

	Elevantal			Skolbyggnaderna			
	TA2018	BGF 2019	läsåår 18-19*	TA2018	Elevantal	m <sup>2</sup> **	m <sup>2</sup> **
Mäntymäen koulu åk 1-6	440	450	436	780	440	3440	4000
Kasavuoren koulu åk 7-9	340	342	341		750	3600	9599
Kauniaisten lukio	410	418	426		4656		
Granhultsskolan åk 1-6	387	366	372	729	387	5364	6237
HageIstamska skolan åk 7-9	342	328	330		641	3851	9367
Gymnasiet Grankulla samskola	299	302	304		3278		

\* Primus augusti 2018

\*\* Drätselkontoret

Tabell 11: Prognos för elevantalet per årskurs 2018-2024 enligt (Laakso, 2018).

Årskurs	2018 <sup>x</sup>	2019	2020	2021	2022	2023	2024
6 åringar (prognos <sup>1</sup> )	108	120	107	125	95	104	111
Förskola <sup>2</sup>	53	43-56	39-50	45-59	34-45	37-49	40-52
	53	<b>56</b>	<b>50</b>	<b>59</b>	<b>45</b>	<b>49</b>	<b>52</b>
<b>1*</b>	51	<b>57</b>	<b>57</b>	<b>57</b>	<b>59</b>	<b>57</b>	<b>57</b>
<b>2</b>	52	51	<b>57</b>	<b>57</b>	<b>57</b>	<b>59</b>	<b>57</b>
<b>3</b>	58	52	51	<b>57</b>	<b>57</b>	<b>57</b>	<b>59</b>
<b>4</b>	68	58	52	51	<b>57</b>	<b>57</b>	<b>57</b>
<b>5</b>	76	68	58	52	51	<b>57</b>	<b>57</b>
<b>6</b>	63	76	68	58	52	<b>57</b>	<b>57</b>
<b>7*</b>	112	<b>114</b>	<b>114</b>	<b>114</b>	<b>114</b>	<b>114</b>	<b>114</b>
<b>8</b>	105	112	<b>114</b>	<b>114</b>	<b>114</b>	<b>114</b>	<b>114</b>
<b>9</b>	110	105	112	<b>114</b>	<b>114</b>	<b>114</b>	<b>114</b>
Grundskolan	<b>695</b>	693	683	674	675	686	686
<b>F-5</b>	<b>358</b>	342	325	333	326	336	339
<b>F-6</b>	<b>421</b>	418	393	391	378	393	396
<b>åk 1-6</b>	<b>368</b>	362	343	332	333	344	344
<b>åk 6-9</b>	<b>390</b>	407	408	400	394	399	399
<b>åk 7-9</b>	<b>327</b>	331	340	342	342	342	342

<sup>1</sup> Kauniainen\_väestöennuste\_2018\_2040.xlsx. Totala antalet sex åringar i Grankulla stad.

<sup>2</sup>antal i förskolan motsvarar en uppskattning av antalet svenskspråkiga till 36-47%

\*Antar antagning till 3 parallellklasser i åk 1 och 6 parallellklasser till åk 7

Tabell 12: 1 procent prognos för elevantalet per årskurs 2018-2024.

Årskurs	2018 <sup>x</sup>	2019	2020	2021	2022	2023	2024
6 åringar (prognos)	108	109	110	111	112	114	115
Förskola <sup>1</sup>	53	39-51	40-52	40-52	40-53	41-54	41-54
	53	<b>51</b>	<b>52</b>	<b>52</b>	<b>53</b>	<b>54</b>	<b>54</b>
1	51	<b>373</b>	<b>377</b>	<b>382</b>	<b>386</b>	<b>391</b>	<b>395</b>
2	52						
3	58						
4	68						
5	76						
6	63						
7	112	<b>330</b>	<b>333</b>	<b>336</b>	<b>339</b>	<b>342</b>	<b>345</b>
8	105						
9	110						
Grundskolan	<b>695</b>	703	710	718	725	733	740
F-5	<b>358</b>	348	361	376	387	394	398
F-6	<b>421</b>	424	429	434	439	445	449
åk 1-6	<b>368</b>	373	377	382	386	391	395
åk 6-9	<b>390</b>	406	401	394	391	393	396
åk 7-9	<b>327</b>	330	333	336	339	342	345

<sup>1</sup>antal i förskolan motsvarar en uppskattning av antalet svenskspråkiga till 36-47 %

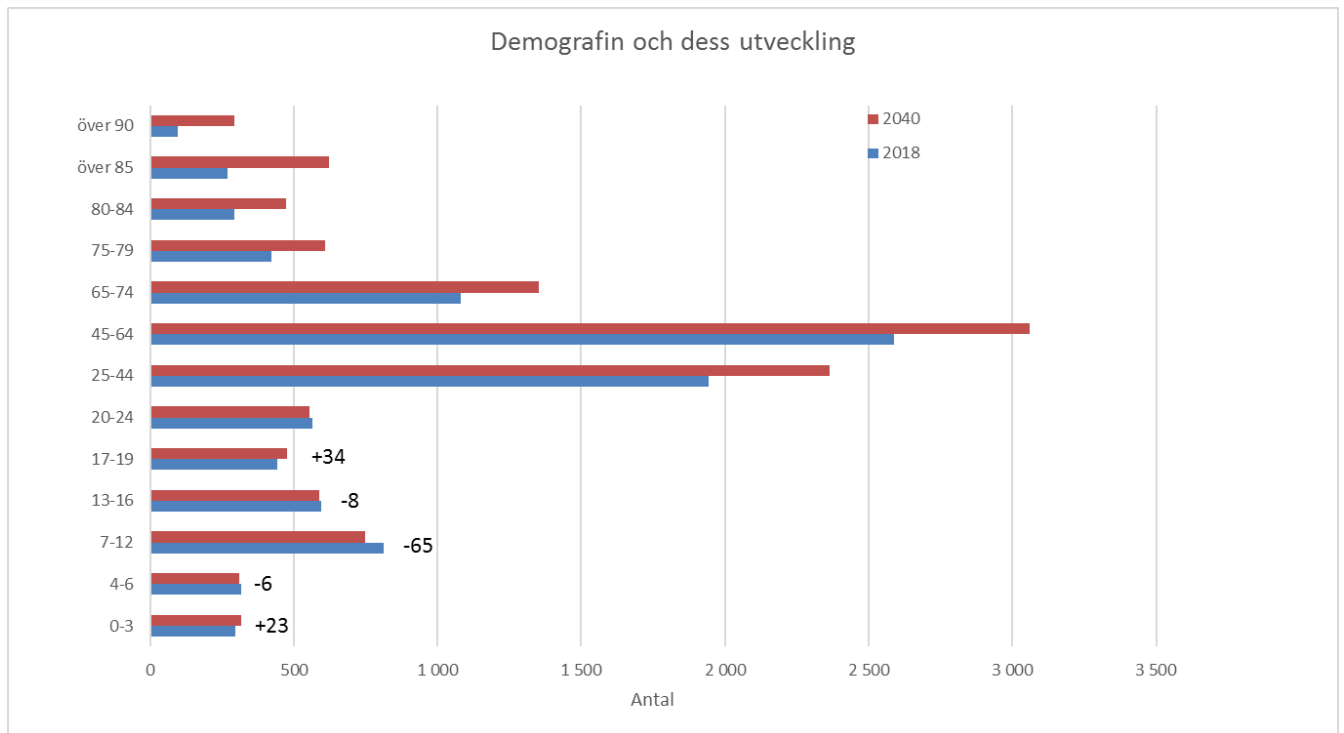


Tabell 13: Potentiella gymnasiestuderande i närbelägna grundskolor

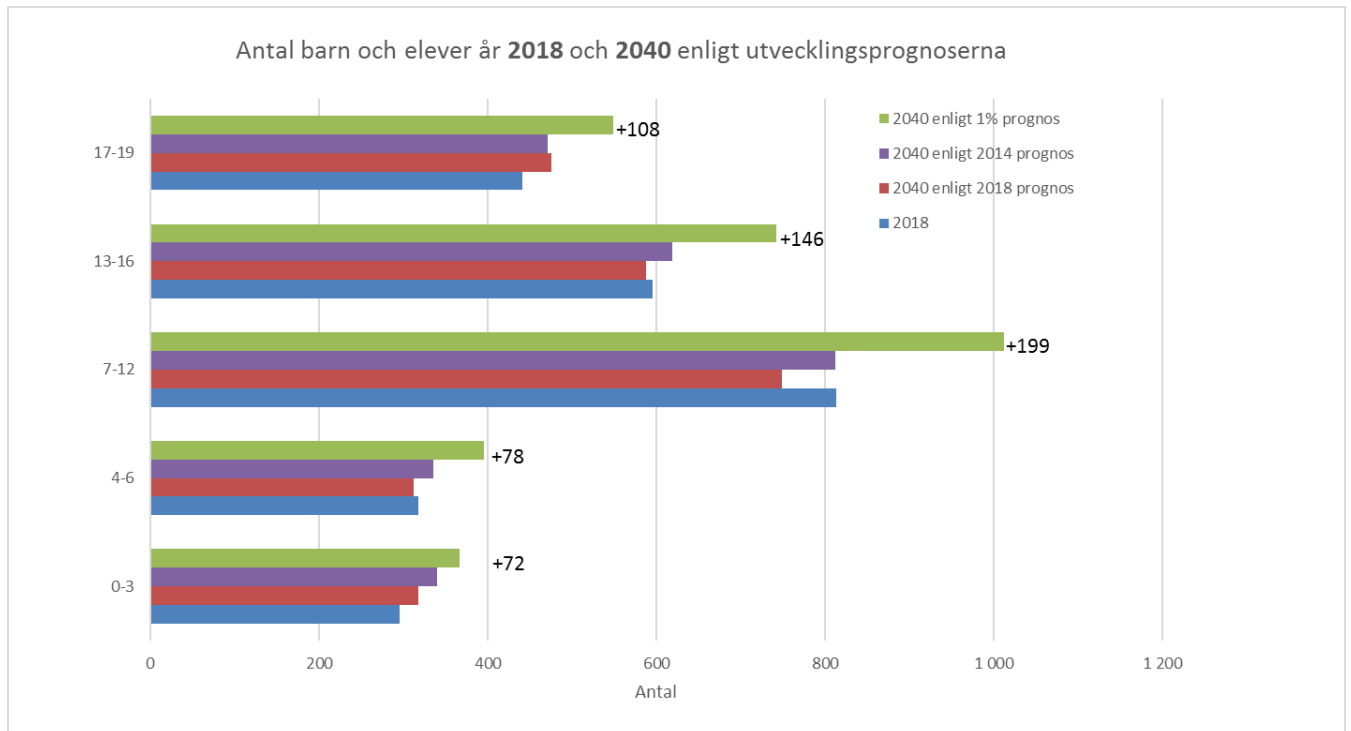
Avslutar grundskolan	2018	2019	2019	2020	2021
		Åk 9	Åk 10	Åk 8	Åk 7
<b>Skola</b>					
Hagelstamska	126	112		105	113
Lagstad	78	97	12	89	91
Mattliden	106	96		107	105
Storängen	77	102		83	101
Winellska	120	123		110	106
<b>Totalt</b>	507	530	12	494	516

## Figurer

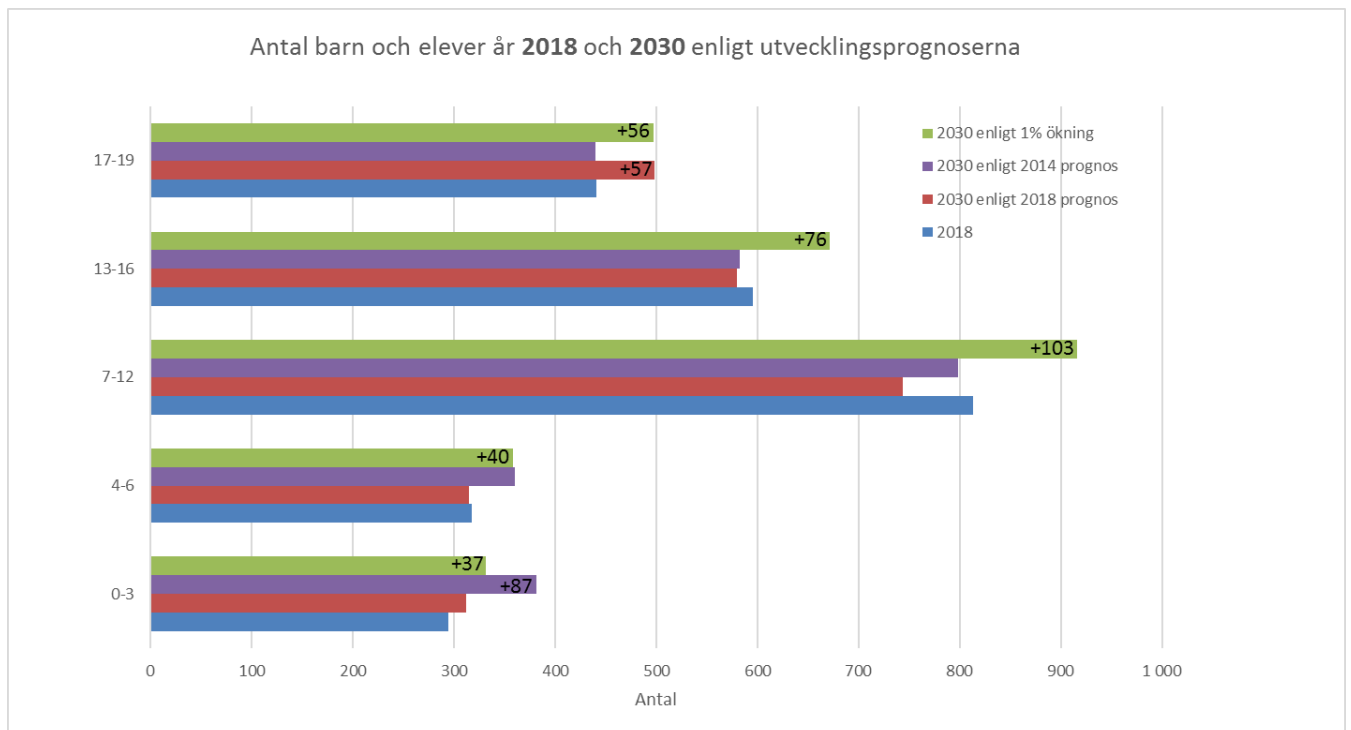
Figur 1: Befolkningsutvecklingen i Grankulla 2018-2040. Källa: Ritad från Kauniainen\_väestöennuste\_2018\_2040.xlsx.



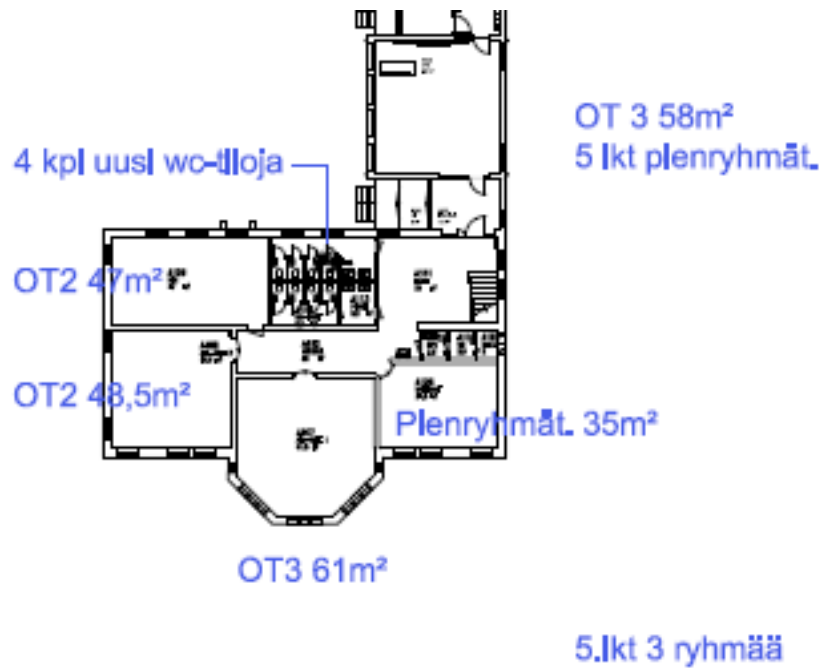
Figur 2: Alternativa prognoser för befolkningsutvecklingen i Grankulla år 2018 och 2040. Källa: Ritad från Kauniainen\_väestöennuste\_2018\_2040.xlsx, . Kauniainen\_väestöennuste\_2014\_2040.xlsx



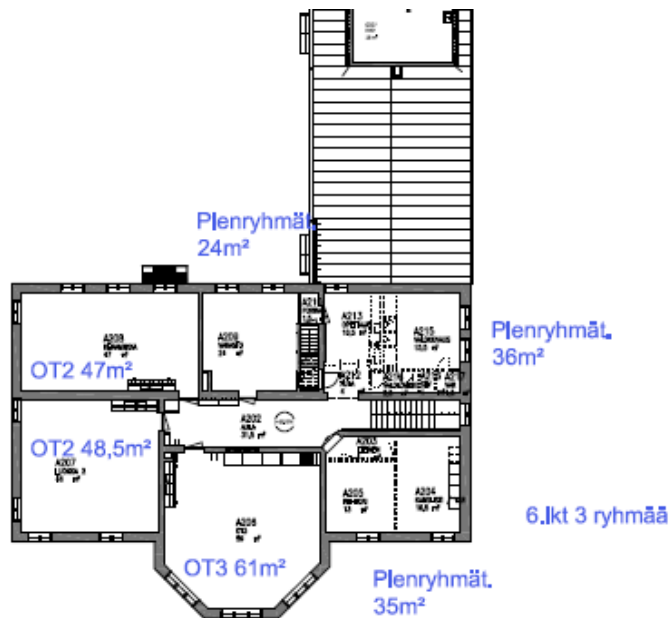
Figur 3. Resultat av de alternativa prognoserna år 2030. Källa: Ritad från Kauniainen\_väestöennuste\_2018\_2040.xlsx, . Kauniainen\_väestöennuste\_2014\_2040.xlsx



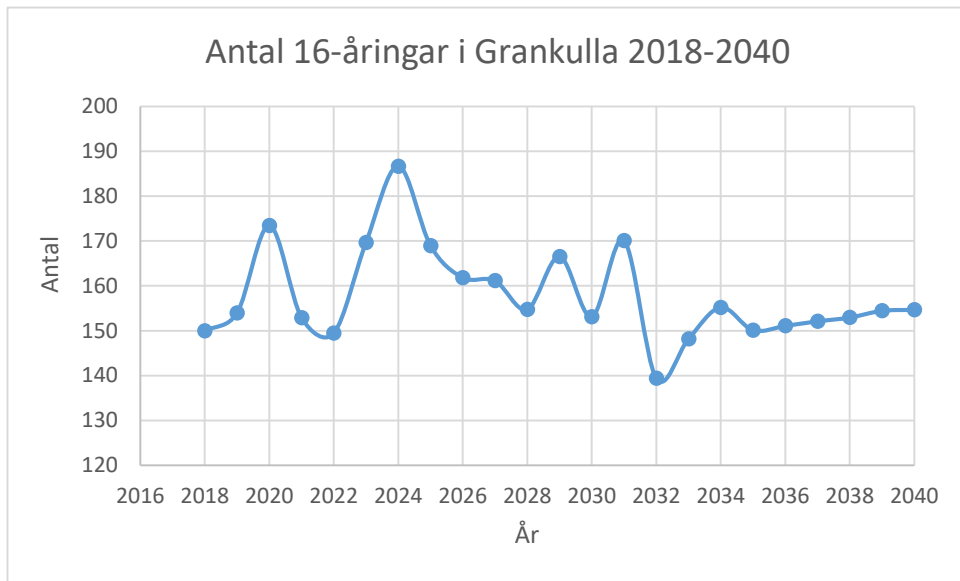
Figur 4: Odenwall, vån 1. Ritningar från 16.4.2018



Figur 5: Odenwall, vån.2. Ritningar från 16.04.2018.



Figur 6: Antalet 16-åringar i Grankulla 2018-2040. Ritat efter Kauniainen\_väestöennuste\_2018\_2040.xlsx.



Figur 7: Skolbyggnadernas inbördes placering.



## Källor

- Finlands kommunförbund;. (2015). *Riktlinjer för bildningen 2025 - Kommunförbundets bildningspolitiska program.*
- Laakso, S. (2018). *Kauniainen Uusi väestöprojektio 2018 – 2040*. Grankulla: Kaupunkitutkimus TA 06/2018.
- Pietilä, A., & Vitikka, E. (2007). *Tarinoita yhtenäisestä perusopetuksesta, Yhtenäisen perusopetuksen kehittämishanke.* Helsinki: Opetushallitus.
- SKOL 20.09.2011 §59. Biträdande rektorsuppgifter.
- SOVV 13.9.2018 §76. *Hallinnollisesti yhtenäinen suomenkielinen peruskoulu.* Retrieved from Hallinnollisesti yhtenäinen suomenkielinen peruskoulu.
- Statistikcentralen. (2012). *Utbildningsanordnare och läroanstalter.*
- Statistikcentralen. (2017). *Utbildningsanordnare och läroanstalter.*
- STF 12.11.2018 §53. Förslag till budget 2019 och ekonomiplan 2019-2021 samt investeringsplan 2019-2023.
- STF 13.11.2017 §91. *Budget 2018 och ekonomiplan 2018-2020.*
- STF 7.11.2016 §54 b. *Bilaga 1.2: Enhetsskola - bakgrundsmaterial.*
- STF 7.11.2016 §54. *Enhetsskola inom den grundläggande utbildningen.*
- STS 1.10.2018 §152. *Kompletterande utrymmen för digitala studentskrivningar (behovsutredning).*
- SUS 5.10.2015 §75. *Behovsutredning beträffande h-delen, gymnasieutbyggnaden och gymnastiksalen i skolcentrum. Bilaga: Loppurapportti - Gymnasiet Grankulla samskola tilaselvitys.*
- SUUS 15.08.2017 §34. Första budgetbehandlingen B2018.
- SUUS 16.01.2018 §9. Rektorsarrangemang inom grundläggande utbildning.
- SUUS 16.1.2018 §8. Svenska förskole- och skolnätet i Grankulla stad.
- SUUS 21.08.2018 § 65. Första budgetbehandlingen B2019.
- SUUS 22.05.2018 §39. *Utlåtande om ungdomsgården.*
- SUUS 24.10.2017 §61. Övriga ärenden.
- SUUS 9.10.2018 §86. Retrieved from utredning över förskolenätverket.
- SUUS 9.10.2018 §86. Utredning om daghems- och förskolenätet i Grankulla 2019 – 2029.
- SUUS 9.10.2018 §87. *Ombyggnad i Granhultsskolan i syfte att skapa ändamålsenliga utrymmen för förskolan (behovsutredning).*
- UKTA 2018. <https://www.kt.fi/sv/avtal/ukta/2018/lonebilagan>:
- Utbildningsstyrelsen. (2014). *Grunderna för läroplanen för den grundläggande utbildningen 2014; Föreskrifter och anvisningar.* 96.

Utbildningsstyrelsen. (2016:1). *Grunderna för förskoleundervisningens läroplan 2014; Föreskrifter och anvisningar.*

*www.oph.fi a.* [https://www.oph.fi/download/46671\\_Lukion\\_tilantarpeen\\_tunnusluvut.pdf](https://www.oph.fi/download/46671_Lukion_tilantarpeen_tunnusluvut.pdf)

*www.oph.fi b.* [https://www.oph.fi/download/139700\\_esi\\_ja\\_perusopetuksen\\_tunnusluvut.pdf](https://www.oph.fi/download/139700_esi_ja_perusopetuksen_tunnusluvut.pdf)

*www.Tampere.fi.* [https://www.tampere.fi/tampereen-kaupunki/ajankohtaista/tiedotteet/2012/10/31082015\\_31.html](https://www.tampere.fi/tampereen-kaupunki/ajankohtaista/tiedotteet/2012/10/31082015_31.html)

## Bilagor

Bilaga 1: Budget 2018 och ekonomiplan 2018-2020, s. 88-89

Granhultsskolan	TP	TA	TAE	T9	T9
	Bokslut	BG	BGF	Plan	Plan
Suoriteet/Tunnusluvut - Prestationer/Nyckeltal	2016	2017	2018	2019	2020
Personal-Henkilökunta	48	46	46	46	46
Oppilasmäärä keskimäärin-Elevantal i medeltal	402	390	387	387	387 *)
kauniolalaiset-från Grankulla	362	354			
muista kunnista-från andra kommuner	40	36			
Ryhmäkoot keskimäärin - Gruppstorlek i genomsnitt	18,6	18,6			
yleisopetus - allmänna studier			18,9		**)
taitoaineet - färdighetsämnen					**)
<b>EUR (€) / oppilas</b>					
personalutgifter - lärare	4 194	4 306	4 476	4 476	4 476
personalutgifter - övrig personal	878	849	673	673	673
köp av tjänster, material och varor, övriga utgifter	500	558	474	474	474
interna utgifter - hyror	1 845	1 703	1 504	1 504	1 504
interna utgifter - övrigt	846	684	856	856	856
utgifter totalt	8 263	8 100	7 983	7 983	7 983
inkomster totalt	26	0	0	0	0
verksamhetsbidrag	8 237	8 100	7 983	7 983	7 983

Hageletamska skolan	TP	TA	TAE	T9	T9
	Bokslut	BG	BGF	Plan	Plan
Suoriteet/Tunnusluvut - Prestationer/Nyckeltal	2016	2017	2018	2019	2020
Personal-Henkilökunta	42	42	43	43	43
Oppilasmäärä keskimäärin-Elevantal i medeltal	340	350	342	342	342 *)
kauniolalaiset-från Grankulla	206	198			
muista kunnista-från andra kommuner	134	152			
Ryhmäkoot keskimäärin - Gruppstorlek i genomsnitt	19,5	19,3			
yleisopetus - allmänna studier			19,1		**)
taitoaineet - färdighetsämnen			17,3		**)
Päästöod. ssaneta-Fält avgångsbetyg	99				



<b>EUR (€) / oppilas</b>					
personalutgifter - lærere	5 737	5 346	5 503	5 503	5 503
personalutgifter - övrig personal	472	483	365	365	365
köp av tjänster, material och varor, övriga utgifter	774	620	616	616	616
interna utgifter - hyror	2 202	2 076	2 100	2 100	2 100
interna utgifter - övrigt	894	790	988	988	988
utgifter totalt	10 079	9 304	9 573	9 573	9 573
inkomster totalt	208	143	237	237	237
verksamhetsbidrag	9 870	9 161	9 336	9 336	9 336

**Gymnasiet Grankulla Samskola**

	TP	TA	TAE	TS	TS
	Bokslut	BG	BGF	Plan	Plan
Suoritus-/Tunnusluvut - Prestationer/Nyckeltal	2016	2017	2018	2019	2020
Personal-Henkilökunta	31	29	26	26	26
Oppilasmäärä keskimäärin-Elevantal i medeltal	294	306	299	299	299 *)
kaunislaiset-från Grankulla	106	114			
muista kunnista-från andra kommuner	188	192			
Ryhmäkoot keskimäärin - Gruppstorlek i genomsnitt	19,9	21,4	21,4		
pakolliset kurssit - obligatoriska kurser			24,0		**)
sovellettavat, syventävät kurssit - tillämpade, fördjupade kurser			17,9		**)
Ylioppilastutkinnon suorittaneita- Avlagt studentexamen	86				

**EUR (€) / oppilas**

personalutgifter - lærere	5 032	4 858	4 997	4 997	4 997
personalutgifter - övrig personal	192	147	0	0	0
köp av tjänster, material och varor, övriga utgifter	977	703	662	662	662
interna utgifter - hyror	2 228	1 838	1 877	1 877	1 877
interna utgifter - övrigt	1 033	824	923	923	923
utgifter totalt	9 463	8 369	8 459	8 459	8 459
inkomster totalt	637	469	600	600	600
verksamhetsbidrag	8 826	7 900	7 859	7 859	7 859

Bilaga 2: Timfördelning för den grundläggande utbildningen i Grankulla (5.10.2017)

Ämne	Årskurs							8	9	Totalt	Minimum	Extra	Finska	
	1	2	3	4	5	6	7							
Modersmål och litteratur	7	7	5	5	5	6	3							
A1-språk (finska)	1	1	2	2	2	2	2	3	4	45	42	3	-2	jämför N och K
B1 svenska								3	3	18	16	2	1	ingen svenskspråkig
Matematik	3	4	4	4	4	4	4							
Omgivningslära	2	2	2	2	3	3		3	4	34	32	2	0	
Biologi och geografi							2			14	14	0	0	M= över normen
Fysik och kemi							2	2	3	7	7	0	0	
Hälsokunskap							1	3	2	8	7	1	0	
Religion och livsåskådning	1	1	2	1	1	1	1	1	1	3	3	0	0	
Historia och samhällslära					2	3	2	1	1	10	10	0	0	
Musik	1	2	2	2	1	2	2	2	3	12	12	0	0	se 19 finska sidan
Bildkonst	2	1	2	2	2	1	2	0	0	12	8	4	-3	
Slöjd	2	2	2	2	2	2	2	0	0	14	11	3	0	
Gymnastik och idrott	2	2	3	3	3	2	2	3	2	22	20	2	1	
Huslig ekonomi							3	0	0	3	3	0	0	
Elevhandledning							2/3	1/3	1	2	2	0	0	
Tillval konst och färdighet								3	2	5	5	0	8	
välmående							1/3	1/3	1/3	1			0	
Valbara ämnen							1	4	3	8			0	valbara, ty, ry, fra, en
	21	22	24	23	25	26	30,00	28,67	29,33333	230			236	
A2-språk (Eng,Ty)				2	2	2	2	2	2	12	12	0		ses av alla i alla svenskspråkiga skolor
B2=21														
frivilligt A2= 23													14	
										242			250	

finska; vid val av A2 minskar man på de obl  
Genomsnitt per elev 241 timmar (lika som :

Bilaga 3: Nyckeltal för utrymmesbehov i grundskolan. Källa:

[https://www.oph.fi/lagar\\_och\\_anvisningar/anvisningar\\_och\\_rekommendationer/laroanstaltsbyggande/planering\\_och\\_dimensionering](https://www.oph.fi/lagar_och_anvisningar/anvisningar_och_rekommendationer/laroanstaltsbyggande/planering_och_dimensionering)

**Peruskoulun vuosiluokkien 1-6 tilantarpeen tunnuslukuja**

Perusopetusryhmien lukumäärä	Oppilasmäärä	Hym2 / oppilas
2	14	27,2
	35	13,2
3	36	15,3
	77	7,6
4	78	9,0
	104	6,9
5	105	8,4
	129	7,4
6	130	9,9
	154	8,5
7	155	9,1
	179	7,9
8	180	8,8
	204	7,8
9	205	8,2
	229	7,4
10	230	8,6
	250	8,0
11	251	8,4
	331	6,6
12	251	8,7
	356	6,4
13	251	9,0
	388	6,1
14	251	9,3
	420	5,9
15	266	9,1
	452	5,7
16	298	8,5
	484	5,5
17	330	8,0
	509	5,4
18	362	8,2
	534	5,8
19	387	8,0
	566	5,6
20	412	8,0
	598	5,7
21	444	7,7
	630	5,5
22	476	7,3
	662	5,4

**Peruskoulun vuosiluokkien 7-9 tilantarpeen tunnusluvut**

Oppilasmäärä	Hym2 / oppilas
45	33,0
96	19,7
97	20,0
192	12,1
193	12,1
288	10,2
289	10,2
384	9,0
385	9,1
480	8,0
481	8,0
576	7,7
577	7,7
672	7,3
673	7,3
768	6,9

Bilaga 4: En jämförelse av kostnader för olika ledningsmodeller inom den grundläggande undervisningen (SOVV 13.9.2018 §76).

Johtamisjärjestely	Kustannus*	Muutos verrattuna nykytilanteeseen
Kaksi rehtoria ja kaksi apulaisrehtori	173 700€	Nykytila
Yhtenäiskoulu		
Rehtori ja virka-apulaisrehtori	169 400€	- 4 300€
Rehtori ja kaksi virka-apulaisrehtoria	248 200€	+ 74 500€
Rehtori, virka-apulaisrehtori ja apulaisrehtori	179 600€	+ 5 900€
Rehtori, virka-apulaisrehtori ja kaksi apulaisrehtoria	189 400€	+ 15 700€
Rehtori, virka-apulaisrehtori, apulaisrehtori ja vararehtori	181 000€	+ 7 300€
Rehtori, virka-apulaisrehtori ja kaksi vararehtoria	182 500€	+ 8 800€
Rehtori, virka-apulaisrehtori ja vararehtori	170 900€	- 2 800€
Rehtori ja kaksi apulaisrehtoria	110 600€	- 63 100€

\* Nykyisen henkilöstön vuosisidonnaisilla ja henkilökohtaisilla lisillä

*Bilaga 5. Analys av utrymmeas användning och behov i Hagelstamska skolan i inhyres i skolcentret.*

Det minsta utrymmet på 35 m<sup>2</sup> i Odenwall kan upplevas som för litet. I dagens skolvärld arbetas det med flexibla gruppstorlekar där alla inte undervisas på en gång lärarcentrerat. Ett mindre utrymme kunde således **stödja** läroplanens mål där miljön stöder den pedagogiska utvecklingen av undervisningen och elevernas aktiva deltagande samt ger dem möjlighet till självständigt lärande.

*Gemensamma utrymmen:*

#### Toaletter

I Odenwalls planering ingår 8 toaletter, detta motsvarar 8,5 toaletter per elev. Naturligtvis använder åk 6 även de övriga toaletterna som finns i skolcentret på vägen till och från gemensamma utrymmen.

Gymnasiet har brist på toaletter nu med 300 studerande. I deras förfogande i gymnasievingen finns fyra toaletter i gymnasiekorridoren på första våningen och nio toaletter på bottenvåningen. Dessa 13 toaletter på 300 studerande motsvarar 23 studerande per toalett.

#### Matsal

Den nuvarande matsalen rymmer 300 elever under ett pass. Gymnasiets lunchpass är från kl. 11:50-12:25. För att underlätta köbildning vid utskänkingslinjerna äter gymnasiets grupper med en tidsförskjutning på fem minuter. Grundskolans elever äter mellan kl. 11 och 11:45. Även deras lunch är förskjuten med 15 min beroende på klass och ämne. I princip kan nuvarande antal elever och studerande äta i matsalen under två lunch pass. I praktiken har de ovannämnda arrangemangen i skolorna underlättat köbildning och hjälpt med att få en lugnare stämning i skolan.

En utökning av elevantalet med åk 6 och med att fortsätta anta elever till åk 7 kommer på sikt att leda till ett elevantal på ca 400. Detta leder i sin tur till ett behov av 3 lunchpass eller ytterligare förlängning av lunchtiderna med individuell förskjutning av grupper. Detta försvårar dock planering av scheman, samt orsakar lätt misstag då grupperna inte kommer ihåg när deras lunchtid är.

#### Gymnastiksal

Gymnastiksalens användningsgrad är hög. Andra utrymmen i stan används också, likaså utrymmen utomhus. Mångsidig gymnastik fullföljer även läsårsplanerna och kräver utrymmen utöver de som en gymnastiksal kan erbjuda. Såväl Hagelstamska skolan som gymnasiet använder ca 5330 € respektive 4500 €, på interna hyror för användning av andra utrymmen i staden (boll-, is- och simhall).

Antal lektioner under en vecka som ryms i gymnastiksalen motsvarar 24st 75 minuters lektioner. Den stora gymnastiksalen kan delas i två mindre salar vilket skulle möjliggöra 48 st lektioner. För tillfället är gymnastiklektionerna främst schemalagda mellan kl 8 och 14:45, mycket få håltimmar hittas i scheman för läsår 18-19 under den tiden då åk 6 har sin normala arbetsdag (kl 8-14 eller kl 9-15).

Tabell 14 är en sammanställning av behovet av lektioner enligt läroplanens timfördelning. Från tabellen framgår att behovet på 64 lektioner inte kan infrias med en gymnastiksal.

Således innebär en flytt av klass 6 till Hagelstamska skolan ytterligare press på den enda gymnastiksalen och kommer att kräva ännu mer flexibla lösningar mellan gymnasiet och grundskolan. Därtill skulle en ökning av gymnasiets storlek till 350 studerande, leda till behovet av ytterligare en sal där fysiskt tyngre sport kan idkas (bollspel – Nya paviljongen kan ställvis användas för t.ex. yoga eller motsvarande).

### Musik

Rum 16 som nu används som musiksalar har 24 undervisningspass under veckan. Behovet av utrymme för musik lektioner framgår i Tabell 15, som bygger på timfördelningen i läroplanen. En genomgång av reservationer gjorda för rum 16 läsår 2018-2019 gör det möjligt att få in 8 lektioner till under perioderna. Dock innebär det undervisning av musik under dagens sista lektion. För tillfället är det gymnasiet som har dessa lektioner. Ifall musik ska vara ett attraktivt alternativ för gymnasiestuderande är dagens sista eller första lektion inte det mest lämpliga. Den planerade Kulturkullen skulle vara ett välkommet tillägg för lösa behovet av musiksalar. Dock behövs även framledes minst 2 musiksalar.

### Bildkonst

Tabell 16 är konstruerad på motsvarande sätt som de ovan nämnda. Från tabellen framgår att en bildkonstsal inte räcker för de behov åk 6 tillför.

### Utomhus

Gården mellan skolcentret och Nya Paviljongen används nu till största del som parkeringsplats. Det finns också sittområden samt ett utrymme för Street Basket. Åk 6 behöver lekredskap som t.ex. gungor och klätterställningar, redskap som säkert också skulle tilltala något äldre elever. Arbetsgruppen lyfte även fram (21.6.2018) möjligheten att utnyttja området runt skolan (rörelse-slinga) för att främja utomhusrörelse och vardagsmotion för alla användare av skolcentret. \*

*Tabell 14. Gymnastikkurser i skolcentret. Nedersta raden i tabellen approximerar det ökade antalet kurser ifall gymnasiet växer till 350 studerande.*

Årskurs	Antal grupper	Timfördelning	Antal lektioner
6	4	2	8
7	6	2	12
8	6	3	18
9	6	2	12
Obligatoriska	4	2	8
Fördjupade/tillämpade	1	6	6
<b>Summa</b>			<b>64</b>
<i>Gymnasiet 350</i>	<b>+2</b>	<b>2</b>	<b>4-&gt;68 (min)</b>

Tabell 15 Musiklektioner i skolcentret.

Årskurs	Antal grupper	Timfördelning	Antal lektioner
6	4	2	8
7	6	2	12
8 valbart	1	3	3
9 valbart	1	2	2
Obligatoriska	5*	1,5 (-2)	7-8
Fördjupade/tillämpade	1	2-3	2-3
<b>Summa</b>			<b>34-36</b>
<b>Gymnasiet 350</b>	<b>+2</b>	<b>1,5</b>	<b>3-&gt;37-39</b>

\* 5 grupper pga klassrummets storlek, således mindre grupp?

Tabell 16. Bildkonstlektioner i skolcentret

Årskurs	Antal grupper	Timfördelning	Antal lektioner
6	4	1	4
7	6	2	12
8 valbart	1	2,67	2,67
9 valbart	1	2,67	2,67
Obligatoriska	5*	1,5 (-2)	7-8
Fördjupade/tillämpade	1	3-4	3-4
<b>Summa</b>			<b>31,33-33,34</b>
<b>Gymnasiet 350</b>	<b>+2</b>	<b>1,5</b>	<b>3-&gt;34-36</b>

\*samma som ovan?

Sammanfattning av svaren från personalenkäten,

# Administrativ enhets skola

23.11.2018



## Värderingsmanstatistiker

Namn	Evals	Answering	Answered
Personalen i Hagelstam	53	42	29
Total	53	42	29
Answering percentage	79.2%		
Finished	54.7%		
Interrupted	24.5%		
Did not participate	20.8%		

Namn	Evals	Answering	Answered
Personalen i Granhult	41	32	23
Total	41	32	23
Answering percentage	78%		
Finished	56.1%		
Interrupted	22%		
Did not participate	22%		

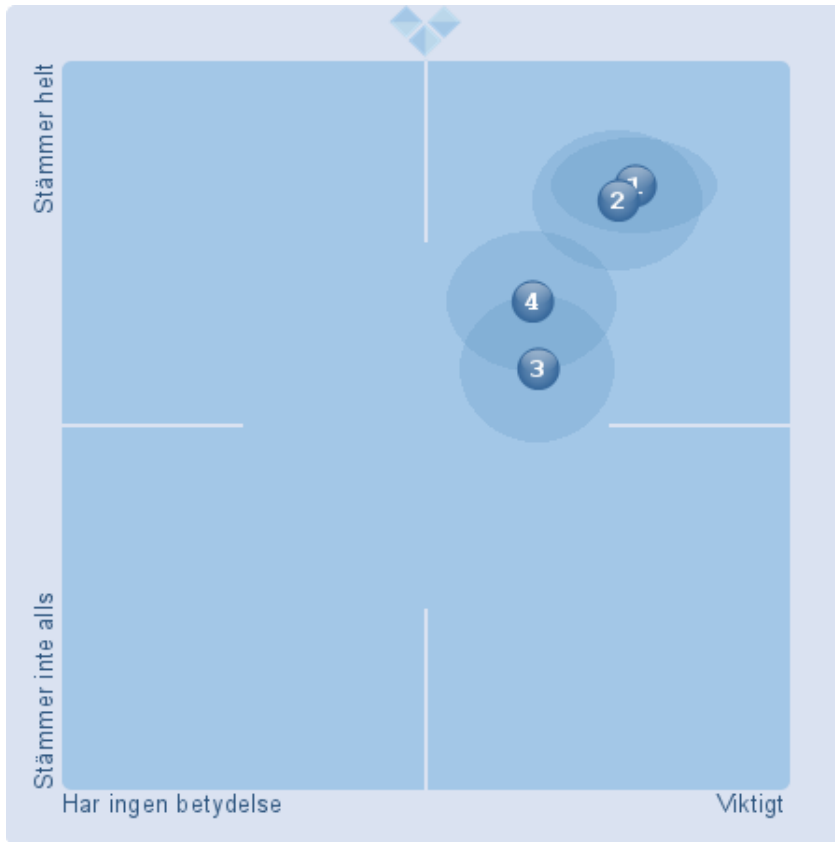
# **Pedagogiska aspekter**

1. En enhetlig verksamhet gynnar elevernas lärtig. (37) (N/A: 5)

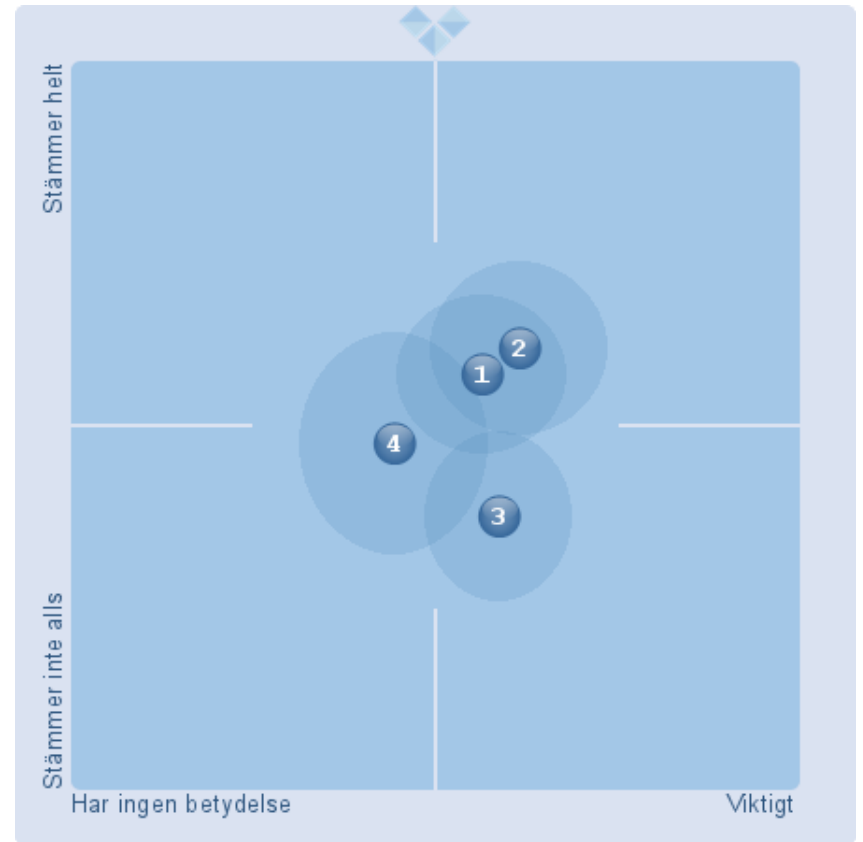
2. En gemensam elevsyn och ökat samarbete gynnar stadiövergångarna. (33) (N/A: 3)

3. Under försöksperioden har skolorna närmat sig en pedagogisk enhetlig verksamhet. (32) (N/A: 3)

4. Jag jobbar aktivt för att förverkliga en pedagogiskt sammanhållen grundskola. (31) (N/A: 7)



Granhult



Hagelstam

### En enhetlig verksamhet gynnar elevernas lärtig. (Granhult)

- Enhetlig verksamhet behöver inte betyda gemensamt ledarskap.
- Javisst, men hur försäkra sig om att det förverkligas
- Har goda erfarenheter av att arbeta i enhetsskola. Det är lättare att samarbeta kring övergångar i en enhetsskola.
- då har båda kollegierna samma syn på elevernas inläring och elevsynen kommer närmare varandra.
- En verksamhet som fungerar i den enskilda skolan gynnar eleverna i första hand, sedan kan man ta in enhetlig verksamhet
- Så som utbildningen är ordnad nu så är det viktigt att få övergången mellan förskola-skola och åk 6-7 så smidig som möjligt för eleverna. Jag ser det som en stor fördel att förskolan skulle jobba under samma tak som den grundläggande utbildningen.

### En enhetlig verksamhet gynnar elevernas lärtig. (Hagelstam)

- Vi har ingen enhetlig verksamhet. Lågstadiet och klassläraryrket skiljer sig markant från högstadiet och ämnesläraryrket. Så ska det också få vara.
- Inte nödvändigtvis alls. Eleverna är individer och reagerar olika. Något som inte lämpar sig för sex år, kan inte vara bättre i nio?
- Personalen ser på skolans utveckling på samma sätt, elevsynen är den samma och övergången från 6-7 minskar när samarbetet blir intensivare.
- Vi har ju också elever från Esbo och andra kommuner.
- Eftersom vi även har elever från grannkommunerna och de klarar sig bra hos oss så spelar en enhetlig verksamhet mindre roll
- För grankullaeleverna, ja.
- Vi får inte glömma att en stor del av eleverna kommer från Esbo. En enhetlig verksamhet gynnar däremot eleverna i Grankulla. Däremot är det viktigt att komma ihåg att eleverna i högstadiet ska få börja från ett nytt blad.
- Eleverna skall få en ny start då de börjar i högstadiet. Det skall finnas kontinuitet pedagogiskt (inte för stora hopp) men jag ser ingen stor nytta i en gemensam verksamhet. Också måste vi minnas att Hagelstamska skolan antar elever från flera skolor. Det är viktigare att de eleverna som kommer bygger upp en god samhörighet än att elever i lägre och högre klasserna känner samhörighet.
- Läroplanen styr undervisningen. Sexorna bekantar sig ändå före flytten med den nya skolan - vet inte om den "enhetliga verksamheten" har praktisk betydelse för eleven

## En gemensam elevsyn och ökat samarbete gynnar stadieövergångarna. (Granhult)

- Absolut, men vad betyder detta i praktiken?
- Underlättar arbetet.
- Det är viktigt att stadieövergången blir så lätt som möjligt. Ökat samarbete måste man fundera över så att det blir vettigt.
- då sexorna kan besöka Hagelstam oftare och mer naturligt känner de sig tryggare. De ser att vi lärare jobbar mot samma mål och träffas tex vi fenomenbaserad inläring för på båda stadierna eller andra temadagar som vi har.
- borde fortsättningsvis få en fungerande elevsyn i den egna enheten först innan samarbete över stadierna ska fungera
- Detta ökar tryggheten i skolvardagen. Bra att de yngre lär känna lärarna i åk 7-9 i ett tidigt skede.
- Gemensam elevsyn viktigt och likaså samarbete men syftet med samarbetet skall vara klart. Förskoleelever skall få bekanta sig med skolmiljön och undervisningstillfällena i åk 1 lika som åk 6 elever skall få bekanta sig med Hagelstams verksamhet innan de byter skolhus. Övriga årskurser kan ha samarbete om det är givande och har ett mervärde, men inte bara för sakens skull.

## En gemensam elevsyn och ökat samarbete gynnar stadieövergångarna. (Hagelstam)

- Ökat samarbete har närmast inneburit ett ökat antal möten. Vi samarbetar främst inom vårt eget stadium och önskar använda mötestiden till detta. Elevsynen är också olika ifall eleven är 7, 10 eller 16 år gammal. Många elever njutar av en nystart på högstadiet!
  - Tredjedel av eleverna kommer utomsocknes. Då bör samma samarbete göras med alla involverade skolor för att undervisningen och alla eleverna gagnas.
  - Eleverna känner sig trygga när de ser att både lärare och elever samarbetar.
  - Det beror på hurdant samarbete som avses. Sådant samarbete som funnits under den tid då man testat en förenhetligad verksamhet har upplevts som lösryckt (t.ex. enstaka pysseltillfällen över skolgränserna) och det tror jag inte har någon större betydelse för stadieövergången. Sexorna från Granhult besökte Hagelstam fler gånger i våras än tidigare år, medan Esboeleverna endast hade ett besök. Vi ska inte göra skillnad på Grankulla/Esbo-elever.
  - Då behöver man fundera på vilket samarbete som är vettigt. Samarbetet ska gynna inläringen, inte vara ett självändamål.
  - Har inte upplevt några problem med stadieövergångarna. Tvärtom, tack vare kf- dagarna i början av läsåret har övergången till högklasserna gått bra för eleverna från alla skolor.
  - Stadieövergången bör vara trygg och fungerande, men eleverna ska ha en chans att få en nystart utan att bära på allt bagage från de lägre klasserna.
  - Ökat samarbete gynnar säkert övergången, men ett sådant samarbete som nu har prövats är inte till mycket nytta (t.ex. pyssellektion, sitta i samma påskkyrka, skrinn på samma is, temadag). Samarbetet borde ha med ämnesundervisningen att göra. Gorna har flera träffar med vänelever före övergången (till träffarna bör även esboeleverna bjudas, för det är de som mer känner sig utanför i början), jag anser att sådana träffar är tillräckligt.
  - En gemensam elevsyn gynnar säkert stadieövergången.
- Ökat samarbete inte lika viktigt.
- Ger eleven trygghet

### Under försöksperioden har skolorna närmat sig en pedagogisk enhetlig verksamhet. (Granhult)

- Inte märkbart. Den gemensamma verksamheten har varit främst praktisk och projektbetonad. Saknar en pedagogisk dialog mellan klasslärare (främst åk 5-6) och ämneslärarna på högstadiet
- Jag har ännu litet svårt att förstå vad pedagogisk enhetlig verksamhet betyder och innebär. 6-15 åringar är väldigt olika så vad menas med pedagogiskt enhetlig verksamhet?
- Fortfarande för lite samarbete, gemensam utvecklingsdag vore bra
- Kan inte svara på frågan.
- Vi har träffats mer och ledningsgrupperna har börjat fundera mer tillsammans på utvecklingen i skolorna.
- Svårt att säga, men den syns nog inte

### Under försöksperioden har skolorna närmat sig en pedagogisk enhetlig verksamhet. (Hagelstam)

- Nej. Vi fungerar fortfarande som separata enheter. Samarbetet har varit punktsatser, typ temadagar.
- Nej, det tycker jag inte. Jag tycker att försöksperioden snarare har fått motsatt effekt, det har ibland verkat som att "tvånget på samarbete" har skapat negativa känslor mot den andra skolan. Mycket av det här tror jag beror på att vi inte har getts tid att bara diskutera och lära känna varandra och varandras sätt att undervisa i de två kollegierna, utan vi har mera haft samarbete som har involverat eleverna och det är väl inte så man får en mera pedagogiskt enhetlig verksamhet.
- Tycker vi stampar på stället när det gäller det enhetliga, åtminstone ur ämnessynvinkel.
- Det har inte ordnats mycket gemensamt. Ett pysseltillfälle förra året, detta år några temadagar, men samarbetet har varit ganska obefintligt.
- Enstaka temadagar och gemensamma planeringsdagar har inte gjort detta.
- Pysseldagar och påtvingat samarbete leder inte till att skolorna och lärarna samarbetar bättre, snarare tvärtom..
- Inget försök till sådant har gjorts. Detta är ett gott exempel på hur dåligt försöksperioden sköttes administrativt.
- Vet inte riktigt vad som skett på högre nivå - vet inte hur den andra skolans verksamhet skötts.

### Jag jobbar aktivt för att förverkliga en pedagogiskt sammanhållen grundskola. (Granhult)

- Skulle gärna göra mer, men vet inte vad eller hur
- Jag gör mitt bästa men vet inte exakt vad det innebär så det kunde säkert vara mera.
- Det är lite svårt i det stora hela då vi inte är under samma tak, men allt som görs tillsammans gör jag förstås.
- Tycker det är viktigt att vi har en gemensam syn på eleverna i grundläggande och för fram mina synpunkter på utvecklingen
- En på krystad måste gynnar inte den pedagogiska sammanhållande grundskolan. Tycker inte att personalen blivit hörd tillräckligt utan allt kommer uppifrån. ett samarbete mellan alla stadier skulle vara betydligt bättre.
- Den enskilda lärarens inställning är viktig och jag är positivt inställd till samarbetet. De samarbetsdagar vi har haft eller har på kommande med 7-9 har jag planerat och genomfört ordentligt och med iver, men inte kan jag påstå att jag personligen jobbar aktivt i ärendet

### Jag jobbar aktivt för att förverkliga en pedagogiskt sammanhållen grundskola. (Hagelstam)

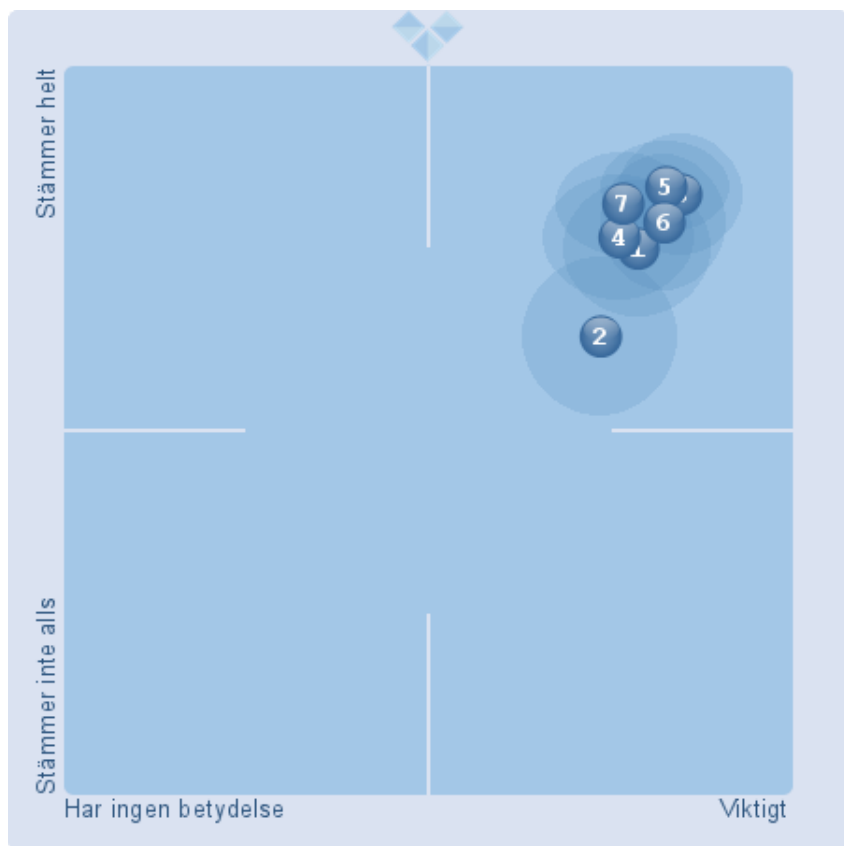
- Har samarbetat med lågstadiet angående plagiat och inlärningsmetoder med tanke på källhänvisning. Bra att kunna dela med sig och veta vad de andra gör och har gjort.
- Jag tycker det är viktigt - jag är dock ny för i år så svårt att se helheten ännu.
- I min roll som lärare är mina ämnen + fostran det viktiga, inte detta. Någon tid för detta finns inte heller.
- Det skulle vara bra att få diskutera t.ex. ämnen och övergången från lågstadiet till högstadiet.
- Det har inte givits många tillfällen till sådant. Jag har jobbat för att fixa vettigt program inför temadagen, men inte mycket mer än så, för jag känner inte lågstadielärarna.

# **Administrativa aspekter**

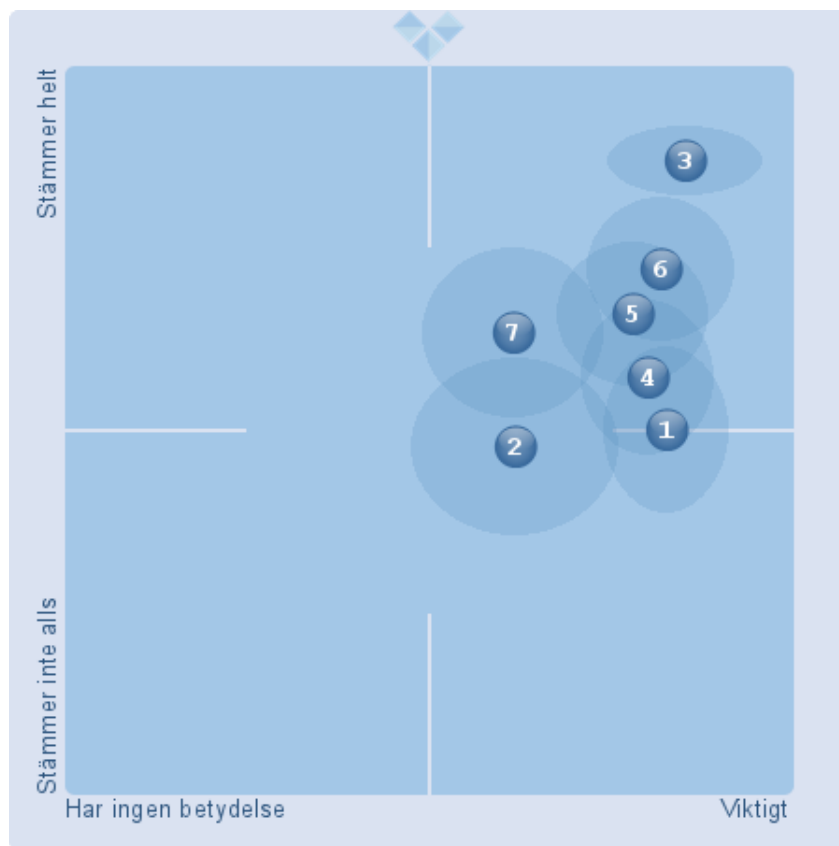


1. Arbetet i vår skola är strukturerat och leds på ett ändamålsenligt sätt. (32) (N/A: 1)
2. Vår administrativa rektor är närvarande i vardagen. (32) (N/A: 1)
3. Vår pedagogiska rektor (tjänstebiträdande) är närvarande i vardagen. (32) (N/A: 1)

4. Arbetsfördelningen mellan administrativ rektor och pedagogisk rektor fungerar bra. (32) (N/A: 4)
5. Mina förmän är lätta att nå. (31) (N/A: 2)
6. Jag får stöd av mina förmän i mitt arbete. (30) (N/A: 1)
7. Jag stöder mina förmän i deras arbete att förverkliga en sammanhållen grundskola (30) (N/A: 1)



Granhult



Hagelstam

## Arbetet i vår skola är strukturerat och leds på ett ändamålsenligt sätt. (Granhult)

- En rektor och två vicerektorer tycker jag är bra. Speciellt då rektorn är närvarande och känner både lärare, elever och föräldrar. Vicerektorerna på båda skolorna är jättebra och lätta att nå och att prata med. de finns i huset och stöder i vardagen. Deras roller har blivit tydligare under detta läsår. Bra.
- Håller med.
- Alla uppgifter börjar hitta sin form och vem som sköter vad. Känns som att det pedagogiska rektorn borde våga ta mera beslut och ansvar.
- Delat ledarskap har lett till att fler tar ansvar och ser positivt på utvecklingen.
- Ibland blir beslut hängande i luften och information kommer sent. Detta skapar onödig stress.

## Arbetet i vår skola är strukturerat och leds på ett ändamålsenligt sätt. (Hagelstam)

- Mycket jobbigt med en rektor som inte är närvarande.
- Sekreterarbristen är brinnande, maktfördelningen mellan rektorerna oklar och uppgiftsfördelningen stämmer inte alltid.
- Ibland, ibland inte
- fokus är på större helheter och ett delat ledarskap
- Förra läsåret var tungt eftersom arbetsfördelningen mellan rektorerna var mycket oklar. Det ledde t.ex. till att olika beslut som fattades, plötsligt kunde rivas upp, och det fanns många otydligheter. Det här har förbättrats till detta läsår.
- Rörigt med två rektorer så länge deras roller inte är helt klara. Den pedagogiska biten bör helt skötas av ped. rektor och inte alls av den administrativa. Nu går rollerna in i varandra.
- Det känns som att en hel del av det som händer ovanför rektorernas jobb inte är synligt till oss och vi vet inte vad som är på gång.
- Det finns en ökad strävan efter detta, men de senaste åren har känts röriga.
- Arbetet är inte strukturerat för tillfället. Vi borde ha en biträdande som är "platschef" och den administrativa rektorn kunde sköta det administrativa. Vi bör ha en kanslist per skola på svenska sidan.
- Möteskulturen bör utvecklas. Arbetet borde vara mer strukturerat och lärarnas mående borde i större utsträckning tas i beaktande. Vi saknar en skolkanslist som skulle vara på plats hela tiden. När skolan började var inget av det material som behövs för den första skoldagen klart.
- Struktur är mycket viktigt. Varje skola behöver en egen sekreterare vilket vi inte har haft. Det har varit ett stort bekymmer att lärarna inte har vetat vem som gör beslut (rektorn har velat ta beslut då hen har varit på plats). I år har situationen blivit lite bättre för rektorn har varit borta mer än förr, och då har biträdande fått bli den egentliga pedagogiska rektorn som tar beslut. Rektorn har också bemött lärarna mer vänligt (med mindre stress) än tidigare.

### Vår administrativa rektor är närvarande i vardagen. (Granhult)

- Då rektorn är i andra skolan är det förstås svårt att synas i vardagen, men i övrigt ser man nog henne.
- Man får alltid tag på rektorn när man behöver. Hon lyssnar och stöder och vågar ta tag i saker. Hon är inte lika ofta fysiskt i vårt hus som under förra året, men det är också förståeligt eftersom hon senaste år måste komma in i vårt hus.
- Hon nås lätt även om hon arbetar i en annan enhet eller är på kurs. Har tid att lyssna på mina ärenden.
- Vår administrativa rektor är ju inte alla dagar på plats så då kan hen inte vara 100% närvarande i vardagen
- De dagar rektorn är på plats är hon närvarande och delaktig, men det märks att hon varit mindre på lågstadiet detta läsår än senaste.

### Vår administrativa rektor är närvarande i vardagen. (Hagelstam)

- Nej. Oftast på andra stadiet eller på kurs eller möten.
- Aldrig där när man behöver beslut.
- Lätt att nå även om hon inte är fysiskt närvarande i enheten
- jo och nej - men i högklasserna ser jag att det är lika viktigt att man tar itu med /löser vissa ärenden direkt..
- Mera detta läsår än förra läsåret. Behovet av en närvarande administrativ rektor, beror förstås också på vad det är tänkt att en administrativ rektors roll egentligen ska vara.
- Viktigt så länge adm. rektor ändå sköter ped. frågor. Annars inte. Bäst vore men EN rektor på plats och hen sköter alla ped. frågor. Det administrativa kan skötas t.ex. på stadshuset.
- Hon är här då hon kan vara här. Men det blir ett klart glapp i närvaron då hon är borta.
- Läsåret 2017-2018 spenderade administrativa rektorn största delen av tiden på Granhult, så nej. Detta läsår finns hon något mer närvarande hos oss, men det känns som att prioriteten är Granhult
- Rektorn är inte närvarande i vardagen, men det gör inget. Administrativa rektorn kunde bra jobba på annat håll (t.ex. i stadshuset). Administrativa rektorn behöver inte vara med på vanliga lärarmöten eller i elevernas vardag.
- Om det är viktigt beror på vilken roll/vilka uppgifter hen ska ha.

### Vår pedagogiska rektor (tjänstebiträdande) är närvarande i vardagen. (Granhult)

- Önskar att rektor eller tjänstebiträdande skulle besöka de årskursvisa samplaneringstillfällena 1-2 ggr/månad. Behöver inte stanna hela timmen, utan 15-20 min räcker väl.
- Jepp Super! Tack till våra pedagogiska rektorer!
- Syns bra i vardagen.
- De är här varje dag och hinner med att se oss.
- Hon finns på plats nästan varje dag förutom då hon är på kurs/möten, men kan ändå vara svår att få tag på.
- Eftersom administrativa rektorn inte är på plats alla dagar är detta viktigt. Tjänstebiträdande rektorn är lättillgänglig och delaktig.

### Vår pedagogiska rektor (tjänstebiträdande) är närvarande i vardagen. (Hagelstam)

- Biträdande rektor är fantastisk!
- Jo. Biträdande rektor är oftast på plats, men oftast med sekreteraruppgifter eller IT-stöd, ej rektor.
- Är på plats dagligen, utom om de är på kurs förstår, känns tryggt.
- instämmer helt, funkar bra
- Klart är att även biträdande rektor är på fortbildningar och möten emellanåt men hon är nog närvarande.
- Oftast, ja.
- Pedagogiska rektorn är ett stort stöd för både eleverna, lärarna och personalen. Det är viktigt att det finns en rektor som är närvarande i vardagen.
- Biträdande rektor har varit en bra ledare (bättre på att ta beslut i år). Biträdande rektor är som oftast på plats och är lätt att tala med. Det är viktigt att hon har mandat av rektorn att få ta beslut.
- Det att biträdande rektor finns på plats och har fått mer ansvar gällande skolvardagen har varit väldigt viktigt och en förbättring

### Arbetsfördelningen mellan administrativ rektor och pedagogisk rektor fungerar bra. (Granhult)

- Har blivit tydligare i år. Bra. kunde säkert bli ännu tydligare men det är ju en process.
- Svårt att veta vilka uppgifter som hör till vem, speciellt som ny i personalen.
- P-rektorn har möjlighet att sköta det vardagliga som händer i skolan.
- Skulle tro det, svårt att säga ifall arbetsuppgifterna är rätt fördelade.
- Arbetsfördelningen fungerar, men ibland önskar man att pedagogiska rektorn kunde fatta mera egna beslut.

### Arbetsfördelningen mellan administrativ rektor och pedagogisk rektor fungerar bra. (Hagelstam)

- Vet egentligen inte. Båda jobbar mycket. Vi har fått information om vem vi ska rikta olika saker till, men tar antagligen kontakt med den vi får snabbast tag på.
- Det är spännande ibland och kommunikationen är trasig.
- Pedagogiska rektorn har mandat att sköta det vardagliga på skolan så får hjälp och stöd av henne.
- Förra året var arbetsfördelningen mycket otydligt, men detta har förbättrats till detta läsår.
- Denna fråga kan de väl bäst besvara själva, men ur lärarsynvinkel är det fortfarande oklart vem som har sista ordet i något, till vem man ska vända sig i vissa frågor o.s.v. Ska det vara uppdelat i administrativ och pedagogisk, måste klara direktiv komma från t.ex. undervisningschefen. De direktiven följs sedan..
- Det verkar fungera bättre i år, vissa otydligheter finns nog ännu.
- Tydligare arbetsfördelning och befogenheter behövs.
- I början var det inte så, men i år har det blivit bättre då Biträdande rektor har varit den som leder verksamheten.
- Fungerar bättre i år.
- Inte vet eller kommer man ju alltid ihåg vad den arbetsfördelningen är (utan att kolla i nåt dokument någonstans)

### Mina förmän är lätta att nå. (Granhult)

- Det brukar nog fungera.
- De syns i vardagen och om de inte är här kan man ringa, maila, whatsapp så svarar de ganska snabbt
- Om man har ett bråskande ärende kan det ibland vara lite svårt.
- Det går bra att kontakta dem per telefon ifall de inte fysiskt är på plats. E-postmeddelanden blir ibland obesvarade. När de är på plats är de alltid lätta att nå!

### Mina förmän är lätta att nå. (Hagelstam)

- Biträdande rektor svarar oftast i telefon, mailsvar kommer också snabbare. Rektor är det svårare att få tag på.
- Biträdande svarar oftast i telefon, rektor mera sällan.
- Någon finns alltid tillhands och båda är lätta att anförtro sig till.
- jo för det mesta
- Tjänstebiträdande är nästan alltid på plats och svarar snabbt på e-post.
- Någon får jag nog alltid tag på.
- Tjänstebiträdande är lätt att nå, admin inte lika (det är inte samma sak att ringa som att ha en person närvarande i huset).
- Vilka räknas som våra förmän? Pedagogisk rektor är lätt att nå både i skolan, per e-post och telefon. Svårare att nå administrativa.
- Tjänsterektor är lättare att nå då hon är mera på plats.

### Jag får stöd av mina förmän i mitt arbete. (Granhult)

- Ja, ett stort tack för det!
- Stämmer helt.
- De har tid att lyssna och bryr sig om hur det går med personalen och eleverna. De är intresserade av utvecklingen och tar del av lektionerna i mån av deras möjlighet
- Inte helt på önskad sätt.
- Alltid vid behov.

### Jag får stöd av mina förmän i mitt arbete. (Hagelstam)

- Biträdande rektor fixar det mesta. Har bra människosyn.
- Absolut. Dåliga situationen gör mitt arbete svårare, inte sämre. De är tvungna att spela politiska spel för att få det att fungera. Gynnar starka figurer i skolan.
- Jo, om jag behöver kan jag också be om de och de hjälper mig i mitt arbete.
- om jag behöver så får jag nog stöd
- Av tjänstebiträdande rektor - ja. Av administrativa - ja, men inte i samma utsträckning som innan försöksperioden.
- Jag tycker att jag får stöd av mina förmän då jag kontaktar dem, men uppföljning av ärenden kan emellanåt bli bristfällig.
- Ja, av båda. Speciellt av tjänstebiträdande, som är mer närvarande i vardagen.
- Pedagogiska rektor är oftast på plats och stöder oss lärare.
- Det är otroligt viktigt att lärarna känner att rektorerna stöder dem, speciellt vid svåra situationer. Det är också viktigt att känna att vi har förmännens förtroende och uppskattning.
- Båda rektorerna stöder nog. Rektor har tidigare varit stressad och inte alltid bemött på bästa sätt, men i år har hon varit bättre.

## Jag stöder mina förmän i deras arbete att förverkliga en sammanhållen grundskola (**Granhult**)

- Försöker enligt bästa förmåga
- Jag gör mitt bästa.
- En grundläggande utbildning måste ha en gemensam syn och jobba mot samma mål.
- inte egentligen
- Enligt bästa förmåga.

## Jag stöder mina förmän i deras arbete att förverkliga en sammanhållen grundskola (**Hagelstam**)

- Gör uppgifter enligt uppdrag, ej kreativ för att hitta nya sätt.
- Ser att det är viktigt att vi har samma elev och kunskaps syn även om vi är i 2 skolhus
- gör mitt bästa
- Varken stöder eller motarbetar. Det känns nog som om en vanlig lärare inte har något att säga till om i denna sak. Är personligen naturligtvis inte emot, om det ordnas på ett sätt som gynnar alla inblandade. Är däremot tveksam om en enda rektor i en sådan roll som nu är det bästa alternativet. Ska det vara en administrativ rektor måste hela det pedagogiska ansvaret ges till den pedagogiska rektorn och detta måste vara klart uttalat bör alla i skolan.
- Jag försöker mitt bästa att alltid förhålla mig positiv till förslag och förändringar men kan nog bli frustrerad då implementeringen inte är väl uttänkt.
- Jag stöder mina förmän i största allmänhet, inte aktivt i denna fråga (motarbetar inte heller).
- När har beslutet att förverkliga en sammanhållen grundskola fattats? Borde inte lärarnas åsikter, tankar och erfarenhet tas i beaktande? Vad är målet med den sammanhållna grundskolan och kan vi nå dem utan att lärarna är involverade?
- Om vi ska gå in för en sammanhållen grundskola måste jag stöda min förmän. Hittills känns det som om samarbetet enbart planeras bland förmännen och ledningsgrupperna, vi lärare involveras inte.



Öppna frågor

## 1. Hur kan vi tillsammans utveckla den grundläggande utbildningen i Grankulla mot en pedagogiskt enhetlig verksamhet? (Granhult)

- Genom att dra åt samma håll
- Genom att bli på förskolan under samma tak.
- Det bör finnas en klar vision-ett konkret mål mot vilket vi strävar!

Om det kan konkretiseras, vara synligt inom många områden torde utvecklingen gå i den riktningen.

- Genom att ha gemensam rektor för ls och hs.
- Genom regelbundna pedagogiska diskussioner. Även vardagliga "problem" bör det finnas utrymme för diskussion.
- Vi behöver gemensamma värdegrunder och framförallt en gemensam elevsyn. Vi behöver känna till och beakta pedagogik och didaktik inom bägge stadierna. Ledningens inverkan är stor, samt politikernas. Vi behöver deras stöd och att de vill lyssna och beakta våra åsikter - vi som i vardagen arbetar med våra barn och ungdomar har många värdefulla synpunkter.
- Gemensam fortbildning, gemensamma fenomenbaserade dagar/veckor
- Jag anser att sexorna ska få möjlighet att gå några gånger till högstadiet under våren för att bekanta sig med miljön och lärarna. Tror det skulle vara bra att även de Esbo eleverna som ska börja där är med de här gångerna.

Jag tror inte på att sexorna skall flyttas på Hagelstams utrymmen. Jag tror vi tappar stödet kollegiet i åk 1-6 kan ge åt varandra. Skall lärarna i så fall flytta av och an mellan husen med ett års mellanrum? Eller kommer man att måsta välja om man endast vill undervisa för åk 6, och hur får man i så fall ihop sina lektioner?

- Genom en enhetsskola.
- GENOM SAMARBETE FÖRSKOLA-ÅK 9 SPECIELLT INOM SPEC.PED., VÄRDEGRUND, GEMENSAMMA REGLER, ÄMNESLÄRARE FRÅN HÖGSTADIET KUNDE HA UNDERVISNING REDAN I ÅK 6, GEMENSAM LEDNING, LEDNINGSGRUPPERNA FRÅN BÅDA STADIerna KUNDE HA REGELBUNDNA TRÄFFAR
- - skolornas ledningsgrupper har och borde fortsättningsvis ha gemensamma möten där ärenden som berör båda skolorna behandlas
- även lärarna bör ibland ha gemensamma träffar t.ex. ämnesvisa träffar
- Pedagogiska diskussioner borde föras, inom stadierna men också mellan. Gemensamma regler inom stadierna men också mellan för att eleverna ska se skolgången som enhetlig. Gäller inte alla regler naturligtvis.
- Se tidigare svar.

## **(Forts, Granhult)**

### 1. Hur kan vi tillsammans utveckla den grundläggande utbildningen i Grankulla mot en pedagogiskt enhetlig verksamhet?

Jag är glad över den positiva inställning Grankulla alltid har haft till fortbildning.

- Vi måste se alla eleverna som allas våra fina barn. Även när de går i en annan klass än den vi undervisar. Högstadiungdomar är precis lika värda som små ettor och vi ska inte vara rädda för att undervisa eller vara med elever / årskurser som vi inte är så vana vid. Dessutom kan vi lära oss väldigt mycket av våra kollegor som dagligen jobbar med något som vi själv inte är vana vid. Pedagogik ska inte vara en tävling om vem som vet mest eller kan bäst. Det ska vara ett samspel var alla respekterar och drar nytta av varandras styrkor och stödjer varandra inom trygga ramar. Samtidigt sitter vi som kollegium på otroligt mycket kunskap och färdigheter som vi vill förmedla till eleverna. Ibland känns det som om det tappas det bort i vevan av projekt och extra program och temadagar.

- Mera samarbete mellan ämneslärare och klasslärare (utan elever).

Jag skulle gärna höra direkt från ämneslärarna om vad de tycker sjuorna har för styrkor/brister, så att vi kunde ta det i beaktande under de sista åren i lågstadiet

- Aktivt samarbete över stadiegränseena. Verksamheten kan vara enhetlig men det behöver inte betyda att det är en gemensam rektor.

- Svårt att säga, men jag tycker inte att gemensamma temadagar där våra små elever skall samarbeta med stora skrämmande elever från hagelstam gör saken bättre. Och tyvärr tenderar det att bli en massa extra arbete för lärarna, som dessutom utöver allt annat "påhitt" för att framstå som Finlands bästa skola, måste planera en sådan dag. Arbetsbördan är tyvärr redan alldeles för stor.

- Genom nuvarande administration

## 1. Hur kan vi tillsammans utveckla den grundläggande utbildningen i Grankulla mot en pedagogiskt enhetlig verksamhet? (Hagelstam)

- Först diskussion - sedan beslut, inte tvärtom.

- En pedagogiskt enhetlig verksamhet utvecklas inte med hjälp av enskilda jippon, utan av att lärarna jobbar kring sina ämnen tillsammans. Det är krångligt att bygga enhetlig verksamhet då skolbyggnaderna är så avskilda. Vi bör också minnas att vi får många elever från andra skolor än Grankulla.

- Är enkätfrågorna ändamålsenliga? känns styrda mot ett visst resultat.

Detta är en stor fråga som vi hellre hade diskuterat tillsammans på ett möte.

Vi har i flera år uttalat önskan om att få jobba med pedagogiken och inte ha så många olika andra saker på gång samtidigt.

Pedagogikutveckling på övre klasser gynnar oss mera än samarbete med lågklasser.

- Lärarna är bra på olika saker, låt dem undervisa där de är bra! Eleverna uppskattar lärarnas ämneskännedom bland de högre klasserna och tryggheten att ha en egen klasslärare bland de lägre.

Mängden skolgångsbiträden är oerhört orättvist fördelat och eleverna i de högre klasserna får inte det stöd de skulle behöva. Lärarna känner sig hjälplösa när de förväntas differentiera i det oändliga. Skolgångsbiträden behövs även för att öka välmåendet och tryggheten bland eleverna.

- De olika teamen i skolorna borde få träffas ibland. Information gällande möten mellan ledningsgrupper, etc. borde också fås i kollegiet så att man kunde skicka hälsningar åt båda hållen. Och informationen om vad som diskuterats på möten mellan skolorna borde också fås. Nu görs största delen på en så hög nivå att informationen inte når oss i skolan.

- Genom att lyssna in pedagogernas tankar, erfarenheter och åsikter. Att en pedagog inte alltid hoppar på förändringståget handlar inte om att vi är förändringsmotståndare, utan om att vi är professionella på det vi gör och vi som jobbar med eleverna dagligen ser till deras bästa, inte till det som "ser bra ut" utifrån. Vi vill utveckla undervisningen och verksamheten men alla förändringsuppmaningar kan inte bara komma uppifrån.

- Det är viktigt att alla (rektorer, undervisningschef, bildningsdirektör + utskott) också lyssnar på vad vi lärare har att säga och vad vi oroar oss för. Ni som jobbar på stadshuset får gärna besöka oss ibland och diskutera olika frågor med oss. Vi ser saker ur olika synvinklar och kan säkert alla få ut något av en sådan diskussion. Ömsesidig respekt i alla sammanhang är viktigt, så båda parter känner förtroende för den andra! Känner man att man inte blir bemött med hänsyn och respekt, är det svårt att samarbeta konstruktivt överhuvudtaget.

## (Forts)

### 1. Hur kan vi tillsammans utveckla den grundläggande utbildningen i Grankulla mot en pedagogiskt enhetlig verksamhet? (Hagelstam)

- Genom att ha tydliga mål och vettiga metoder för att nå dem. Båda dessa har känts ganska oklara, speciellt ifjol. Genom att låta lärarna vara delaktiga i den här typen av beslut. Det känns som att många beslut som fattas gällande skolorna, når lärarna i sista hand och sällan är något vi har haft en chans att påverka. Det är ändå vi som jobbar med eleverna dagligen och vet hur vardagen i skolan ser ut. Ibland känns det som att vi ska göra en massa saker hela tiden (som vi kanske inte själva tror på alla gånger) och då blir slutresultatet inte heller bra.

- Jag tycker att vi bör sträva mot att ha en gemensam pedagogisk hållning. Den gemensamma verksamheten ska ha en ändamålsenlig målsättning. Tillfälliga aktiviteter, lösryckta ur sitt sammanhang, gynnar inte en gemensam pedagogisk målsättning.

- Gemensamma möten med olika tankar / brainstorming. Ha ngn bra föreläsare som inspirerar oss innan vi jobbar ihop hög och lågklasser

Olika pedagogiska lösningar kunde diskuteras öppet

Elevernas åsikter är bra och höra.

- Genom att ha ett långsiktigt mål som båda skolhusen jobbar med både tillsammans och enskilt. Gärna något konkret som man kan göra med en eller flera kollegor då man kan testa nya metoder eller motsvarande

- Egna sekreterare borde skolorna ha för att vara mera tillgängliga och för att sekreterararbetet inte skulle vara så "hoppigt". Tidvis är det för mycket jobb med att ha 2 skolor i synnerhet i maj.

- Genom att lärarna träffas och diskuterar ämnena skilt. Ta upp förväntningar och mål samt dela med sig av kunskapen. Inte genom gemensamma dagar för eleverna. De bidrar endast till ökad arbetsbörda och stress samt punktinsatserna har lite effekt på den enhetliga verksamheten och verkar konstlade. De har även varit dåligt organiserade. Ser endast bra ut på papper.

- Inte genom att slå ihop skolorna eller att sänka undervisningen till den minsta gemensamma nämnaren. Det är inte negativt att eleverna får en ny start när de börjar de högre årskurserna. Många elever tror att de kan fortsätta samma dåliga beteende på de högre årskurserna som på de lägre. Speciellt lärare som undervisar både på lägre och högre årskurser har problem med elever som visar dålig respekt.

- Det är bra som det är. Vissa temadagar tillsammans med lågstadiet. Det är inte ändamålsenligt att med våld sammanföra 2 olika stadier som fungerar på olika adress. Eleverna nyttjas också av stadiövergången. De får en ny start i ny miljö med nya fördomsfria lärare. Endel "bråkstakar" blommar upp i högstadiet, då de slipper sitt "rykte".

- Det fungerar ganska bra som det är. Det är två olika stadier och eleverna mår nog också bra av att känna att det blir en viss skillnad när de kommer till högstadiet. Det som lågstadiet borde jobba mer på är att få eleverna att ta större eget ansvar, det är den gemensamma syn vi borde ha.

## 2. Vilken är din allmänna uppfattning om erfarenheterna kring en gemensam administration med en administrativ rektor och två pedagogiska rektorer? (Granhult)

- Anser att det är ett fungerande koncept
- Det har fungerat bra och rektorerna har bra samarbete. Skolgången blir mer enhetlig och även elevsynen eftersom den administrativa rektorn har insyn i båda husen.
- Mycket bra! Det finns en rektor på plats nästan jämt. Se tidigare svar.
- Det fungerar för det mesta bra. Ibland är administrativa rektorn inte helt insatt i ärenden som snabbt dykt upp eftersom hon inte varit på plats när de aktualiserats. Både administrativa rektorn och de pedagogiska rektorerna är lösningsfokuserade, vilket är mycket bra!
- Så här långt av provotiden har det tidvis varit lite jobbigt.

För den gemensamma arbete mellan stadierna betyder inte att man behöver en gemensam rektor. Samarbetet mot ett fungerande grundskolae utbildning kan man även komma till med två rektorer.

- Jag anser att adm rektor inte hinner vara tillräckligt närvarande i vardagen på bägge stadier. För att kompensera detta bör pedagogiska rektorerna vara mera tydliga i sin roll, ha en klarare arbetsfördelning och framför allt vara starkare ledare, som vågar ta beslut och styra verksamheten tydligare.
- De ser ut att trivas och tycka om att utveckla skolorna tillsammans. De får stöd av varandra och kan driva på frågorna lättare än om vi skulle haft bara en rektor.
- Vår pedagogiska rektor kan ägna sig mera åt skolutveckling och finns mera tillgänglig för lärare och elever vid vardagliga problem än tidigare.
- Vi vet vad vi har; en bra administrativ rektor som man vågar gå och prata med, som lyssnar och förverkligar det vi vill. Vi vet inte vad vi får.
- Fungerar okej, det lilla jag har hunnit se på några månader.
- DET HAR VARIT BRA, MEN PEDAGOGISKA REKTORN BORDE TA EN ÄNNU STÖRRE LEDANDE ROLL FÖR ADMINISTRATIVA REKTORN KAN OMÖJLIGT HINNA MED BÅDA ENHETERNA
- En så stor skola som Granhultsskolan bör i princip ha en egen rektor samt en biträdande rektor med mer nersänkt undervisningsskyldighet än 6h. Annars sker ingen skolutveckling...

Det förra läsåret var lyckat med en administrativ rektor samt två biträdande rektorer eftersom de fungerade/fungerar så bra tillsammans. Det viktiga är att den bitr.rektorns roll förstärks och lyfts upp.

Skolutvecklingsmässigt har skolan tagit ett stort kliv framåt när rektorerna är fler och de har mera tid och stöd av varandra för att genomföra förändringar.

- Det har fungerat bra.
- jag tror det är ett bra system. Det utvecklas hela tiden

**(Forts, Granhult)**

2. Vilken är din allmänna uppfattning om erfarenheterna kring en gemensam administration med en administrativ rektor och två pedagogiska rektorer? (Granhult)

Den pedagogiska rektorns "position" borde få "ett lyft" för nu tror jag en del lärare känner det som om rektorn är "chefen".

Vägen till en gemensam elevsyn och syn på lärtigen har vi nog bara påbörjat. Det finns nog ingen enhetlig syn än som jag tidigare skrev. Lärares roll har förändrats och det tar tid att förankra den nya andan både inom formativ bedömning och hur klassrumsundervisningen ska se ut.

- Jag tycker det är bra. Det är bra att ngn ser helheten och har överblick över det hela. Det hjälper hoppeligen elevvården och överföringen av elever med speciella behov och problem då de är bekanta från förr. Resurser och annat kan kanske fördelas på ett vettigt sätt. Schemat har inte i år varit helt optimalt men det är ju en process som tar tid.

- Ser ut att vara ett välfungerande och samspelt team

- Stora skolor behöver en stark ledare som är på plats och som är lätt att nå. För stora enheter gör att ledaren alltid är på "fel" plats.

- Fördelen är att vi oftast har åtminstone en pedagogisk rektor på plats.

Nackdelen är att arbetsbördan till följd av detta (eller av andra orsaker) ökat ytterligare.

- Positiva erfarenheter, men tar tid att hitta de rätta fungerande lösningarna.

## 2. Vilken är din allmänna uppfattning om erfarenheterna kring en gemensam administration med en administrativ rektor och två pedagogiska rektorer? (Hagelstam)

- En stor förbättring jämfört med situationen då vi hade en rektor som var upptagen på annat håll. Det behövs absolut en rektor på plats, som har och kan ta ansvar för frågor eller problem som dyker upp i skolvardagen. Det har fungerat bra med biträdande rektor, känns att hon är där och faktiskt gärna tar sig an det som kommer. Den administrativa rektorn blir ju en mer avlägsen figur.
- Svårt att förverkliga en sammanhållen och enhetlig grundskola då byggnaderna inte ligger intill varann.
- Jag har varit mycket nöjd med att ha biträdande rektor som rektor, men jag anser inte att försöket har skötts bra eller att våra skolor skulle ha förts mer samman. Det förundrar mig också att det behövs så många lager av chefer i en så liten kommun med tre svenska skolor.. Jag har 4-5 chefer av vilka jag har träffat 3 st. Vad är allas uppgift? En egen sekreterare bör skolan ha, det är mycket viktigt.
- Jag tyckte det var tydligare med en rektor.
  
- Lärarna har fått dra ett alltför stort lass utan att ha tydliga direktiv och vägledning. Förra året var kansliet ofta mörkt (detta har fungerat bättre detta läsår), hur ser det ut när det kommer gäster eller föräldrar till skolan och kansliet är tomt? Hur kan vi ha en trygg skola (för både elever, lärare och personal) om det inte finns en ledare på plats?
- Lärarna som från förut har en stor arbetsbörda har fått ännu fler uppgifter att sköta vilket syns bland antalet lärare med psykiskt illamående.
- Kunde en del av resurserna som sätts på utredningar av den enhetliga grundskolan fokusera på en fungerande vardag för elever och lärare? Nätet fungerar inte ordentligt, kanslisten borde vara på plats hela tiden, beslut blir hängande i luften, det finns inte tillräckligt med arbetsutrymmen och eleverna saknar ställen där de kan vara på på rasterna. Lärarna är stressade och mår dåligt.
- Att flytta åk 6 till dessa utrymmen är en dålig idé.
- Behövs verkligen en så här stor administration för en kommun som har fyra grundskolor och två gymnasier?

Vi behöver en ledare som finns på plats, vågar stå upp för sina anställda, litat på dem och uppmuntrar dem. Vi vill fokusera på pedagogiken, inte att se till att skolans vardag ska rulla.

Många i kollegiet upplever att det skulle ha funnits behov av att tillsammans bolla dessa frågor under ett möte eller i mindre grupper i stället för att var och en fyller i en enkät utan att ha en helhetsbild över vad som besluts. Jag upplever även frågorna som styrda mot en enhetsskola. Lärarna delade med sig av sin oro, stress och känsla av otillräcklighet till Tina Nordström men denna information verkar inte ha gått vidare.



## (Forts, Hagelstam)

2. Vilken är din allmänna uppfattning om erfarenheterna kring en gemensam administration med en administrativ rektor och två pedagogiska rektorer? (Hagelstam)

Vi får inte glömma att en stor del av eleverna i högstadiet kommer från Esbo. I stället för att endast fokusera på eleverna från Grankulla borde samarbetet med Esbo öka och vi borde fundera på hur vi skulle kunna göra skolövergången ännu bättre för alla våra elever.

Samarbetet mellan de svenska och finskspråkiga skolorna borde absolut utvecklas!

- De pedagogiska rektorerna ska ha tillräcklig bestämmande rätt för att de ska kunna fungera ändamålsenligt. En klar uppdelning av uppgifterna så man vet vem som beslutar om vad.
- En tydligare arbetsfördelning mellan rektorerna skulle behövas.
- En tydligare arbetsfördelning skulle vara på sin plats. Vi behöver en kanslist per skola.
- Jag tror att det är en svår uppgift för administrativa rektorn att försöka finnas tillhands i båda skolorna.

En sak som inte frågades i denna enkät alls var lärarnas åsikt om flyttandet av sexorna till Hagelstamska. Det är en dålig idé. Om man vill minska på steget mellan hög och lågklasserna så gör man ju hoppet bara ett år tidigare. Vi har redan fullt här i korridorerna och klassrummen. Låt sexorna ännu få vara "barn" innan de blir tonåringar. Det kommer bara en annan social press på eleverna då de börjar vistas här med de mycket äldre eleverna tidigare.

Dessutom verkar det ofta vara en bra sak då eleverna får ta en helt ny start i en ny skola. Ofta står det skrivet i någon elevs plan om hur de haft alla möjliga sociala problem på lågklasserna men sedan när den får starta om från början här brukar personen man ser i klassen vara något helt annat än den negativa bild som planerna och kommentarerna påvisar.

- Vi har ett gott samarbete med vår pedagogiska rektor på Hagelstam, men vi känner oss snäppet åsidosatta av administrativa rektorn. (Kanske p.g.a. all tid som spenderades på Granhult senaste läsåret.)

- Ganska negativa då ansvarsfördelningen under en stor del av försöksperioden har varit oklar, vilket har haft en negativ inverkan på det dagliga arbetet i skolan. Jag har varit väldigt nöjd med vår pedagogiska rektors lyhördhet och sätt att kommunicera med oss.
- De pedagogiska rektorerna tenderar ha en mer öppen och kollegial inställning till sina medarbetare. De känns även mer lättillgängliga och steget att ta upp frågor som rör skolvardagen är mindre med de pedagogiska-, än den administrativa rektorn.
- Jag tycker att erfarenheterna hittills inte varit positiva. Vi träffar vår administrativa rektor alltför sällan. Fortfarande oklarheter i vardagen om den pedagogiska rektorns befogenheter och ansvarsområde.

Problemet kunde lösas genom att den administrativa rektorn endast sköter personalfrågor, ekonomi och skolans utveckling enligt strategin.

## (Forts)

### 2. Vilken är din allmänna uppfattning om erfarenheterna kring en gemensam administration med en administrativ rektor och två pedagogiska rektorer? (Hagelstam)

- Det har nog fungerat ganska bra men det är inte roligt med allt gnäll från personalen. Tidvis för mycket jobb, men bara tidvis.

- Har fungerat bra och understöder den tanken. Vi borde dock ha samma kanslist på heltid. Den saken har skötts riktigt dåligt. Om det finns utrymme för tre utbildningsdirektörer i en sådan här liten kommun så borde det finnas plats för en sekreterare.

- Fungerar om än bristfälligt.

- Negativ.

- Säkert bra med arbetsfördelning mellan 3 människor istället för 2. Rektorerna har mycket arbete. Svårt att nå den administrativa rektorn. Ibland har den administrativa rektorn kommit in och ändrat på något den pedagogiska rektorn eller kollegiet beslutat. Detta har varit ytterst irriterande. Den pedagogiska rektorn borde ha mer beslutanderätt, eftersom hon är mer närvarande.

De pedagogiska rektorerna bör få större befogenheter att utöva ledarskapet i skolans vardagliga verksamhet. Skolan bör få en tydlig struktur ifråga om vem som gör vad och vem som ansvarar för olika uppgifter. Den pedagogiska rektorn bör leda ledningsgruppen i respektive skola.

- Har inte jobbat så tidigare - har bara jobbat i enhetskola med två rektorer för en enhetsskola - och det blev mycket administrativt för de rektorerna. Säkert bra att dela upp arbetet på 3 personer.

Högklasserna borde också ha en kanslist alltid på plats - eftersom både rektorskansli och kansli ofta är tomt - detta stressar lärarna som upplever att de får allt mer administrativt själva att göra.

- Tycker att grundläggande utbildningen hör ihop kunskaps och elevmässigt och då ska man inte skilja dem åt. Visst måste det fungera lite olika eftersom vi är klass-ämneslärare men helheten bör vara den samma.