

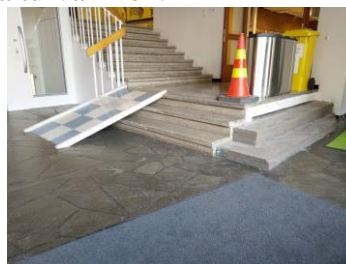
Suomenkielinen opetus- ja varhaiskasvatusvaliokunta**Asia: 51/10.03.02/2019****SOVV 12.02.2019 § 10****Viite: Opetuspäällikkö Sari Aarniokosken tarveselvitys**

Vammaisneuvostolta on pyydetty lausuntoa koskien Mäntymäen koulun esteettömyyttä.

Vammaisneuvoston edustaja Monica Tallberg kävi yhdessä Mäntymäen koulun edustajien kanssa kierroksella. Kuten opetuspäällikkö Sari Aarniokoski toteaa kirjeessään, koulussa on useita tiloja, joihin liikuntarajoitteisella henkilöllä ei ole pääsyä.

Nämä tilat kartoitettiin, ohessa kuvia, joista epäkohdat voidaan todeta. Vammaisneuvosto toteaa, että seuraavat kohdat tulee huomioida muutostyösuunnittelussa.

Sisääntuloaula ”Presidenttiaula” pääsy A käytävään ylätasanteelta hissini luota mahdotonta. Toimenpide: porrashissi seinustan viereen ylätasanteelta A-käytävän tasanteelle. Kuvassa oleva irrallinen luiska on liian jyrkkä, eikä irrallisena turvallinen.



A 17 ovesta lähtien luiska musiikkiluokkaan – oven kynnyks on liian korkea.



B 16 tekninen työtila – tulee olla luiska - poistumistie -> luiska
B5 luokkahuoneen porras



Huom. tilaan vievät portaat, tähän luiska (A 15)



B 14 Kuraattori + terveydenhoitajan tiloihin vievä ulko-oven sisääntuloon maatasen korotus kivetyksen tasolle, ulko-ovessa ei ovi- pumppua.



E- osaan vievän oven kynnyks on korkea – ja puu-palo-ovi ”hakasessa” ??



E- osan porrashissi, avain puuttuu - ohjeet puuttuvat, mistä saatavissa – henkilökunnalla ei tietoa!/?
Inspecta tarkastustarra vuodelta 2015.



PORRASHISSI mahdollisuus (3 kpl):

Tilanne, portaat seuraaviin luokkatiloihin (esteelliset tilat)

1. B 4, B9 ja B 13
2. B5, B4, B 1, B 3, B 2
3. A1, A2, A3, A4, A5

E- osassa Mäntymäen tielle vievä ovi huomioitava oven kynnyks, sisätilasta menevä luiska, samanlainen kuin tämä väliaikainen, lisäksi kiinnitettävä huomioita ulkopuoliseen luiskaan, tarkistettava kaltevuus, ovi-pumppu.



Sisäpihalle vievä oven edustan loivennus, esim. nostamalla kivetystä saadaan hyvä luiska oven kynnyksen tasolle. Ovi-pumppu puuttuu, raskas ulko-ovi.



Piha- alue tulee huomioida, kulku tulee olla esteetöntä kaikille kohderyhmille, nyt sisäpiha on erittäin epätasainen. Piha- aluetta kiertävässä kivetyksessä tulee olla erottuva ohjaava kulku, joka vie ulko-oville. Samoin Ohjaava kulku tulee huomioida sisätiloissa, eritasot, siirtyminen tilasta toiseen, väri kontrastit .



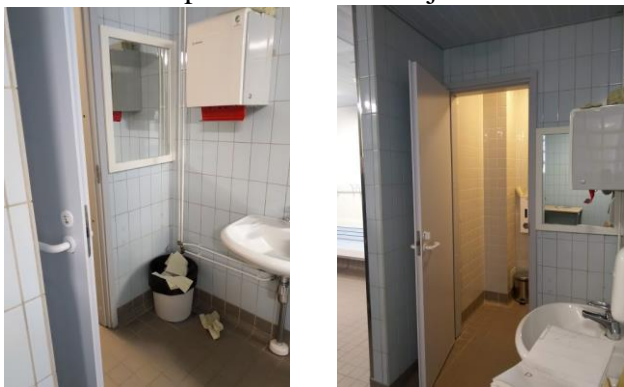
Sisä pihalta D-siipeen, liikuntatiloihin vievä ulko-ovi. Kynnys madallettava. Ovi-pumppu puuttuu.



Kaikkiin liikuntasalin pukuhuoneisiin, 4 kpl, ovikynnykset liian jyrkät.

Osa pukuhuoneiden ovista aukeaa pukuhuoneeseen, tarkistettava ovien aukeamissuunta, vaikutus pääsyyn pukuhuonetilaan.

Inva-mitoitus pukuhuoneet D 21 ja D 22



Esim. siirtämällä WC tilan seinää ja lavuaaria, kääntämällä ovi seinää vasten, voidaan toteuttaa inva-mitoitettu WC tila. Tulee olla käsisuihku mahdollisuus ja suihkutuoli saatavissa. Lattia materiaali kauttaaltaan liukuesteetön ja myös kontrastit huomioitava, kontrastivärit. Pukuhuoneiden puolella tulee olla riittävä tila pyörätuolille. Hälytysjärjestelmä huomioitava.

Henkilökunnan ruokailutila- keittiö – mikroaaltouunit sijoitettu liian ylös, vaarassa saada kuumaa ruokaa/ nestettä kasvoille/käsille? Ei ole huomioitu esteettömyyttä.

Kierroksella ei ollut mahdollisuutta tutustua uuteen, vielä keskeneräiseen rakennusosaan, jossa myös sijaitsee INVA-WC. Tämä käydään vielä erikseen tarkistamassa kun tilat valmistuvat.

Kun yllämainitut/todetut puutteiden korjaussuunnitelma valmistuu, vammaisneuvosto pyytää saada nämä vielä tarkistettavaksi lausunnolle.

Kauniainen, 15.4.2019

Marketta Forsell
Puheenjohtaja

Monica Tallberg
Varapuheenjohtaja