

Puiden kuntokartoitus Junghansinkujan eteläpuolella keväällä 2020

Kuntokartoituksessa arvioin silmämääräisesti puut kaupungin metsäkuvioilla 215 ja osin 215,1. Alue rajautuu pohjoisessa Junghansinkujaan, lännessä hiekkaparkkipaikkaan, etelässä itä-länsisuuntaiseen kävelytiehen ja pallokenttään ja idässä pallokentän itäreunaan ja Junghansinkuja 6 tonttiin. Alue on lehtoa ja maalaji on hienojakoista - karkeaa kangasmaata.

Alueella kasvaa monipuolisesti eri puulajeja, joista yleisimmät ovat kuusi, koivu, pihlaja, raita, vaahtera, haapa, mänty, harmaaleppä ja tuomi. Joukossa on myös istutettuja puita, kuten puistolehmus, euroopanlehtikuusi, siperianpihta ja jättituija.

Alueen ylispuut eli kookkaimmat täyteen mittaansa kasvaneet puut ovat kuusia, koivuja, haapoja ja mäntyjä. Näiden lisäksi muiden puiden yläpuolelle latvuksensa ulottavat yksi elävä ja yksi kuollut siperianpihta sekä kaksi euroopanlehtikuusta.

Ylispuiden jälkeen kookkaimmat puut alueella ovat niitä huomattavasti nuorempia vaahteroita (vanhimmat 50 v.), puistolehmukia (vanhimmat 30 v.), haapoja (vanhimmat 40 v.), pihlajia (vanhimmat 20-30 v.), koivuja (vanhimmat 35 v.), kuusia (10-30 v.) ja raitoja (5-35 v.)

Pienpuut ja pensaat edustavat kaikkia alueella esiintyviä puu- ja pensaslajeja. Joukossa on myös kookas pähkinäpensas. Pienpuustoa on alueella runsaasti, vain märimmältä alueelta puiston länsipuolella ja kookkaiden kuusten alta ne puuttuvat.

Ylispuista vanhimpia ovat koillisosan kookkaat männyt, noin 110-130 vuotiaita. Nämä kolme mäntyä ovat hyväkuntoisia ja voivat elää vielä reilusti toiset sata vuotta.

Kaksi euroopanlehtikuusta ovat noin 90-110 vuoden ikäisiä ja niiden rungonympärykset ovat pienemmän 170 cm ja kookkaamman 273 cm. Ne ovat hyväkuntoisia, mutta kookkaamman juuristoalueella on karhunkäävän itiöemä, jonka takia puuta on seurattava. Karhunkääpä on kuitenkin hidas lahottaja.

Istutetut puistolehmukset ovat suhteellisen hyväkuntoisia, vaikka varjoisa kasvupaikka kuusten alla ei olekaan niille ihanteellinen.

Kaksi 80-90 vuotiasta siperianpihtaa ovat elinkaarensa päässä, toinen on jo kuollut.

Haapoja alueella on runsaasti ja ne ovat pääosin hyväkuntoisia, joukossa on vain muutama pieni huonokuntoinen haapa.

Alueen vaahterat, tuomet, pihlajat sekä nuoremmat koivut ja kuuset ovat hyväkuntoisia. Osa märällä alueella kasvavista raidoista on huonokuntoisia

Ylispuista runsain tutkitulla alueella on kuusi, niitä on 17 yksilöä. Kuuset ovat 110-120 vuoden ikäisiä ja rungonympärykseltään 125-257 cm. Kuuset eivät ole hyväkuntoisia, vaan jo ränsistyneitä. Kuuset ovat elinkaarensa päässä ja heikentyneissä kuusissa näkyy merkkejä juurikäävästä (paksuuntunut tyvi) ja kaarnakuoriaisista (kuoriaisen reiät rungolla, tikankolot).

Alueen kookkaat koivut, 12 yksilöä, ovat 90-100 vuotiaita, rungonympärykseltään 145-197 cm. Iän tuomia huonokuntoisuuden merkkejä on jo näkyvissä. Latvuksissa on kuivumista ja ränsistymistä, kookkaita oksia putoilee puista ja rungoissa on vaurioita.

Alue on tällä hetkellä virkistymetsä-käytössä, ja sitä halkovat kävelytiet ja metsäsaarekkeet ovat suhteellisen pieniä. Luonnontilaisena metsänä sitä ei voida hoitaa, koska kaatuvat puut aiheuttaisivat vaaraa ulkoilijoille. Kulkurajoituksia, joilla estettäisiin huonokuntoisimpien puiden ympäriltä pituuden mittaisella etäisyydellä kulku, tuskin alueelle halutaan. Rajoitukset tarkoittaisivat käytännössä koko alueen sulkemista aidoin. Kun puiden aiheuttama riski alueella liikkujille tiedostetaan, on vastuutahojen ryhdyttävä toimiin.

Alueen nykyinen tila kookkaine kuusineen ei ole pysyvä vaan jatkuvassa muutostilassa. Luonnontilaisessa metsässä, missä ihminen ei kajoa puustoon, metsä uudistuu luontaisesti myrskyissä tai metsäpaloissa syntyvien aukkojen kautta. Virkistymetsä on uudistettava poistamalla kookkaat puut ennen kuin ne ovat vaarallisia ja istutettava uusia puita sinne, missä ei ole luontaisia taimia.

Alueen kuuset olisi parasta kaataa kaikki kerralla, koska pelkällä harventamisella saadaan aikaan vain myrskytuhoja ja pystyy kuolevia kuusia. Vanhat puut, erityisesti kuuset, eivät kestä tuuliolosuhteiden muutoksia, vaan kaatuvat harvennusten jälkeen helposti. Lisäksi kaatojen aiheuttamat vauriot pienpuustolle ja taimille tapahtuvat vain kerran, ja uudistuminen pääsee nopeasti käyntiin. Juurikäpää leviää juuriyhteyksien kautta ja uudistamisessa kuusi ei ole oikea puulaji. Uudet kuuset saavat helposti juurikäävän. Juurikäävän aiheuttama laho on helppo todentaa mittauksilla koska se etenee juurista kohti latvaa. Mikroporaus voidaan tehdä tyveen.

Ylispuukoivujen tilanne ei ole ihan niin huono kuin -kuusten. Suuri osa koivuista olisi kuitenkin hyvä kaataa samalla kuin kuusetkin, koska koivujen kaikkien yliskoivujen kaato on kuitenkin edessä 5-10 vuoden sisällä. Näin ei tuhoitaisi moneen kertaan uusia taimia vaan rauhoitettaisiin alue kaadoilta pitkäksi aikaa. Koivujen laho on arvaamattomampaa kuin kuusten. Tyveltä terve koivu voi olla korkeammalta rungoltaan pahasti laho, eivätkä mikroporauskerrokset tyveltä kerro siitä.

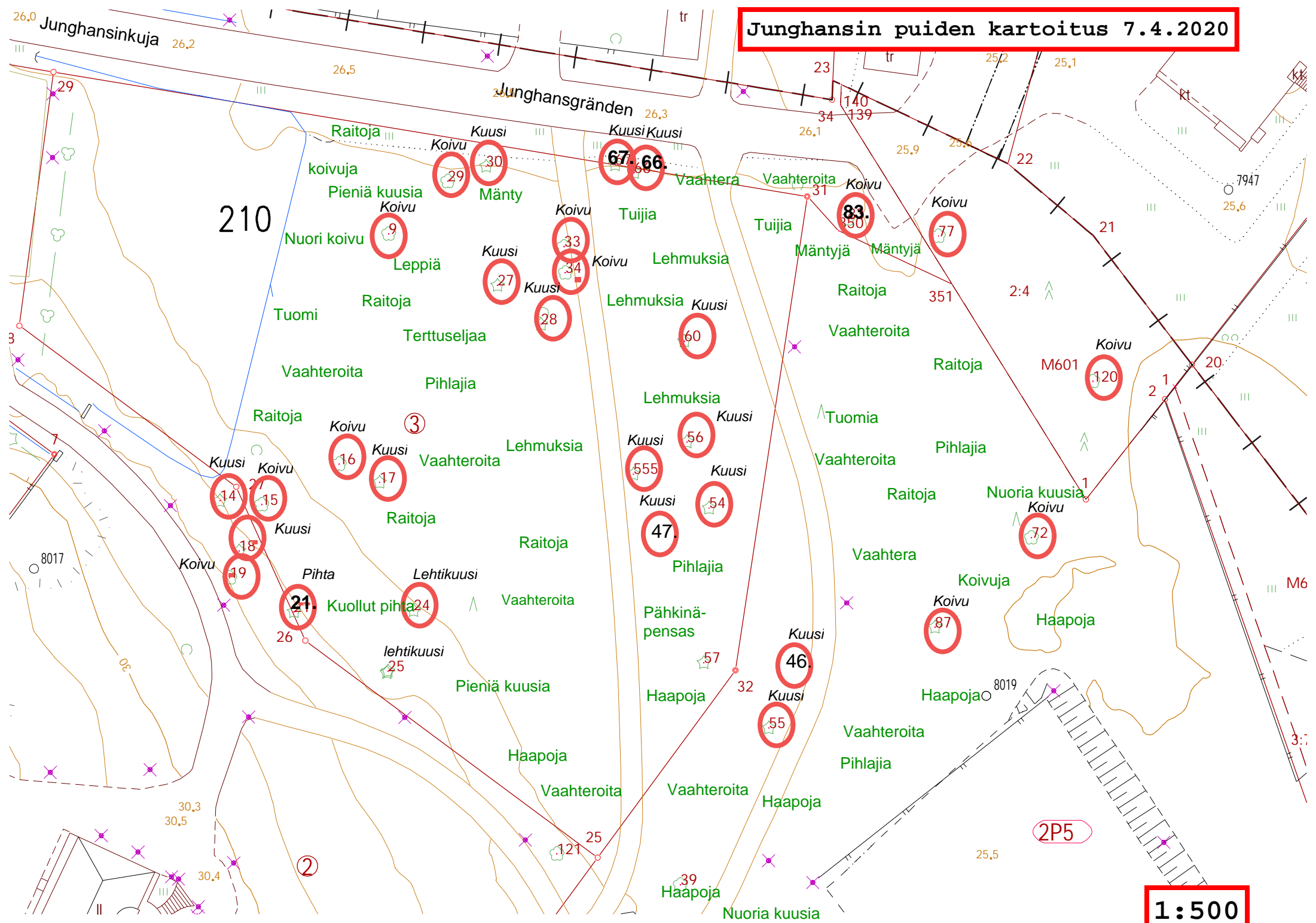
Ylispuukuusten (17kpl) ja -koivujen (12 kpl) kaatojen jälkeen alueelle jäisi vielä runsas määrä nuoremman latvuskerroksen puita jäljelle, vaikka kaatojen yhteydessä aina jonkin verran muita puita vaurioituukin. Alueelle jäisi yli 40 cm rungonympärimitaltaan olevia vaahteroita (vanhimmat 50 v.) jäisi noin 50, puistolehmuksia 8 (vanhimmat 30 v., suurin rungonympäryys 125 cm), haapoja >80 (vanhimmat 40 v.), pihlajia >50 (vanhimmat 20-30 v.) koivuja > 30 (vanhimmat 35 v.) kuusia >20 (10-30 v.) ja raitoja >40 (5-35 v.) Tämä puusto säilyttäisi alueen metsäisen ilmeen.

Uusia istutuksia kaatojen jälkeen tarvitaan ja niissä kannattaa suosia lehtipuita ja mäntyä kuusen sijaan.

Pähkinäpensas, tammi, jalava, lehmus ja kokeilumielessä esim. pyökki sopisivat hyvin alueelle. Märin kohta alueesta voitaisiin uudistaa tervelepällä. Mäntyjä voisi istuttaa lisää, jotta vehreyttä olisi talvellakin ja pensaskerrokseen sopivia lehtolajeja kuten koiranheisi ja lehtokuusama voisi lisätä. Myös luontaisesti taimia versoo valon lisääntyessä runsaasti.

Uudistustoimet olisi hyvä aloittaa vuonna 2021. Tämän kartoituksen kuusille ja koivuille on tilattu ulkopuolisen arboristin kuntotutkimus mikroporausineen.

Junghansin puiden kartoitus 7.4.2020



1 : 500