

Lukio-ohjelma /Gymnasieprogrammet

Varför detta program?	2
Nuläge	4
Attraktivitet, välmående och resultat	4
Kauniaisten lukion toiminta	9
Verksamheten vid Gymnasiet Grankulla samskola	11
Samarbetet mellan gymnasierna	12
Lokaliteterna	14
Ekonomi	16
Framtidens gymnasium	20
Utmaningar och möjligheter	23
Den demografiska utvecklingen i regionen	23
Sijainti ja liikenneyhteydet	25
Ny lagstiftning	26
Gymnasiets läroplan 2021	27
Föregångare inom pedagogisk utveckling - progressiva skolor	29
Utvecklingsalternativ	30

Varför detta program?

Uppdraget att göra ett gymnasieprogram för Grankullas gymnasier uppstod redan under regeringsperioden 2011 - 2015. Då diskuterades en gymnasiereform som bl.a. krävde att utbildningsanordnare skulle ansöka om nytt tillstånd att ordna utbildning. Att få tillstånd var bundet till gymnasiernas regionala betydelse, till utbildningsbehov, ekonomiska förutsättningar och professionella förutsättningar, t.ex. utrymmen, lärmiljöer, behöriga lärare, samarbete med högskolor osv. I praktiken innebar det att betydelsen av tillräcklig volym och tillräckligt studerandeantal blev viktigt. Det sågs som viktigt att gymnasierna är starka både ur ekonomisk och kvalitativ synvinkel. Gymnasiereformens mål var även att ändra på finansieringsbasen via statsandelssystemet. Reformen genomfördes emellertid aldrig.

I stadens budget 2015 lyftes tanken om att utöka antalet studerande i stadens gymnasier samt behovet av en gymnasiestrategi. I stadens strategi för åren 2018-2022, som godkändes av stadsfullmäktige den 12 mars 2018 (§4), är Grankulla stads mål att vara en lärvänlig stad med sikte på framtiden. Staden vill enligt strategin utveckla en:

högklassig utbildning med eleven i fokus, som inbegriper

- o fungerande övergångar mellan olika stadier
- o skolor som motsvarar framtida behov
- o en administrativ enhetsskola och ett uppgjort gymnasieprogram
- o främjande av samarbete inom skolor och daghem

Gällande gymnasierna trädde en ny lagstiftning i kraft 1.8.2019 (2018/714). Den förutsätter bl.a. ett ökat behov av handledning för att möjliggöra individuella val, samarbete med högskolorna och med andra utbildningsanordnare samt den ger studerande rätt till specialundervisning enligt individuella behov. Därtill kan nämnas att studierna i gymnasierna ska övergå till ett system med 150 studiepoäng istället för 75 kurser och enligt den nya kommande läroplanen möjlighet till betydligt fler ämnesöverskridande helheter fr.o.m. 1.8.2021 (se kapitel utmaningar och möjligheter, ny lagstiftning).

De ämnesöverskridande helheterna uppmuntrar till att hitta gymnasiespecifika lösningar och till att i allt högre grad bygga undervisningen kring teman och fenomen. Det ger också en möjlighet att rytmisera studierna på ett nytt sätt. Övergången till högskolornas system med studiepoäng underlättar tillgodoräkandet av högskolestudier under gymnasiet och stöder avläggandet av dem.

Också förändringar i lagen om studentexamen (2019/502) trädde i kraft 1.8.2019. Enligt den nya lagen ska en examinand avlägga fem prov, istället för nuvarande fyra. Detta gäller de studerande som börjar avlägga sin examen våren 2022 eller senare. Redan från hösten 2019 fick de studerande rätt att ta om ett underkänt prov tre gånger istället för tidigare två gånger. Ett godkänt prov kan tas om utan begränsningar redan från hösten 2019. Detta innebär att även redan utexaminerade studerande har rätt att komplettera samt skriva om sina prov i sitt gamla gymnasium. (se kapitel utmaningar och möjligheter, ny lagstiftning)

Det nya regeringsprogrammet *Ett inkluderande och kunnigt Finland – ett socialt, ekonomiskt och ekologiskt hållbart samhälle*, som gavs 3.6.2019, har fyra huvudmål som gäller

kunnandets, bildningens och innovationernas Finland. Nedan ett sammandrag av de punkter som specifikt berör gymnasieutbildningen under huvudmålen:

1. Utbildnings- och kunskapsnivån höjs på alla utbildningsstadier, skillnaderna i lärande minskar och den utbildningsmässiga jämlikheten ökar.
 - a. Det ska säkerställas att alla som går ut grundskolan slutför en utbildning på andra stadiet.
 - b.Handledningen och tjänsterna inom elev- och studerandevården ökas.
 - c. Läropliktsåldern höjs till 18 år. En förlängning av läroplikten förutsätter att utbildningen på andra stadiet är avgiftsfri.

2. Barnen och de unga mår bra.
 - a. Bindande dimensionering av studerandevårdstjänsterna på andra stadiet. Studiehandledningen på de olika utbildningsstadierna ska stärkas. Bindande dimensionering av antalet studiehandledare inom utbildningen på andra stadiet utreds.

3. Utbildning skapar jämställdhet och jämlikhet i samhället.
 - a. Främjande av utbildningens kvalitet, lärarnas arbetsvillkor och de ungas välbefinnande med fakta som grund i alla gymnasier och yrkesläroanstalter. Tillräckliga resurser för närundervisning och handledning i förhållande till de förändrade kraven.
 - b. Kvaliteten på gymnasieutbildningen och genomförandet av den nya gymnasielagen ska främjas.
 - c. Genomgripande teman är hållbar utveckling och miljöfostran, digitalisering, ekonomiska kunskaper och arbetslivskompetens samt sexual- och jämställdhetsfostran.
 - d. Ett program utarbetas som främjar lärandet i det andra inhemska språket. Införandet av det andra inhemska språket som obligatoriskt ämne i studentexamen är regeringens mål.

4. Finland är en internationellt attraktiv plats för studier, forskning och investeringar.

Enligt regeringsprogrammet skall det totalt satsas 201,5 miljoner euro på de ovannämnda målen under regeringsperioden. Så mycket som 107 milj. euro satsas på att höja läropliktsåldern, 18 milj. euro för fastställande av pris per enhet för gymnasieutbildningen samt 29 milj. euro för stärkande av studerandevården inom grundläggande utbildningen och utbildningen på andra stadiet. Resten av medlen riktas till småbarnspedagogiken och hobbyer i samband med skoldagen.

I ett senare pressmeddelande från undervisnings och kulturministeriet meddelas följande:

”Oppivelvollisuus laajennetaan jatkumaan toiselle asteelle 18 ikävuoteen asti. Samalla toisen asteen opinnoista tehdään kokonaan maksuttomia. Uudistuksen tavoitteen on nostaa osaamistasoa koko yhteiskunnan laajuisesti ja vastata kasvaviin osaamisvaatimuksiin. Oppivelvollisuuden uudistuksen on tarkoitus tulla voimaan vuonna 2021. Oppivelvollisuuden laajentamiseen, sekä toisen asteen maksuttomuuteen varataan 22 miljoonaa euroa vuonna 2021, 65 miljoonaa euroa vuonna 2022 ja 107 miljoonaa euroa vuonna 2023. Lisäksi oppilas- ja opiskelijahuollon vahvistamiseen perusopetuksessa ja toisella asteella varataan 10 miljoonaa euroa vuonna 2021, 20 miljoonaa euroa vuonna

2022 ja 29 miljoonaa euroa vuonna 2023.” (OKM-tiedote / Opetusministeri Andersson ja tiede- ja kulttuuriministeri Kosonen: Hallitus panostaa koulutukseen ja osaamiseen - 17.9.2019)

Målet med det här gymnasieprogrammet är att lyfta fram olika lösningar som skulle upprätthålla gymnasiernas attraktionskraft samt möjliggöra en fortsatt hög undervisningskvalitet i Grankulla. En långsiktig strategi för gymnasierna gynnar inte enbart utvecklandet av gymnasiernas konkurrenskraft utan möjliggör även utvecklandet av en gemensam vision för framtiden.

I rapporten lyfts följande utvecklingsalternativ fram:

- Ett hus, två gymnasier -ett alternativ där gymnasierna är samlokaliserade och eventuellt delar fastighet med annan verksamhet
- Större gymnasier - ett alternativ där gymnasierna har ett större antal studerande än nu
- Status quo - ett alternativ där gymnasierna fortsätter som nu

Gymnasieprogrammet har utarbetats av en arbetsgrupp bestående av undervisningscheferna och gymnasiernas rektorer. Arbetsgruppen har träffats regelbundet under processen och bildningsdirektören har följt arbetet. Studerandes åsikter om gymnasiernas utveckling har tillfrågats 2017, 2018 samt under läsåret 2019-2020, personalens åsikter har insamlats av rektorerna under processen och diskussioner har förts med vårdnadshavarna under gymnasieforumets träffar.

Nuläge

Attraktivitet, välmående och resultat

Gymnasierna i Grankulla är mycket attraktiva. Bägge gymnasiernas lägsta medeltal för att antas har progressivt stigit och ligger nu vid ca 8,7. Indexet i tabellerna 1 och 2 beskriver popularitet i form av antalet förstahandssökande i relation till antalet antagna. Via indexet är det lättare att jämföra olika år trots att antalet antagna varierat år från år. Efter år 2013 har gymnasiernas attraktionskraft ökat. Inför läsåret 2019-2020 startade en ny antagningslinje vid gymnasiet Kauniaisten lukio, en sk bisneslinje.

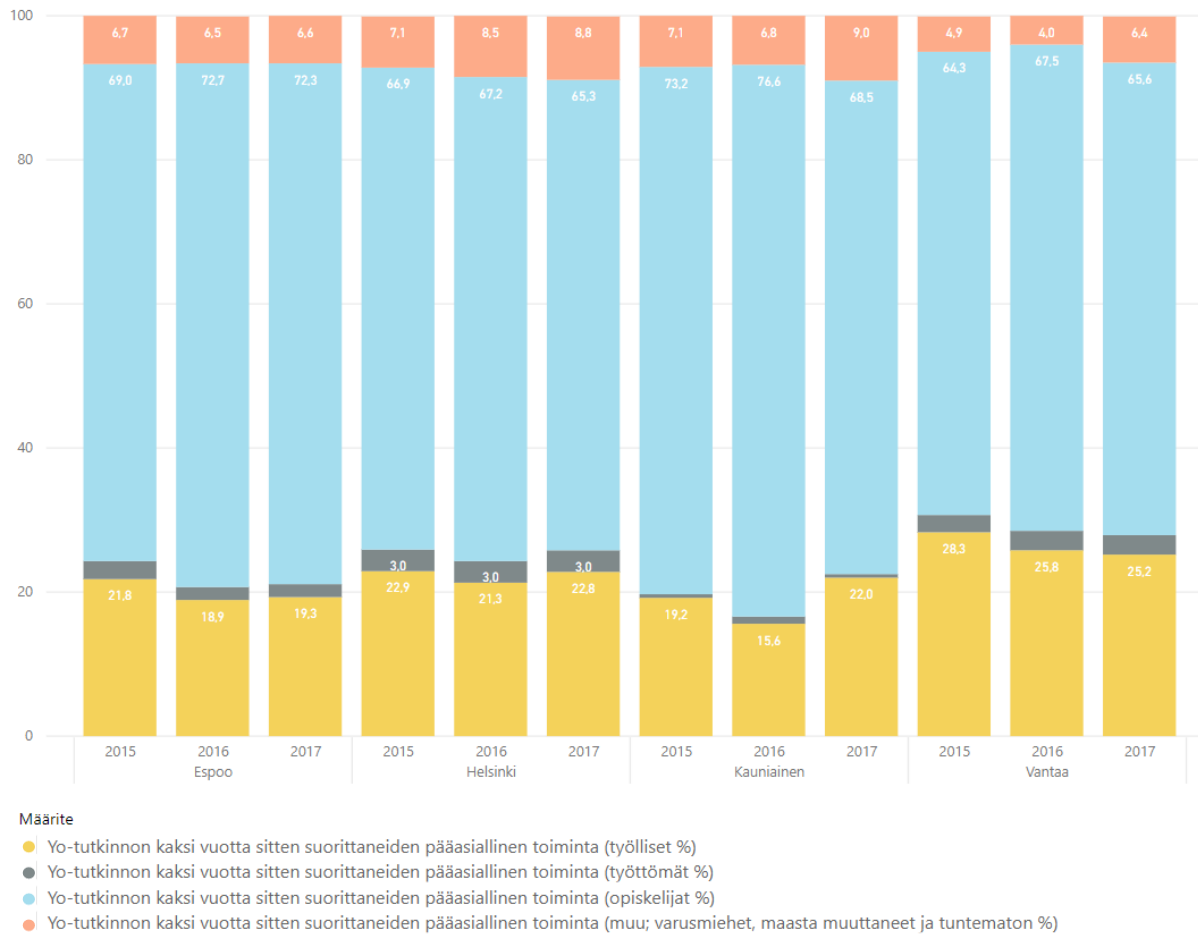
Tabell 1: Kauniasten lukio gymnasiets antagningsstatistik

Vuosi	Ensisijaiset hakijat	Valitut	Indeksi (hakijat/valitut)	Alin keskiarvo
2010	178	120	1,48	8,33
2011	NA	120	NA	8,00
2012	98	120	0,82	8,17
2013	198	120	1,65	8,42
2014	164	123	1,33	8,42
2015	104	123	0,84	8,25
2016	160	140	1,13	8,42
2017	178	134	1,33	8,58
2018	132	134	0,95	8,33
2019	157	109	1,44	8,67
	23	25	0,92	

Tabell 2: Gymnasiet Grankulla samskolas antagningsstatistik

Vuosi	Ensisijaiset hakijat	Valitut	Indeksi (hakijat/valitut)	Alin keskiarvo
2006	NA	92	NA	7,00
2007	93	92	1,01	7,42
2008	NA	92	NA	7,25
2009	80	92	0,87	7,33
2010	97	92	1,05	7,58
2011	93	92	1,01	7,5
2012	95	92	1,03	7,75
2013	88	92	0,96	7,42
2014	131	88	1,49	8,00
2015	122	96	1,27	7,67
2016	131	84	1,51	8,31
2017	136	97	1,4	8,08
2018	145	97	1,49	8,46
2019	153	97	1,58	8,67

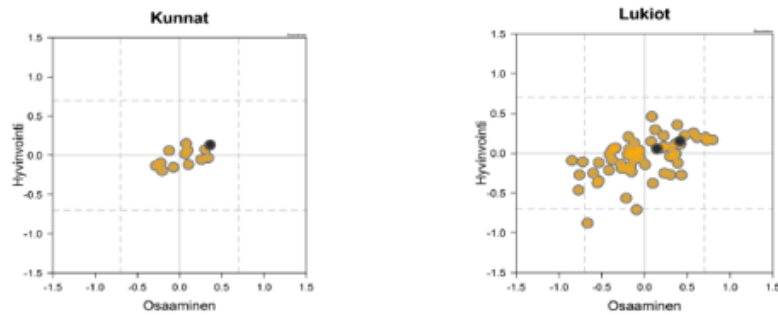
Ur figur 1 framgår det att studerande i våra gymnasier i hög utsträckning får studieplats efter avlagd studentexamen, och arbetslösheten ligger på en låg nivå.



Figur 1: De studerandes placering två år efter studentexamen i huvudstadsregionen under åren 2015-2017. Indelning enligt arbete, arbetslöshet, studier och övrigt. Källa: Kouluikkuna.

MetloFin-undersökningen, som utförs av Helsingfors universitet, från 2016 (figur 2) beskriver de studerandes kunskande och välmående i gymnasier inom metropolområdet. Grankullas gymnasier placerar sig mycket bra både vad gäller kunskande och välmående. Samma år gjordes i huvudstadsregionen en gemensam förfrågan om gymnasiernas serviceförmåga som riktades till första årets studerande (tabell 3). Den visar att våra studerande är mycket nöjda inom alla delområden: lärmiljö, verksamhetskultur, lärande, undervisningsarrangemang, styrsystem och välmående.

Lukion 2. vuosikurssin opiskelijoiden osaaminen ja hyvinvointi



Opiskelijoiden osaamisella ja hyvinvoinnilla on selvä yhteys. Opiskelijoiden oppiminen ja hyvinvointi liittyvät siis läheisesti toisiinsa.

Mukana: 16 kuntaa ja 74 lukiota metropolialueella. Musta täplä = Kauniainen

Tätä mitataan:

- oppimaan oppiminen: mm ajattelutaito, päättelytaito, matemaattinen ajattelu, formaali ajattelu, oppimiseen liittyviä asenteita
- matematiikka
- hyvinvointi (SDQ-Fin-mittari mm. tunne- ja käytösoireet, tarkkaavuuden oireet, kaverisuhteiden ongelmat, myönteinen sosiaalinen käytös)
- opiskelunäkyisessä lukiossa ja tulevaisuudensuunnitelmat, mm kokemukset lukiosta, saadusta tuesta, opinto-ohjauksesta, yhteishengestä, jatko-opintosuunnitelmista

Figur 2: Oppimistulokset ja hyvinvointi metropolialueella 2016. Källa: MetloFIN-2016.

Tabell 3. Huvudstadsregionens gemensamma förfrågan om gymnasiernas serviceförmåga 2016. Förfrågan var riktad till första årets gymnasiestuderande (Pääkaupunkiseudun lukio-opetuksen palvelukykykysely 2016).

Keskiarvot, missä 4=täysin samaa mieltä, 1=täysin eri mieltä

	KAIKKI LUKIOLUOKAT			KAUPUNGIT			
	Kaikki n=2835	Suomen- kielinen n=2464	Ruotsin- kielinen n=315	Espoo n=841	Helsinki n=1299	Kauniainen n=172	Vantaa n=523
Oppimisympäristö	2,97	2,96	2,98	3,05	2,91	3,17	2,90
Toimintakulttuuri	3,33	3,33	3,34	3,32	3,33	3,54	3,29
Oppiminen	3,11	3,11	3,12	3,14	3,07	3,38	3,06
Opetuksen järjestäminen	3,00	2,99	3,05	2,94	3,02	3,25	2,94
Ohjousjärjestelmä	3,08	3,08	3,06	3,06	3,07	3,33	3,04
Hyvinvointi	3,15	3,14	3,23	3,11	3,16	3,41	3,08

= Osa-alueen paras tulos
 = Osa-alueen heikoin tulos

Vuoden 2017 Kouluterveyskyselyn mukaan Kauniaisissa koulua käyvät lukiolaiset pitävät enemmän koulunkäynnistä kuin Suomessa keskimäärin (75,4% - 71,5%) ja lukiolaisten

vanhemmat arvostavat koulunkäyntiä keskimääräistä enemmän (95,8% - 89%) kuin koko maassa. Koulussa koetaan myös enemmän osallisuutta kouluyhteisöön verrattuna koko maan tilanteeseen (59,7% - 54,5%). I tabell 4 kan studerandes svar till vissa frågor i THL:s skolhälsoundersökning 2017 jämföras.

Tabell 4: En jämförelse av gymnasiestuderandes svar på vissa frågor om välmående, delaktighet och tillgång till studerandevårdstjänster i huvudstadsregionen. Källa: THL:s undersökning Hälsa och skola 2017.

	Espoo	Helsinki	Kauniainen	Vantaa
Tuntee, että elämällä on päämäärä ja tarkoitus, %	73,7	71,7	78	75,3
Tuntee olevansa arvokas, %	74,6	71,8	79,4	76,6
Pitää koulunkäynnistä, %	73,6	71,5	75,4	67,2
Myöhästymisiä vähintään kuukausittain, %	32,8	36,9	32	34,1
Äänestänyt luokan edustajan tai oppilaskunnan vaalissa lukuvuoden aikana, %	29,3	44,4	63,3	34,2
Hyvät vaikutusmahdollisuudet koulussa, %	9,4	11,6	13,3	12,1
Tuntee itsensä yksinäiseksi, %	9,4	11	8,8	9
Saanut tukea ja apua hyvinvointiin opettajalta lukuvuoden aikana, %	82,2	80,4	83,7	83,1
Saanut tukea ja apua hyvinvointiin koulupsykologilta lukuvuoden aikana, %	53,7	55,2	65,2	58,4

Resultaten från skolhälsoundersökningen 2019 analyseras och publiceras senare. De första uppgifterna som fåtts ger vid handen att resultaten överlag är goda, t.ex. 61 procent av Grankullas gymnasiestuderande känner att de är en viktig del av skolgemenskapen, mot 51 procent i hela landet.

Kauniaisten lukion toiminta

Kauniaisten lukiossa on 415 opiskelijaa. Koulun vuosittaista sisäänottoa on nostettu muutaman vuoden takaisesta 120 opiskelijasta 134 opiskelijaan. Nykyiset tilat eivät mahdollista opiskelijamäärän kasvua (Heino 2015).

Lukiota on kehitetty viime vuosina Lukiolaisen bisneskoulun nimellä, mikä on tarkoittanut koulun profiloitumista liiketalouteen ja yhteiskunnallisiin asioihin. Syksyllä 2019 aloittaa

Lukiolaisen bisneslinja, jonne otetaan 25 opiskelijaa. Bisneskurssit ovat edelleen avoinna pääosin myös yleislinjan opiskelijoille. Yleislinjalle otetaan syksyllä 2019 109 uutta opiskelijaa. Lukiolaisen bisneskoulu ja bisneslinja on tuonut koululle mainetta kansallisella tasolla ja paikan liiketalousopintoja kehittävien koulujen verkostossa. Esimerkiksi koulussa toimiva opiskelijoiden yritys GraniWorks on yksi harvoista Suomen lukioissa toimivista yrityksistä ja esikuva monen muun lukion kehitystyössä. Tuleva kehityssuunta ja yhteinen nimittäjä bisnesopintojen kehityksessä on kestävä liiketalous.

Vuosina 2016 ja 2017 aloittaneilla ikäluokilla lukio osallistui opetusministerin lanseeraamaan tuntijakokokeiluun reaaliaineissa. Opiskelijoilla oli mahdollisuus valita joko kokeilutuntijako tai opetussuunnitelman mukainen tuntijako. Valinta jakautui siten, että noin puolet opiskelijoista valitsi kokeilun ja puolet perinteisen ops:n mukaisen tuntijaon. Kokeilu hyödytti erityisesti opiskelijoita, jotka olivat selvästi suuntautuneita luonnontieteisiin. Kokeilu palveli myös opiskelijoita, jotka olivat kiinnostuneita Lukiolaisen bisneskoulun kursseista, jolloin heidän ei tarvinnut valita niin paljon pakollisia reaaliaineiden kursseja.

Kauniaisten lukio kuuluu yhdessä noin 10 muun lukion kanssa Bridge-verkostoon, jossa ovat eteläisen Suomen merkittävimmät taloudellisia ja yhteiskunnallisia asioita painottavat lukiot. Lisäksi koulu tekee monissa asioissa tiivistä yhteistyötä Espoon ja Kirkkonummen lukioiden kanssa.

Lukiolaisen bisneskoulun ja -linjan osalta yhteistyöverkostoihin kuuluu em. Bridge-verkoston ohella merkittävä määrä työelämän toimijoita sekä korkeakouluja, kuten Aalto-yliopisto ja Lappeenrannan teknillinen yliopisto LUT. Helsingin yliopisto on yhteistyökumppani esim. tietotekniikan opiskelussa sekä Kenia-yhteistyössä.

Kansainvälisissä verkostoissa Kauniaisten lukio toimii opiskelijavaihtoja järjestävässä Erasmus-koulujen verkostossa. Sekä Kauniaisten lukio että GGs kuuluvat Suomen MEP-kouluihin, joista lähetetään opiskelijoita EU:n ja Itämeren alueiden MEP-tapahtumiin. Kauniaisten lukio on juuri aloittamassa Itämeren alueen liiketaloutta painottavien lukioiden verkostoyhteistyötä.

I Kauniasten lukio jobbar idag en lärarpersonal på 29. Av dessa är 24 fastanställda lektorer med gymnasiet som huvudskola, 3 lektorer med grundläggande utbildningen som huvudskola och 2 timlärare av vilka en i fast anställning.

Kauniaisten lukio sijaitsee paikassa, joka ei ole julkisten liikennevälineiden kannalta optimaalinen. Lähin rautatieasema on Koivuhovi, josta on noin 15 min kävelymatka koululle. HSL:n liikennesuunnittelu muutti bussilinjojen reittejä metron valmistuessa, mikä johti bussireittien huononemiseen koulun kannalta. Nyt tilanne on parantunut jonkin verran uuden bussireitin (bussi 212) aloitettua 12.8.2019.

Koulun sijainti Gymnasiet Grankulla samskolan suuntaan ei palvele myöskään kovin hyvin koulujen arkiyhteistyön kannalta.

Verksamheten vid Gymnasiet Grankulla samskola

Gymnasiet Grankulla samskola (GGs) har idag en god dragningskraft p.g.a. ett gott rykte bland allmänheten. Antalet förstahandssökande har nästan fördubblats på tio år och medeltalsgränsen stigit med ett helt vitsord (tabell 2). Gymnasiet Grankulla samskola har uppvisat goda resultat i mätningar av både inläring och av de studerandes välmående och trivsel såväl nationellt som regionalt (THL:s Hälsa i skolan 2017, metloFIN-undersökningen 2017, huvudstadsregionens gemensamma utvärderingar) som i skolans egna interna utvärderingar (eduzef 2018, abiturienternas utvärdering 2014 – 2019). År 2019 rankades GGs som tredje bästa gymnasium i Finland bland de gymnasier som utexaminerar mer än 50 studerande per år (<https://www.sss.fi/2019/06/sttn-lukiovertailun-karkikaksikko-muistuttaa-jaksamisen-tarkeydesta-luokassa-pitaa-tuntea-olevansa-turvassa-2/>) och år 2018 som fjärde bästa (Hbl 3.23.2018 <https://www.hbl.fi/artikel/stt-finlandssvenska-gymnasier-toppa-nationell-statistik-pa-studieframgang/>).

GGs är medlem i SHE (Schools for Health in Europe, Euroopan terveet koulut). Skolor som hör till detta nätverk sätter stor fokus på att jobba för samhörighet, trivsel och välmående i skolan. En närvarande och tydlig humanistisk värdegrund i skolan är grunden för det arbete för välmående som utförs på skolan. Det allmänna välmående bland de studerande har också stött framgången i deras studier då de studerandes välmående och inlärningsresultat ofta är beroende av varandra.

GGs har profilerat sig som ett gymnasium som satsar på internationell och högskoleförberedande verksamhet. Skolan har skapat ett nätverk av vänskolor ute i världen och ordnar årligen ett tiotal internationella projekt och exkursioner med mål att av skolans studerande fostra medvetna och ansvarsfulla globala medborgare. Utan understöd av Stiftelsen Grankulla samskola skulle denna verksamhet inte vara möjlig i nuvarande utsträckning.

Kontakterna till inhemska högskolor och till alumner är livlig. Under läsåret ordnas ett stort antal studiebesök till högskolorna och antalet högskolor som gästar GGs för att berätta om sina utbildningar är stort. En förutsättning för detta har varit en tillräcklig resurs för handledningsverksamheten. Denna resurs har efter övergången till den nuvarande läroplanen med flera obligatoriska kurser i studiehandledning varit ansträngd. Samarbetet med högskolorna och goda handledare har som stöd för goda resultat i studentskrivningarna resulterat i att en stor andel av skolans studerande kommer in vid de högskolor de söker till (Vipunen.fi; Figur 1, Bilaga 1).

GGs har idag ett rykte om sig att vara en skola som tillämpar modern pedagogik. Skolan har progressiva lärare och har under de senaste åren varit med i många pedagogiska projekt. Det senaste innebär ett stort fokus på djupinläring och utvecklandet av kompetenser och färdigheter bland de studerande. GGs är också en aktiv aktör inom Svenskfinlands största gymnasiering GNet som erbjuder sina studerande distanskurser och lärare fortbildning och coaching i utvecklandet av verksamheten.

I Gymnasiet Grankulla samskola jobbar idag 19 lektorer med gymnasiet som huvudskola, tre lektorer med grundläggande utbildningen som huvudskola och sex timlärare av vilka tre i fast anställning. Den senaste reformen av antagningen till högskolorna har lett till att efterfrågan och utbud på undervisning inte fullt fyller skolans behov. I språken och de humanistiska ämnena har behovet av undervisning gått ner medan det drastiskt ökat i efterfrågan på

undervisning i naturvetenskaperna. Skolan har utmaningar med att få timmarna att räcka till vissa tjänster och samtidigt behov av att anställa timplärare i andra ämnen.

Samarbetet mellan gymnasierna

Samarbetet mellan gymnasierna sker på olika nivåer och berör såväl personal som studerande i olika grad beroende på samarbetets art. Ohjelmassa on yhteisiä kansainvälisiä kursseja Keniaan ja Taiwaniin sekä näihin liittyvää hakemus- ja rahoitusyhteistyötä. Vanhin yhteinen kurssi on Lapin-kurssi, joka on tehty 20 vuoden ajan Ylläksen seudulle. Toisen kotimaisen kielen opetuksessa on muutaman vuoden ajan toteutettu tandem-opetuksen mallia, jossa molemmista kouluista on ryhmässä toisen kotimaisen kielen opiskelijoita. Yhteisiä tandem-kursseja on kaksi vuodessa. Opiskelijat voivat valita, suorittavatko kurssin tandemina vai perinteisellä tavalla toisen kotimaisen kielen ryhmässä. Tandemkursserna har förverkligats som fulla kurser med ca 30 studerande per kurs.

Lyhyiden vieraiden kielten opiskelussa GGs:n opiskelijat ovat käyneet suorittamassa lukiossa saksan, ranskan, venäjän ja espanjan ensimmäisiä kursseja. Molempien koulujen tuntikaaviot ovat samalla pohjalla, joten periaatteessa opiskelijat voivat valita kursseja molemmista kouluista. Kuitenkin koulujen etäisyys asettaa fyysisen esteen. Koulujen välimatka on 1,2 km, mikä tarkoittaa, että välitunnin aikana opiskelijat eivät ennätä siirtyä kävellen koulusta toiseen (18 min matka Google Mapsin mukaan). Satunnaiset vierailut ja yhteistyökuviot onnistuvat mutta tuntikaavion tietyn kurssin tuntien sovittaminen opiskelijoiden lukujärjestykseen ei onnistu kovin helposti. Varsinkin suomenkielisille opiskelijoille on haasteellista lähteä ruotsinkielisille kursseille. GGs:n kaksikieliset opiskelijat pystyvät helpommin ottamaan suomenkielisiä kursseja lukion puolelta.

Från och med hösten 2019 kommer gymnasierna i samarbete med stadens DigiLab att erbjuda tre kurser i programmering för båda skolornas studerande. Undervisningen kommer att hållas i DigiLabbets utrymme i Odenwall och den hålls på engelska.

Koulujen välistä yhteistyötä tehdään hallinnon ja opettajien välillä säännöllisesti. Opettajakunnat vierailevat aika ajoin toistensa vieraina ja esim. opiskeluhoitoryhmät tapaavat toisiaan. Liikunnanopettajilla on käytännön yhteistyötä paljon ja esim. IKT- ja Abitti-asioissa jaetaan osaamista. Ylioppilaskirjoituksia järjestetään yhdessä silloin, kun kirjoittajien määrä on vähäinen.

Gymnasiernas planerade kursutbud i jämförelse med den rådande timfördelningen är presenterade i tabell 5. Tabellen presenterar gymnasiernas timfördelning (Statsrådets förordning 942/2014), de skolspecifika kurserna som godkänts av utskotten, samt kurserna som gymnasierna erbjuder under läsåret 2019-2020 inom de olika kurskategorierna. Ur tabellen framgår bl.a. att språkprogrammen oberoende av gymnasiernas storlek kräver resurser. Anmärkningsvärt är även skillnaden i resursfördelning mellan A- och B-språk i gymnasierna, vilket främst reflekterar det andra inhemska språkets ställning för de olika språkgrupperna. Utbudet av kurser i A-språken motsvarar 20% av kurserna som erbjuds i GGs. Motsvarande siffra för Kauniasten lukio är 14%. I bägge skolorna utgör utbudet av kurser i A- och B-språk 25% av det totala kursutbudet.

Även värt att nämna är satsningarna på matematik (14% av det totala kursutbudet), speciellt i jämförelse med humanistiska och samhällsvetenskapliga ämnen (20% av det totala kursutbudet), vilka som ämnesgrupp inbegriper det dubbla antalet obligatoriska och fördjupade kurser än i matematik. Antalet parallellgrupper per kurs är starkt kopplat till gymnasiernas tillgång på utrymmen och storleken på klassrummen. Skillnaderna i jämförelsen av antalet kurser per studerande (tabell 5: 1,18 i lukio och 1,22 i GGs) och av verksamhetsbidraget per studerande (Tabell 8 och 9) kan delvis förklaras av skillnaderna i gymnasiernas storlek.

Tabell 5: Den nationella timfördelningen och utbudet av kurser i stadens gymnasier. ** Business kurser GNet, Gemensamma ICT kurser

Oppiaine tai aineryhmä	Koulukohtaiset syventävät / soveltavat*		Kurser planerade för 2019-2020										Totalt	
	Pakolliset	Syventävät	GGs	Lukio	Pakolliset		Syventävät		Skolvisa		GGs	Lukio		
Äidinkieli ja kirjallisuus	6	3	7	6	24	31	6	12	9	2,5	39	45,5		
A-kieli	6	2									72,6	67,5		
Finska			2		12		2		2		16	0		
Mofi			2		12		1		2,8		15,8	0		
Engelska			3	2	28	32	4	10	4	6	36	48		
Ruotsi				3	9		5				0	14		
Tyska			2	1	4,8	3		1,5		1	4,8	5,5		
B-kieli											22	56,5		
Ruotsi	5	2		3		21		4		2	0	27		
muut B-kielit B2, B3		8, 8	B2-B3								0	0		
Tyska			3-5				7,2	7			7,2	7		
Franska			2-4				7,6	8			7,6	8		
Ryska			1-3				0	5,5			0	5,5		
Spanska			2-4				7,2	9			7,2	9		
Matematiikka											51	70		
yhteinen kurssi	1				4	5					4	5		
lyhyt oppimäärä	5	2	3	5	5	9	2	4	1	4	8	17		
pitkä oppimäärä	9	3	4	8	27	36	7	8	5	4	39	48		
Ympäristö ja luonnontieteet											62	74		
Biologia	2	3	2	3	7	10	6	5,5	3	1,5	16	17		
Maantiede	1	3	3	2	5	5	3	6	1	2	9	13		
Fysiikka	1	6	3	3	4	5	14	17	6	3	24	25		
Kemia	1	4	1	2	5	6	7	11	1	2	13	19		
Humanistis-yhteiskunnalliset tieteet											76	99,5		
Filosofia	2	2	1	3	7	10	0	2		0,5	7	12,5		
Psykologia	1	4	2	4	4	5	4	6	2	3,5	10	14,5		
Historia	3	3	6	4	12	15	3	5	5	2	20	22		
Yhteiskuntaoppi	3	1	4	9	12	15	2	2	8	8,5	22	25,5		
Uskonto / elämäntutkimus	2	4												
Ev.lut.			2	2	9	10	0	3			9	13		
Ort. Rel.					1	1					1	1		
Livsåskådning					1	1					1	1		
Terveystieto	1	2	3	2	4	5	1	3	1	2	6	10		
Taito- ja taideaineet		3									34,3	51		
Liikunta	2	3	6	6	8	12	2	4	4,5	6	14,5	22		
Musiikki	1-2	2	2	7	8	9	0	0,5	0,8	1,5	8,8	11		
Kuvataide	1-2	2	4	6	6	11	3	2	2	5	11	18		
Teemaopinnot		3	4-18	20			2,5	12	3**		5,5	12		
Opinto-ohjaus	2		2	1	8	10			1		9	10		
ICT			3	9					3	3	3	3		
					217,8	276	91,5	153	65,1	60	374,4	489		

Lokaliteterna

Kauniaisten lukios utrymmen

Lukio ja Kasavuoren koulu jakavat kiinteistön luokkatiloja siten, että koulut eivät käytä kiinteistön erillisiä osia vaan molempien koulujen luokat ovat ympäri kiinteistöä. Tästä seuraa, että lukion opiskelijat ja yläkoulun oppilaat ovat kaikissa osissa koulurakennusta. Jotkut osat koulusta ovat enemmän lukion käytössä, kuten viimeksi valmistunut koulun uusi siipi, jonka kuudesta luokasta viisi on lukion käytössä. Yhteisten välituntien aikana koulurakennuksen kapeilla käytävillä on ahdasta, kun molempien koulujen oppilaat viettävät välituntia ja siirtyvät seuraavien tuntien luokkiin. Ruokavälituntien aikana ruokalaan jonottavat opiskelijat tukkivat liikkumisen pääkäytävällä. Välituntien viettoon sopivia avaria aulatilajoja on niukasti kiinteistössä. Optimitilanteessa aulatilajoja voisi hyödyntää myös opiskelussa, pienryhmien työskentelyssä tai itsenäisessä opiskelussa.

Lukion luokkahuoneet ovat lukion käyttöön kooltaan pieniä (tabell 6). Ryhmäkoko ei voi mennä 33-34 isommaksi, koska seinät tulevat vastaan. Ainoastaan yksi normaali luokka sekä auditorio vetävät suuremman opiskelijaryhmän. Ongelmia on erityisesti lukion käytössä olevan kuvataideluokan ja musiikin luokan koossa, koska kumpaankaan ei mahdu hyvin kuin 23 hengen ryhmä. Myös luonnontieteiden käytössä olevat luokat ovat tilan puolesta liian pieniä, että ne soveltuisivat hyvin aineiden vaatimaan kokeellisen työskentelyn ja teorian vuorotteluun opetuksessa.

Lukiossa tarvitaan paljon tilaa, joka soveltuu opiskelijoiden itsenäiseen opiskeluun sekä pienten ryhmien työskentelyyn. Tällaisia tiloja on nykyisin niukasti, lähinnä koulun kirjaston yhteydessä.

Yläkoululla ja lukiolla on erilaisia tarpeita, jolloin samassa kiinteistössä toimiva toinen koulumuoto voi aiheuttaa ongelmia. Lukiolla on arviontiwiikot jokaisen viiden jakson lopussa, jolloin yläkoulun normaali toiminta välitunteineen tuottaa melua lukion luokkiin. Ylioppilaskirjoitusten aikana yläkoulu ei voi käyttää liikuntasalia. Ylioppilaskirjoitusten takia liikuntasali on poissa liikunnan käytöstä n. 7-8 viikkoa vuodessa. Lukion ilmiöviikkojen aikana yläkoulun toiminta vaikeuttaa lukion kurssien sijoittamista koulun tiloihin. Hiukan erilainen koulujen välitunti- ja ruokailurytmi aiheuttaa jatkuvasti pientä häiriötä toisen koulun oppituntien pitämiselle.

Gymnasiet Grankulla samskolas utrymmen

Fram till år 2013 antogs årligen till skolan 92 nya studerande. De senaste åren har antalet nya studerande som antagits höjts till 97. Därtill har årligen ett antal studerande antagits till andra studieåret och andelen studerande som valt att avlägga gymnasiet på fyra år har stigit. Gymnasiet Grankulla samskola inledde hösten 2018 med 308 studerande. Det är en ökning med 12% av antalet studerande på en tidsperiod av tio år. Under motsvarande tidsperiod har gymnasiet av grundläggande utbildningen fått ett undervisningsutrymme till. Bristen på utrymmen är påtaglig. Det gäller undervisningsutrymmena, men speciellt de studerandes allmänna utrymmen.

Gymnasiet har i dagsläge 12 allmänna undervisningsutrymmen och 3 specialsalar till sitt förfogande (tabell 6). Därtill delar gymnasiet musik- och bildkonstsal med Hagelstamska skolan. GGs har 675m² till sitt förfogande för allmän undervisning och 270 m² specialsalar för fysik, kemi, biologi och geografi, musik och bildkonst. Tillsammans utgör dessa utrymmen

945 m². Därtill delar gymnasiet gymnastik- och matsal samt bibliotek med Hagelstamska skolan. Den sammanlagda summan kvadratmeter dessa gemensamma utrymmen inberäknade uppgår till 2007 m². (SUS 5.10.2015 §75).

Tabell 6: Jämförelse av utrymmena i användning av gymnasierna i Kasavuoren koulu och svenska skolcentret.

mahdollinen opetus- ryhmän koko	luokan koko m ²	Kasavuori		Skolcentrum	
		kpl	m ²	kpl	m ²
10-16	28				
	41	0,5	20,5		
15-22	46				
	49	1	49		
	50	1	50		
	52,5			1	52,5
22-30	58				
	58,5			1	58,5
	59	1	59		
	59,5	1	59,5	1	59,5
	60	2	120	1	60
	61	2	122		
	62	1	62		
	62,5	2	125		
	63			4	252
	64	1,5	96	2	128
	64,5			1	64,5
	69	2	138	1	69
30-40	76,5	1	76,5		
	90	0,5	45		
		15	1022,5	12	744
erityisluokat	musiikki	1	59	0,5	42,75
	kuvaamatito	1	73,5	0,5	33,25
	liikunta	1	425,25	0,5	293,5
	laborointi	2	107	2	125,5
			664,75		495
	Kokonais määrä		1 687		1 239

Enligt Utbildningsstyrelsens räknemodeller för utrymmesbehov för gymnasier (bilaga 4) skulle ett gymnasium på 300 studerande kräva 2280 nytto-m² utrymme för de studerande och därtill arbetsutrymme för lärare. En arkitektutredning från 2015 (SUS 05.10.2015 §75) påvisade för GGs del en brist på utrymmen för studerande på 286 m² och för lärare på 49 m² ifall antalet studerande vid GGs skulle vara 300. Hösten 2018 var 308 studerande inskrivna vid GGs och underskottet av utrymmen därmed uppskattningsvis ca 60 m² större. Byggnaden är också indelad i traditionella klassrum på 45 - 60 m² som i allt mindre grad lämpar sig för

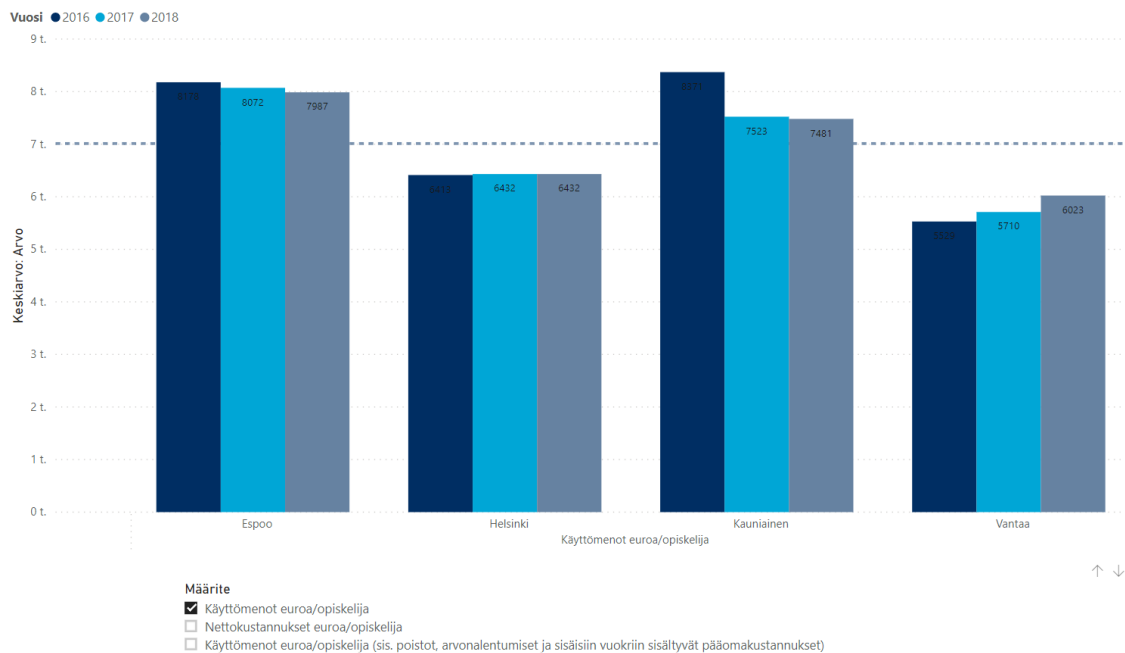
den verksamhetskultur som beskrivs i gymnasiets nya läroplan GLP2021. Förutom större utrymmen skulle skolan därmed också behöva ändringar i den rådande rumsdispositionen.

Av gymnasiets 14 undervisningsutrymmen är tio större än 60 m². I dessa ryms högst 32 studerande. Tre av de fyra mindre klassrummen finns i Nya paviljongens mellersta våning som vad gäller kvadratmetrar och syretillförsel är dimensionerade för 24 studerande. Kurserna i de ämnen som undervisas i dessa utrymmen (engelska och andra språk) måste p.g.a. dessa begränsningar ofta spjälkas i flera parallellgrupper än andra ämnen, vilket ger en betydande tilläggskostnad.

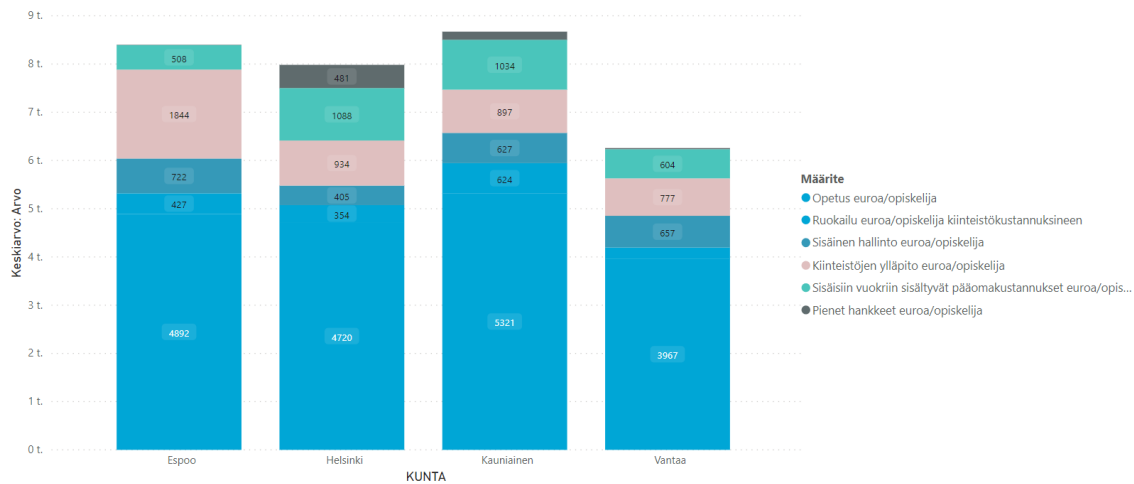
Både skolans bildkonstsal och musiksal rymmer inte flera än 20 studerande p.g.a. all den utrustning som dessa ämnen behöver. Därför måste kurserna i dessa ämnen också ofta delas i flera parallellgrupper än i andra ämnen.

Ekonomi

I figur 3 framgår det att Grankulla av huvudstadsregionens kommuner satsar totalt mest medel på gymnasieutbildningen per studerande (Kouluikkuna). År 2017 då staden gjorde en större nedskärning gick emellertid de totala kostnaderna per elev ner under Esbos nivå. Esbo har stora fastighetsutgifter per studerande, men Grankulla satsar mest på själva undervisningen och även på skolmaten (figur 4). Intressant är att Esbo har större administrativa utgifter än Grankulla, vars administrativa utgifter ligger på ungefär Vandas nivå. Statsandelarna har sedan 2015 inte ändrats märkbart, variationen ligger under ± 150 euro per studerande (tabell 7).



Figur 3: Användandet av resurser för gymnasieutbildningen i huvudstadsregionen åren 2016-2018. Driftsutgifter, euro/studerande. Källa: Kouluikkuna



Figur 4: Resursfördelningen inom gymnasieutbildningen år 2016-2018. Indelning i undervisning, mat inkl. fastighetskostnader, intern administration, upprätthållande av fastigheterna, interna hyror, mindre anskaffningar i euro/studerande. Källa: Kouluikkuna.

Tabell 7: Statsandelar 2014-2020 (<https://vos.oph.fi/cgi-bin/tiedot2.cgi?saaja=2353;mimi=vos/v19/v06yt7s19.lis>).

År	Antal studerande			Statsandelar
	totalt	Fi.spr.	Sv.spr.	
2014	657	377	280	5862
2015	668	381	287	5476
2016	657	365	292	5597
2017	692	385	307	5620
2018	701	408	293	5576
2019	723	418	305	5550
2020	704	406	298	5940

Enligt regeringsprogrammet (3.6.2019) reserveras 18 milj. euro för fastställande av pris per enhet för gymnasieutbildningen.

Lukion opiskelijakohtaiset kustannukset ovat laskeneet muutamassa vuodessa merkittävästi (Tabell 8). Asiaan on vaikuttanut paitsi opiskelijamäärän kasvun tuoma toiminnan tehostuminen myös samaan aikaan tulleet kaupungin säästötoimet vuonna 2017. Opetusryhmien määrää on vähennetty pakollisissa kursseissa, mikä on johtanut ryhmäkokojen kasvuun. Vaikutus on kohdistunut myös syventäviin ja soveltaviin kursseihin, joissa on pidetty minimiryhmäkokona 8 opiskelijaa. Lyhyissä vieraisissa kielissä ja eräissä muissa aineissa on tehty poikkeusjärjestelyjä, että opetusta on voitu järjestää pienemmällä ryhmällä (esim. eri kurssien ryhmien yhdistäminen).

Tabell 8: Verksamhetsbidrag per elev i Kauniaisten lukio sedan 2015 (Källa: Boksluten 2015-2018).

Bokslut	Verksamhetsbidrag/elev	Antal elever
2015	7680	377
2016	7674	380
2017	6955	395
2018	6940	422

Gymnasiets resurs räknat i totala antalet kurser (undervisning och ersättning för övriga uppgifter, den s.k. gymnasieresursen har sjunkit med drygt 11% från läsåret 2011-2012 till läsåret 2019-2020. GGs har från och med inbesparingsåret 2017 (tabell 9) försökt bromsa en motsvarande procentuell nedskärning i antalet undervisning genom att dra in en del övriga uppgifter, genom att inte betala ut ersättningar för vikariat och genom att betala ut ett lägre arvode för de övriga uppgifterna. I jämförelse med många andra gymnasier är dessa arvoden lägre i GGs. Minskningen i undervisade kurser har därmed stannat på 7% på bekostnad av annan verksamhet.

Tabell 9: Verksamhetsbidrag per elev i Gymnasiet Grankulla samskola åren 2015-2018. Källa: Bokslut 2015-2018)

Bokslut	Verksamhetsbidrag/elev	Antal elever
2015	8684	288
2016	8826	294
2017	8081	294
2018	7947	297

Enhetsskola - slutrapporten (SF 7.11.2016 §54) lyfter fram möjligheten för Grankullas gymnasier att förbättra produktiviteten och sänka enhetspriset genom att öka antalet studerande och bilda större grupper. Den dåvarande genomsnittliga gruppstorleken var 19 studerande, idag är det 20,5 (SUUS 22.10.2019 §78). Enligt rapporten kunde Kauniasten lukio öka antalet studerande till 450 eller 500 och GGs till 330-345 studerande, förutsatt att utrymme finns. I utredningen framgick det att enligt de då rådande premisserna skulle utgifterna för ökningen av antalet studerande från 375 till 500 vid Kauniaisten lukio öka med 93 000 euro/år, men inkomsterna i form av statsandelar skulle öka mycket mer, med 590 000 euro/år. Lösningen utgick ifrån att Mäntymäen koulu renoverades för gymnasiets behov.

Utsocknes studerande

Grankulla har i sina gymnasier 531 studerande från andra kommuner (statistik 20.09.2019) jämfört med 188 från den egna kommunen. Stadens egen finansieringsdel (kostnaden utöver statsandelen) för dessa utsocknes studerande är ca 907 000 euro (tabell 10).

Samtidigt finns det emellertid närmare 200 Grankullabor som går i gymnasium i Esbo, Helsingfors, Kyrkslätt, Vanda eller Sibbo (vipunen.fi; bilaga 5). Dessa kommuner lägger sammanlagt ut av sin kommuns egna medel för dessa ca 314 000 euro utöver statsandelarna (Kouluikkuna, Sipoon kunta 2019).

Om Grankulla skulle öka lukios studerandeantal till 500 och GGs till 400 torde stadens kostnad för utsocknes studerande sjunka till 543 000 euro. Prognosuträkningen är för år 2026 och gör antagandet att alla elever i Grankulla som är Grankullabon och avslutar sin grundläggande utbildning åren 2024-2026 antas till gymnasierna.

Tabell 10. Kostnader för utsocknes studerande. *) bygger på prognosfigur 7: 6200 e/stud om 500 studerande (egen andel 650 euro/stud), 7220 e/stud om 400 studerande (egen andel 1670 euro/stud). ** ifall alla Grankullabo i våra skolor åren 2024-2026 antas till gymnasiet (230 finskspråkiga studerande och 180 svenskspråkiga), utsocknes då ca 280 i lukio och 220 i GGs.

	Antal studerande 2019			Kostnader 2018				Prognos 2026 Stadens andel om lukio 500, GGs 400 stud. *)
	Grankulla	Övrig hemort	Totalt	kostnad euro/stud.	statsandel	Stadens fin.andel	Stadens andel totalt	
Lukio	72	350	422	6 940	5 576	1 364	477 400	175 500
GGs	116	181	297	7 947	5 576	2 371	429 151	367 400
Totalt	188	531	719				906 551	542 900

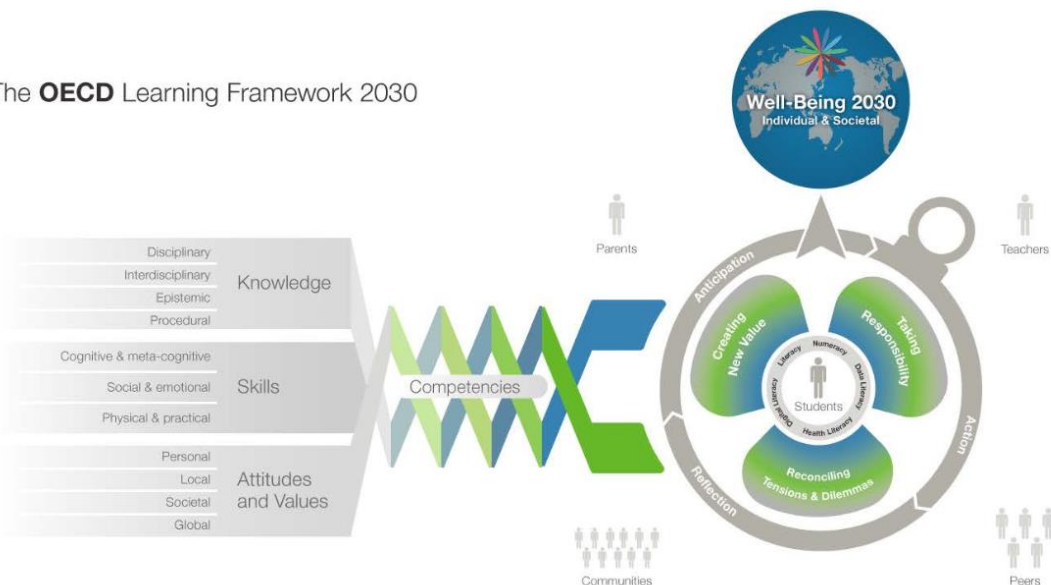
Framtidens gymnasium

I Finland tyder utveckling på att de som är födda på 1970-talet blir den åldersklass som har den högsta utbildningsnivån. Vår utbildning håller inte heller riktigt jämna steg med internationaliseringsutvecklingen i en allt mer globaliserad värld. Utan examen på andra stadiet blir 16 procent av åldersklassen, även om det har fastställts att samhället av i dag ställer krav på att alla bör ha en examen på andra stadiet för att bli sysselsatta och delaktiga. (regeringsprogrammet 3.6.2019)

Framtidens gymnasium måste återspegla behoven och förändringarna i vårt samhälle. Vi vet att globaliseringshastigheten tilltar hand i hand med utvecklingen inom teknologi. Denna framfart orsakar enligt OECDs rapport om utbildning 2030 (OECD 2018), utmaningar för vår miljö, våra sociala strukturer samt för vår ekonomi. Samtidigt öppnar sig otaliga möjligheter för mänskligheten att påverka och styra de megatrender vi nu förutspår. Redan nu utbildar vi unga i våra skolor för en framtid vi inte kan förutspå. Således måste våra skolor kunna ge våra elever de kompetenser och verktyg de kan behöva för att hitta nya lösningar i vår snabbt förändrande värld. Vi kan säkerligen säga att färdigheter som nyfikenhet, fantasi, uthållighet och självstyrning kommer att behövas. Därtill bör eleverna kunna uppskatta och respektera andras idéer, kunna se lösningars effekter ur andras perspektiv och värderingar, m.m. Välmående kan inte längre ses från bara det egna perspektivet utan våra unga måste kunna se välmående från hela samhällets och från vår planets perspektiv. ([https://www.oecd.org/education/2030/E2030%20Position%20Paper%20\(05.04.2018\).pdf](https://www.oecd.org/education/2030/E2030%20Position%20Paper%20(05.04.2018).pdf))

Förutom de sedvanliga framtidskompetenserna som kritiskt och kreativt tänkande, problemlösning, kollaboration, självkontroll och empati lyfter OECD-rapporten ytterligare en kompetens de kallar för transformativ kompetens. Transformativ kompetens innebär förmågan att skapa nytt värde (t.ex. nya produkter och tjänster, nya metoder, nya sätt att tänka), att vara en systemtänkare som ser kopplingen mellan motsägelsefulla eller oförenliga idéer och förmågan att ta ansvar och att se framtida konsekvenser av ens handlingar. Nedan OECDs kompass för hur våra unga kan navigera mot välmående år 2030.

The **OECD** Learning Framework 2030

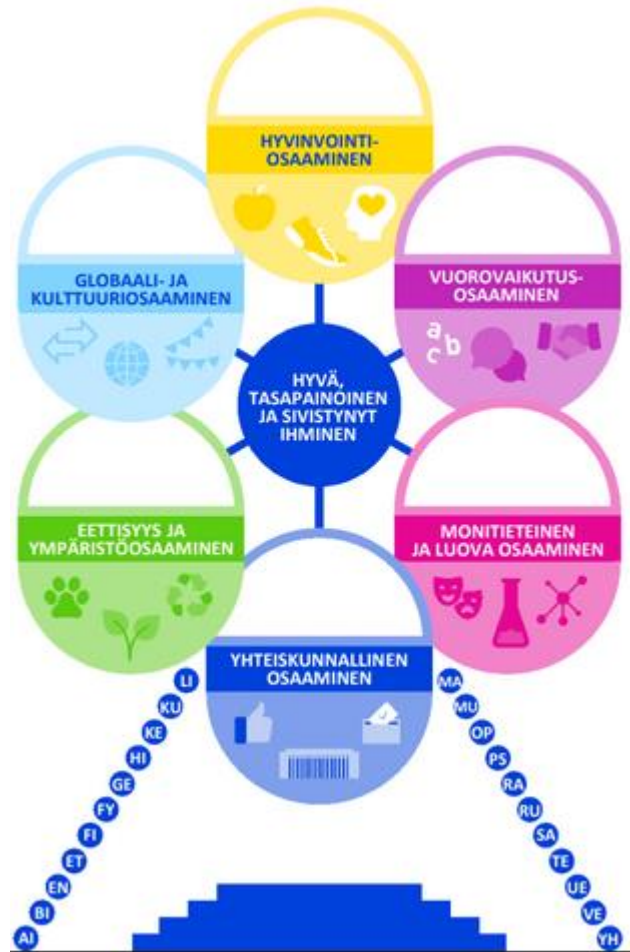


OECDs rapport från 2018 får genklang av den grundläggande utbildningens läroplan från 2016 liksom av den kommande läroplanen för gymnasiet (LOPS 2021). LOPS 2021 lyfter fram följande kompetenser:

- oppimaan oppimisen ja ajattelun taitoja
- kriittistä ja luovaa ajattelua
- yhteistyö- ja vuorovaikutustaitoja
- kulttuurisia ja eettisiä taitotiedonhallintataitoja
- digitaitoja
- oppiainerajat ylittävien kokonaisuuksien hallintaa ja ymmärtämistä

Förutom utveckling av kompetenserna ovan framhäver den nya läroplanen en verksamhetskultur som är yhteisöllinen ja osallistava och som upprätthåller/medvetandegör yhteydet ympäröivään maailmaan och ger studerande elämönhallinnan taidot. Läroplanen värnar om opiskelijoiden laaja-alaisen osaamisen kehittäminen via laajat opintojaksot ja oppiainerajat ylittävät opinnot.

Nedan den nya läroplanens vision för en holistisk och välmående student.



Framtidens gymnasium är fortfarande en allmänbildande, korkeakouluihin jatko-opintokelpoisuuden antava koulutusmuoto, som ger de nödvändiga färdigheterna för högskolestudier och för arbetslivet. Det nya gymnasiet, med den nya läroplanen ska närma sig framtidens kompetensbehov.

Säkerligen kommer vi att se att läroplanerna förnyas regelbundet för att hålla takt med förändringarna i vårt samhälle.

Gymnasiernas vision för framtiden

Kauniaisten lukio on valtakunnallisen erityistehtävän saanut Kestävän liiketalouden lukio, jossa toimii arvostettu Lukion bisneslinja. Lukio on tunnettu koulu, jossa toteutetaan innovatiivista oppimista työelämätaitojen ja yrittäjyyden saralla. Bisnesopintoja toteutetaan yhdessä korkeakoulujen kanssa. Koulussa toimii vilkkaasti opiskelijoiden pyörittämä oma yritys ja verkkokauppa. Opiskelijat voivat perustaa omia yrityksiä jo lukiossa opiskellessaan. Kestävän kehityksen tuloksena koulu toimii hiilineutraalisti, mikä näkyy myös opiskelijoiden asenteessa ja toiminnassa.

Lukion opiskelijat saavat opiskeluaikanaan erinomaiset valmiudet kasvaa kansainvälisyyteen. Tämän mahdollistaa laaja kieliohjelma, englanninkielinen opintokokonaisuus, monipuolinen kv-kurssien tarjonta sekä yhteistyö Gymnasiet Grankulla samskolan kanssa. GGs:n kanssa toteutetaan yhdessä laadukkaita kansainvälisiä kursseja. Toisen kotimaisen kielen oppiminen muodostuu luontevaksi, kun jokapäiväinen yhteistyö ja resurssien jakaminen on mahdollista GGs:n kanssa yhteisessä kiinteistössä.

Gymnasiet Grankulla samskola är ett allmänbildande gymnasium med en global inriktning vars verksamhet bygger på en stark och synlig humanistisk värdegrund med mål att jobba med hela individen. Till detta hör djupinlärd och mångsidig kunskap om världen, utvecklade framtidskompetenser och vilja att jobba för en hållbar framtid. Under gymnasietiden utvecklas de unga till självständiga individer men sådana värderingar och färdigheter som krävs för att såväl individ som samhälle aktivt ska kunna agera för en bättre värld. Gymnasiet samarbetar med de organisationer inom tredje sektorn som arbetar för socioekonomisk global rättvisa och en hållbar exploatering av naturresurser.

Som en del av denna humanekologiska identitet har GGs ett livligt internationellt samarbete med vänskolor och andra aktörer utanför vårt lands gränser. Som stöd för det internationella samarbetet erbjuder GGs i samarbete med Kauniaisten lukio för sina studerande ett brett språkutbud och kurser också på engelska.

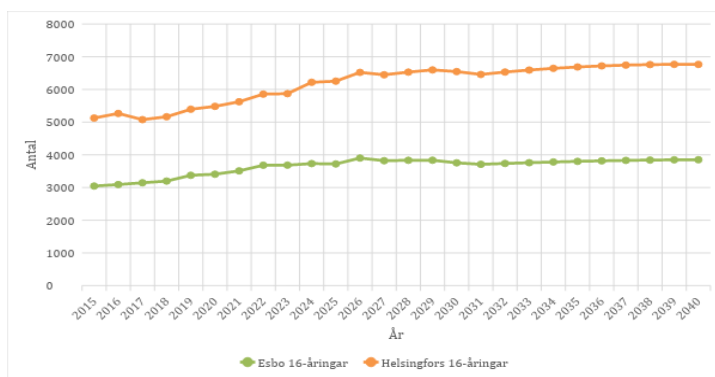
GGs är känt som ett av de mest framstående finlandssvenska gymnasierna inom modern pedagogik. Verksamheten bygger på kollaborativt lärande med djuplärande och utvecklandet av färdigheter som mål. GGs är en lärande organisation där studerande och lärare lär tillsammans. Gymnasiet stöder de studerandes möjligheter att utveckla sina egna styrkor genom ett starkt fokus på den enskilda individen med mål, att varje individ vid övergången till tredje stadiet har en positiv självbild och de färdigheter som krävs för att framgångsrikt ta sig fram i livet och den vilja och kunskap som behövs för att kunna arbeta för en bättre värld.

Utmaningar och möjligheter

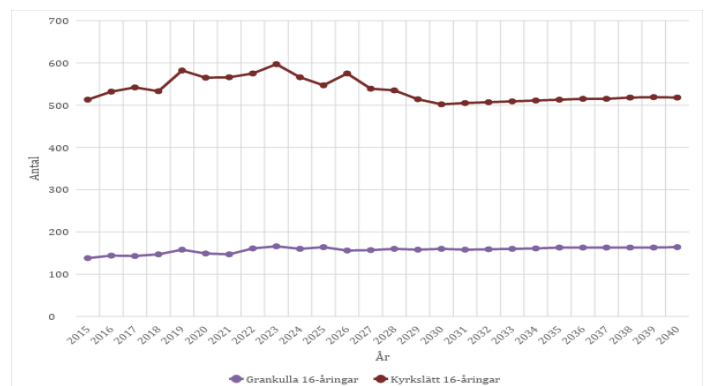
Den demografiska utvecklingen i regionen

Tabell 11: Antalet elever i den svenskspråkiga grundläggande utbildningen i huvudstadsregionen. Det procentuella antalet nybörjarplatser i gymnasiet uträknat enligt antalet platser år 2019.

Årskurs	Vanda	Kyrkslätt	Esbo	Grankulla	H:fors	Antal elever som går ut åk ?		nybörjarplatser i förhållande till avgående elever (%)
						Totalt	år	
0	68	95	362	42	487	1 054	2029	73
1	82	98	343	57	479	1 059	2028	73
2	75	99	346	54	440	1 014	2027	76
3	84	117	354	52	456	1 063	2026	72
4	79	86	366	58	449	1 038	2025	74
5	89	104	336	68	440	1 037	2024	74
6	67	108	358	75	395	1 003	2023	77
7	99	119	308	116	379	1 021	2022	75
8	88	106	300	110	345	949	2021	81
9	100	111	283	104	348	946	2020	81
2019	45	72	150	97	405	769	antal nybörjarplatser	



Figur 5: Totala antalet 16-åringar i Esbo och Helsingfors 2015-2040. Källa: Statistikcentralen (http://www.stat.fi/til/vaenn/index_sv.html)



Figur 6: Totala antalet 16-åringar i Grankulla och Kyrkslätt 2015-2040. Källa: Statistikcentralen (http://www.stat.fi/til/vaenn/index_sv.html)

Utmaningar

- Antalet 16-åringar i Esbo förutspås öka med ca 900 unga inom de kommande 10 åren (figur 5). Ifall ens 60 procent av dessa väljer gymnasiestudier innebär det ett antal unga som kan fylla ett nytt gymnasium.
- Befolkningsökningen är stor främst på finska sidan. På svenska sidan har det nu rått ett visst överutbud av gymnasieplatser i regionen som helhet, även om detta inte känts av i Grankulla. I tabell 11 framgår det emellertid att antalet som avslutar nian från svenskspråkig grundläggande utbildning kommer att ligga på en högre nivå under de kommande tio åren än nu, vilket kan leda till att nuvarande platser inte räcker till.
- Befolkningsökningen i närregionen ökar konkurrensen om studieplatser i våra gymnasier. De ungas möjlighet att antas till stadens egna gymnasier har i allt högre grad försvårats redan under de senaste åren, och den här utvecklingen fortsätter.
- Esbo har utökat antalet gymnasieplatser och kommer att fortsätta göra detta åren 2020-2021. Gymnasiebenägenheten i regionen är ca 80 procent. Trots att antalet nybörjarplatser nu utökas är det troligt att antalet studieplatser inte kommer att räcka till för 80 procent av årsklassen år 2022. Utbudet på svenskspråkiga gymnasieplatser sjunker till 72-77 procent under åren 2022-2029 enligt tabell 11.
- Den positiva utvecklingen och det växande antalet sökande till GGs har lett till en press att öka antalet studerandeplatser vid skolan, eftersom antagningsmedeltalet blivit orimligt högt och en betydande del av de sökande inte fått plats de senaste åren.
- Det kan förekomma kraftiga årliga fluktuationer i studerandeströmmarna. Det finns därför inga garantier för att våra gymnasier också i fortsättningen får likadana sökandevolymmer som under de senaste åren. Risken är störst inom den svenskspråkiga undervisningen. Inom den finskspråkiga undervisningen handlar det snarare om att man kan få fler andrahandsökande än förstahandsökande, men det totala antalet finskspråkiga unga räcker väl till.

Möjligheter

- Befolkningsökningen i Esbo kan inverka gynnsamt på studerandeantagningen till stadens gymnasier, särskilt gällande finskspråkig undervisning. För GGs inverkar också sökandetrycket från hela regionen, även från Kyrkslätt. GGs är därför mycket beroende av att det goda ryktet bibehålls. Nu är ca 83 procent av Lukios studerande och 40 procent av GGs studerande hemma från Esbo. Se bilaga 2.
- En ökning av antalet studerandeplatser i GGs skulle hålla antagningsmedeltalet på en rimlig nivå, höja sannolikheten för Grankullaungas möjlighet att antas till eget gymnasium samt bättre garantera lärarnas undervisningsskyldighet.
- En större volym skulle utan att försämra utbud och kvalitet sänka kommunens kostnader på ett betydligt sätt. (se tabeller i b) större gymnasier i kapitel Utvecklingsalternativ, s. 33)

harvinaisemmat reaaliaineiden syventävät ja soveltavat kurssit, kuvataiteen ja musiikin valinnaiset kurssit).

- Uuden lukiolain ja LOPS:n myötä lukioille tulee velvoite korkeakouluysteistyöstä. Kumpikaan lukio ei sijaitse aivan suoraan jonkin yliopiston välittömässä läheisyydessä, vaikka monipuolinen valikoima korkea-asteen oppilaitoksia on saavutettavissa kohtuullisella vaivalla yksittäisiä vierailuja ajatellen.
- Enligt den nya lagstiftningen och läroplanen ska gymnasiet vara en allt mer aktiv del av samhället med aktiva kontakter förutom till högskolorna, även företagen och tredje sektorn. För att söka synergieffekter med dessa är den optimala placeringen i närheten av kommunernas centrum med den lokaladministration och de lokala företag som där verkar.
- Kauniaisten lukion kannalta monet sopivat kaupungin rajojen sisällä olevat yhteistyökumppanit är lokaliserade i stadens centrum på 20 min promenad avstånd. Ett avstånd som det visat sig ställvis vara oöverkomligt.
- Molempien lukioden sijainti yläkoulujen kanssa samoissa kiinteistöissä on rajoite, koska luonteva yhteistyö ja yhteiset intressit syntyvät helpommin lukioden välillä, ei lukion ja yläkoulun.

Mahdollisuudet

- Kauniaisten molemmat lukiot sijaitsevat keskellä Espoota ja väestöennusteet näyttävät, että opiskelijoita tulee seudulla riittämään.
- GGs läge nära tågstationen har lett till att gymnasiet får betydande antal sökande från Västra Nyland, från Esbo och Helsingfors.
- Lukion siirtäminen lähemmäksi tai samaan kiinteistöön GGs:n kanssa Kauniaisten keskustan lähelle parantaisi merkittävästi Kauniaisten lukion liikenteellistä asemaa.
- Nykyisellä sijainnilla molemmilla Kauniaisten lukioilla on erinomaiset mahdollisuudet hyödyntää erilaisia Kauniaisten kaupungin liikuntapaikkoja (jäähalli, yleisurheilukenttä, palloiluhalli, uimahalli, pujottelumäki, Kasavuoren lenkipolut ja metsäalue jne). Liikuntapaikat toimivat vetovoimatekijöinä lukiolaisille, jotka harrastavat liikuntaa. Myös eri lajeja edustavat seurat ovat mahdollisia yhteistyökumppaneita, esim. GrIFK.
- GGs:n sijainti tukee hyvin yhteistyötä Raamattuopiston, kansalaisopiston ja Työväen akatemian kanssa. Nämä kumppanit ovat mahdollisia myös Kauniaisten lukiolle mutta välimatkat ovat pidempiä.
- Kaupungin DigiLab sijaitsee aivan GGs:n yhteydessä ja näin voidaan helposti tehdä yhteistyötä. Samassa kiinteistössä toimii myös Kuvataidekoulu ja Kauniaisten musiikkiopisto.
- Grankulla är till sin yta ett litet område, endast 6 km². Man kan på 20 min promenera mellan skolfastigheterna belägna längst ifrån varandra.

Ny lagstiftning

En ny gymnasielag godkändes 21.6.2018. Den trädde i kraft 1.8.2019 och gäller studerande som inleder sina studier i augusti år 2021. Samtidigt är förordningarna i anslutning till gymnasielagen samt en ny läroplan under bearbetning. Studentexamenslagen godkändes i februari 2019 och även den trädde i kraft 1.8.2019.

Utmaningar

- Omtagning av studentexamen begränsas inte längre och kan leda till problem att förutse antal studerande vid skrivningstillfällena.
- Nya inträdesförfarandet till högskolorna, vilket inte är kopplat till vår nya lagstiftning, leder till höga prestationskrav vid skrivningstillfällena. Detta påverkar välmåendet, skolandan och skolans roll.
- Den större betydelsen av handledning, även efter studierna, ökar arbetsbelastningen för studiehandledarna, men förändrar även arbetsbilden för hela personalen – alla i skolan ansvarar för handledning.
- Samarbete med högskolorna upplevs nu som mycket ensidigt och kräver resursering från gymnasierna för att kunna förverkligas (eftersom det enbart står i gymnasielagen utan förpliktelser för högskolorna).
- Nuvarande USK (arbetstider för lärare, UKTA) gynnar inte de förändringar som den nya lagstiftningen förutsätter, med t.ex. skolspecifika ämnesöverskridande undervisningsmoduler.
- Lärarutbildningen bör hållas ajour med lagstiftningen.
- Från resurserings synpunkt måste det beaktas behovet av ny personal som t.ex. speciallärare i gymnasierna.

Möjligheter

- Samarbetet med högskolorna ger möjlighet för studerande att följa individuella lärtigar och fördjupa sig i ämneshelheter som de upplever intressanta.
- Den nya lagstiftningen påpekar gymnasietts roll i att ge studerande beredskap för livslångt lärande. Starkt kopplat till livslångtlärande lyfts utvecklandet av framtidskompetenser fram (s.s. kritiskt och kreativt tänkande, problemlösning, kollaboration, företagsamhet, osv.). Lärarfortbildningens betydelse för livslångt lärande måste utvecklas och ger möjlighet för skolorna att även fokusera på och profilera sig inom de områden de upplever betydelsefulla i den fortbildning de ordnar för sin personal.
- Lagstiftningen möjliggör kompletterande av det egna kursutbudet med anskaffning av undervisning från andra aktörer. Detta understöder gymnasiernas profileringsmöjligheter.
- Den nya lagstiftningen har de studerande i fokus och deras välmående. Delvis erbjuder den nya lagstiftningen möjlighet till specialundervisning som stöd i lärandet samt personlig handledning. Handledning ges inte enbart av studiehandledaren utan alla i skolan har ansvar för att handleda. Därtill, ger den nya studentexamenslagen studerande möjlighet till omtagning och lättar därmed på prestationsförväntningarna att klara av en examen under ett visst tillfälle.

Gymnasiets läroplan 2021

Utmaningar

- Hur motsvarar nuvarande lärartjänster vid skolorna de framtida behoven?
- Lärararbetet förändras från den individuellt arbetande läraren till att jobba i team och kompanjonskapslärande. Hur stöder vi lärarna i denna övergång?
- Lärarnas kompetens bör utvecklas. Nya arbetssätt är fortfarande främmande för en del. En negativ bild av läraryrket i medier är utmanande.

- Införandet av studiehelheter kräver mångsidiga möjligheter att bygga upp schema.
- Gemensamma lärartjänster med grundläggande utbildningen eller andra gymnasier kan försvåra införandet av läroplan som inte bygger på tidigare gemensamma lektionstider eller periodindelning.
- Samarbete med en annan skola skulle kräva motsvarande schema samt modul upplägg.
- Nya inträdesförfarandet till högskolorna, vilket inte är kopplat till vår nya lagstiftning, styr studerandes ämnesval för att maximera sina poäng vid antagning, t.ex. lång matematik väljs i betydligt större utsträckning än kort matematik, likaså fysik och språk är ännu mindre populärt än tidigare. Detta i sin tur leder till ändrade behov av lektorer och timplärare.
- Förverkligande av den nya verksamhetskulturen som lyfts fram i läroplanen försvåras av cementerade lärmiljölösningar som kan vara svåra att ändra på i äldre fastigheter. Den nya pedagogiken skulle stödjas av flexibla utrymmen

Möjligheter

- Skiftet från ämneskunskap mot större helheter (studiehelheter som byggs upp av enskilda moduler) bereder väg för meningsfullare verksamhet i gymnasier. Övergången till större helheter bereder också väg för att lättare stödja utvecklingen av framtidskompetenser och -färdigheter. Allt detta torde öka studiemotivationen bland de studerande i de gymnasier där man framgångsrikt lyckas genomföra den verksamhetskultur som den nya läroplanen bereder väg för. Å andra sidan kan gamla fastigheter med cementerade lärmiljölösningar försvåra detta. I detta fall borde den nya pedagogiken också stödjas av flexibla utrymmen.

Flexibla utrymmen betyder framför allt en bred skala av utrymmen, allt från små grupprum till stora salar som används beroende av verksamhetens art. Behovet av de förra finns då speciellt en stor del av inläringen sker som interaktion i smågrupper. Mindre rum som kan förenas till större salar skulle vara idealet idag.

Många pedagoger säger att gruppstillhörighet är en betydligt starkare motivationsfaktor bland unga än målinriktning. De grupper (och skolor) där kohesionen bland studerande är stark uppvisar de högsta graderna av motivation och de bästa inlärningsresultaten. Att decentralisera verksamheten motverkar gruppstillhörighet. Där som verksamheten sprids på flera ställen behövs livskraftiga navar där de som studerar kommer i kontakt med varandra. Det är på de ställena som sammanhållningen uppstår och hålls vid liv. Centrala funktioner behöver ligga i eller i direkt anslutning till dessa navar ("hjärtan"). Hit hör matsal, auditorium, de studerandes sociala utrymmen, läsesalar och skolans administration. Avsaknaden av sådana samlingsutrymmen leder till svag samhörighet, splittring och klickbildning bland de studerande.

- Gymnasiet skall vara en allt mer aktiv del av samhället med aktiva kontakter till högskolorna, företagen och tredje sektorn. För att söka synergieffekter med dessa är den optimala placeringen i närheten av kommunernas centrum med den lokaladministration och de lokala företag som där verkar.
- Reformerna och förnyelserna behöver ekonomiskt stöd för att genomföras. Det behövs fortbildning, men framför allt möjlighet till mindre arbetsmängd för att hinna utveckla sin undervisning. Här skulle ett tutorlärarsystem kunna vara till hjälp.
- Gemensamma lärartjänster med grundläggande utbildningen eller andra gymnasier kan försvåra införandet av läroplan som inte bygger på tidigare gemensamma lektionstider

eller periodindelning. Samlokalisering med ett annat gymnasium t.ex. över språkgränsen kunde föra med sig just sådana synergieffekter som skulle gynna de båda skolorna både pedagogiskt och ekonomiskt

- Den nya läroplanen ger gymnasierna ännu större möjlighet att i framtiden skapa sin egen profil. De gymnasier som får möjlighet att utveckla sin verksamhet i linje med GLP2021 kan i framtiden framstå som de progressiva och framgångsrika. Vilken pedagogik som tillämpas kommer att inverka på gymnasiernas attraktionskraft.
- Den nya läroplanen möjliggör för Grankullas gymnasier att profilera sig, och därmed stärka sin attraktivitet och konkurrenskraft.

Föregångare inom pedagogisk utveckling - progressiva skolor

Utmaningar

- Hur ser studerande och föräldrar att utveckling i pedagogik stöder studentexamenskrivningarna? Hjälper utveckling av framtidskompetenser eller ämnesöverskridande studiehelheter hur studerande presterar i den examen som är inkörsporthen till fortsatta studier? Samtidigt bör framtidens gymnasium utveckla framtidskompetenser hos våra studerande för att de ska klara av den snabbt föränderliga värld de kommer att leva i (OECD 2018). Studentexamen kräver idag kunskap som kommit till genom djuplärande. Sådan kunskap kan tillämpas på nytt stoff och kopplas till andra discipliner. Vägen till djuplärande går ofta via träning av färdigheter s.s. kritisk tänkande, kreativitet och kognition.
- Implementering av ny pedagogik hinner inte med i tillräckligt snabb takt som samhällets förändring/utveckling.
- Den snabba samhälleliga förändrings- och utvecklingstakten kräver av personalen en stark flexibilitet och stark samhällsengagemang då t.ex. behovet att ändra studiehelheter uppstår, att inbegripa ny teknik i undervisningen, eller att anamma en ny pedagogik.

Möjligheter

- Vi har motiverade och kunnig personal i våra skolor som tar sig an nya utmaningar och har ett intresse av att utveckla våra skolor. Denna flexibilitet och pedagogiskt kunnande är en stark möjliggörare för att våra skolor ska kunna vara progressiva föregångare i pedagogisk utveckling.
- Förutom de stödformer som skrivs i lagen har GGs med utomstående medel i några år kunnat köpa handledningstjänster av en coach. Samtidigt som denna verksamhet utvärderas bör man även överväga vilket behov av övrig personal skolorna behöver.
- Business-linjen i Kauniasten lukio utvecklar många av de framtidskompetenserna som lyfts fram.
- Djuplärande, en pedagogisk inriktning i Gymnasiet Grankulla samskola, har som fokus ett paradigmskifte där framtidskompetenserna är huvudmålet och kunskap ett av verktygen för att nå målet.
- Grankulla har en stark innovations- och försökskultur (kokeilukulttuuri) som möjliggör en snabbare utveckling.

Utvecklingsalternativ

I rapporten lyfts följande utvecklingsalternativ fram:

Ett hus, två gymnasier - ett alternativ där gymnasierna är samlokaliserade i en av stadens nuvarande fastigheter eller i ett nybygge, och där gymnasierna eventuellt delar fastighet med annan verksamhet

Större gymnasier - ett alternativ där gymnasierna har ett större antal studerande än nu. Kauniaisten lukio kunde utöka studerandeantalet till 500 studerande och GGs till 350 eller 400 studerande.

Status quo - ett alternativ där gymnasierna fortsätter som nu, men med de utmaningar som kommer av nya reformer.

a) Ett hus, två gymnasier

Möjligheten för stadens gymnasier att verka i samma skolbyggnad har lyfts fram som en möjlighet.

Nykyistä laajempaa yhteistyötä voitaisiin tehdä ilmiöviikkojen kurssien kanssa siten, että molempien koulujen kurssit olisivat kaikkien opiskelijoiden ulottuvilla. Samoin oppilaskunnat voisivat tehdä enemmän yhteistyötä ja järjestää tapahtumia molempien koulujen opiskelijoille.

Yhteistyö voisi olla monimuotoisempaa ja laajempaa, jos koulut sijaitsivat lähekkäin tai peräti samassa kiinteistössä. Opetuksen kustannustehokkuutta voitaisiin kehittää vielä enemmän esim. lyhyiden vieraiden kielten opetuksessa ja eri aineiden soveltavissa kursseissa. Skolorna kunde också erbjuda gemensam undervisning i ämnen som inte ingår i studentexamen, t.ex. gymnastik, IT och konst- och färdighetsämnen. Myös molempien koulujen painotukset ja vahvuudet olisivat molempien koulujen ulottuvilla. Kouluilla olisi mahdollisuus kehittää myös yhteistä laadukasta opinto-ohjelmaa, kuten esim. englanninkielistä opintokokonaisuutta.

Uuden koulukiinteistön suunnittelussa voitaisiin huomioida entistä paremmin kestävä kehityksen ja ilmastonmuutoksen vastaisen toiminnan tavoitteet. Hiilineutraali Kauniainen tarvitsee kiinteistöjä, joissa on käytetty maalämpöä ja aurinkovoimaa energian tuottamiseen sekä ekologista ja energiatehokasta rakentamista.

Samlokalisering skulle ha följande fördelar:

- Levande tvåspråkighet via naturlig samvaro mellan språkgrupperna
- Mahdollisuus käydä sujuvasti kurseja toisella kotimaisella kielellä
- Synergieffekter som en följd av gemensamma specialklassutrymmen
- Molempien koulujen painotukset tulevat toisen lukion ulottuville, mm. Lukiolaisen bisneskoulu ja linja sekä GraniWorks GGs:n opiskelijoille
- Möjlighet till gemensam profilering, t.ex. globalfostran på engelska
- Mahdollisuus luoda yhteisiä toimivia opintokokonaisuuksia, esim. englanninkielistä opetusta

- Möjlighet till samarbete i ämnen/kurser med få deltagare (t.ex. korta språk) och i gymnastik och konst- och färdighetsämnen
- Möjlighet till samarbete mellan lärare (mera ämneskolleger)
- Möjlighet till samarbete gällande kontakten till högskolorna
- Möjlighet till samarbete gällande ämnen med få kurser
- Yhteistyö ilmiöviikoilla molempien koulujen resursseja hyödyntäen

Möjliga nackdelar kan uppstå ifall samlokalisering inte medför:

- tillräckligt med utrymme för skolornas behov (konkurrens över gemensamma specialklassutrymmen)
- en gemensam schemaläggning och läsårstider
- en satsning på en likvärd verksamhetskultur mellan gymnasier, samt respekt för de egna traditionerna
- en likvärd resursering för undervisning och tjänster
- en satsning på att stärka språkgruppernas modersmål
- tillräckligt med insatser på att bygga upp samhörigheten och kulturen inom de egna språkgrupperna. Det är känt att en stark grupptillhörighet förutsätter gemensamma förenande faktorer ("habitus", Bourdieu) och språket är en av de starkaste faktorerna som håller samman grupper.

Studenter, vårdnadshavare, samt personal har i Gymnasiet Grankulla samskola vid olika tillfällen blivit tillfrågade vad de anser gällande flytt av gymnasiet, utvidgning samt profilering.

En enkät som utfördes hästen 2017 var riktad till gymnasiestuderande. I enkäten visade sig att ett gemensamt campus med Kauniaisten lukio eller ens ett samarbete med dem fick ringa stöd, likaså profilering eller möjligheten att avlägga kurser på engelska. Däremot ansåg studenter det viktigt att skolan finns nära motions- och idrottsanläggningar och att gymnasiet erbjuder studieresor, studieutbyte samt kurser med inriktning på u-länder. Nämnvärt är att bland de öppna svaren hittades flera förslag gällande profilering. Studenter var nöjda med gymnasiet som det var och ville att skolan skulle fortsätta som den var (SUUS 16.01.2018 §8).

Gymnasieprogrammet har under hösten 2017-våren 2019 diskuterats under flera av ledningsgruppsmöten och ärendet har även diskuterats på lärarmöten.

Gymnasiets senaste skolforum (april 2019) där såväl vårdnadshavare som studenter och personal fanns representerade, diskuterades frågor som berörde en möjlig expansion av gymnasiet. En direkt fråga om hur stor bör skolan vara fick direkta svar (ca 300-400) men desto fler indirekta svar som lyfter fram betydelsen av att alla blir sedda och bekräftade. Gällande skolans placering ansåg många att nuvarande läge nära järnvägen var bra.

Eduzef enkäten som hör till stadens utvärderingsprogram var 2018 riktad till studenter. Deras svar på skolans utrymmen tyder på att de är mycket nöjda med nuvarande utrymmen. Utvecklingsförslag fokuserade på att bibehålla samhörigheten och den fina atmosfären i skolan. År 2019 riktades enkäten till vårdnadshavarna. I öppna frågor tillfrågades vårdnadshavarna bl.a. om vad som borde uppmärksammas när skolan vidareutvecklas och vad beslutsfattarna borde tänka på då de gör beslut om skolsektorns framtid. De flesta svaren önskade en fortsättning på den goda atmosfären och att utbildning bör satsas på, likaså allt

som berör studerandes välmående (ändamålsenliga, hälsosamma utrymmen, osv.). Därtill lyftes det tydligt fram behovet av att Grankullas egna unga skulle få plats i gymnasiet, att läget vid järnvägsstationen bör bibehållas och att samarbete med Kauniaisten lukio ska fortsätta.

Lukion opettajien kantoja koulun sijaintiin on viimeksi selvitetty suomenkielisen perusopetuksen yhtenäisysselvityksen yhteydessä. Opettajat olivat tällöin hyvin yksimielisesti sillä kannalla, että lukio haluttiin erilliseen kiinteistöön eli käytännössä siirto Mäntymäelle olisi erittäin toivottu vaihtoehto. Keskustelujen perusteella yksi merkittävä peruste oli yhteistyön helpottuminen GGs:n kanssa, kun välimatka lyhenee. Lärarna har också starkt förespråkats en gemensam lösning med GGs. Asia on ollut esillä viime vuosina muutamia kertoja myös lukion johtoyhjän kokouksissa.

Lukion opiskelijoiden näkemyksiä koulujen yhteistyöstä ja mahdollisesta sijainnista samassa kiinteistössä on myös kysytty joissakin kyselyissä. Opiskelijoiden näkemykset koulujen yhteistyöstä eivät ole yhtä myönteisiä kuin opettajien. Ruotsinkielisiä kursseja ei nähdä kovin kiinnostavina suomenkielisten opiskelijoiden mielestä. Kurssit, joissa on ollut molemmilta kouluilta opiskelijoita, ovat toimineet hyvin. Varsinkin yhteistyö Kenian, Taiwanin, Tandemin ja MEP:n merkeissä on sujunut hyvin. Yksi syy yleiseen mielipiteeseen voi olla, että määrällisesti yhteistyöhön osallistuneita opiskelijoita ei ole kovin suuri.

Geografiskt läge

1. Svenska skolcentrum

Med tanke på gymnasiernas behov av läge invid rutter för kollektivtrafik skulle svenska skolcentret vara den mest logiska lösningen bland tillgängliga byggnader för ett samlokaliserat gymnasium i redan existerande fastigheter. Det skulle förutsätta en rotation av fastigheter t.ex. så att Hagelstamska skolan skulle få en annan plats i en befintlig byggnad eller i ett nybygge, gärna närmare Granhultsskolan. Även om Kauniaisten lukio har fler elever än Hagelstamska skolan, kräver en gymnasielev färre nytto-m² än en högstadieselev. Ju större gymnasium desto färre nytto-m² per studerande. Ett gymnasium på totalt 700 elever behöver enligt Utbildningsstyrelsens rekommendationer 3990 nytto-m² vilket motsvarar ca 6138 brm². Svenska skolcentrets totala yta är enligt drätselkontoret 7832 m², därtill används Nya Paviljongen med 1535 m², totalt en areal på 9367 m². Med dessa uträkningar skulle en flytt av stadens gymnasier till det Svenska skolcentret även tillåta en expansion av gymnasierna utan större investeringar i skolbyggnaden. Dock bör här påpekas att matsalen och dess användning måste ses över liksom utnyttjande av gymnastiksalen under studentskrivningarna.

2. Ett nybygge

En lämplig placering för ett nybygge kunde vara centrum, området nära centralidrottsplanen eller ett område nära svenska skolcentrum.

Ett drömscenario för gymnasiernas del skulle vara en byggnad nära trafikknutpunkterna. Ett gott exempel på detta fenomen är Esbo som flyttar sin gymnasieverksamhet till

metrostationer samt till högskolors närhet (Otnäs). I Grankulla finns ingen högskola och därför blir betydelsen av kollektivtrafik allt större för att möjliggöra samarbete med högskolorna belägna i huvudstadsregionen. Den centrala trafikknutpunkten i Grankulla är området kring tågstationen i centrum. GGs läge på rimligt avstånd från stationen har redan nu visat sig vara en styrka.

Gymnasierna ska också förbereda för arbetslivet och fostra till företagsamhet. En lärmiljö med naturliga möjligheter till samverkan med experter inom olika områden och med entreprenörer kunde främja detta. Kauniaisten lukion Bisneslinjan ja -opetuksen myötä elävä vuorovaikutus paikallisten yrittäjien kanssa on tärkeää.

Om ett nybygge, som förutom gymnasierna skulle tjäna också andra sektorer inom bildningen s.s. medborgarinstitutet eller biblioteket, skulle placeras på något av dessa centrala ställen skulle närheten till kommunal service kunna förbättras i jämförelse med nuläget. En placering i närheten av tågstationen skulle också minska trafiken i Grankulla då, jämfört med idag, antalet studerande som kommer med tåg skulle stiga och närheten för kommuninvånarna förbättras. Detta skulle stödja stadens mål att bli en kolneutral stad.

Om ett nybygge skulle placeras i närheten av de existerande idrottsplatserna s.s. centralidrottsplanen, simhallen och bollhallen skulle det nuvarande avståndet till dessa anläggningar förkortas och användningen av dem effektiveras. En placering nära centralidrottsplanen är ändå inte optimal med tanke på avståndet till centrum och trafikförbindelserna.

Ett nybygge i närheten av svenska skolcentrum skulle ligga förhållandevis centralt i förhållande till tågstationen. Det skulle också ligga på lämpligt avstånd till centrala idrottsanläggningar och kunna medföra synergieffekter med funktionerna i svenska skolcentrum, t.ex. Nya paviljongen och Ungdomsgården. Ett nybygge, som skulle inhysa också t.ex. medborgarinstitutets verksamhet, skulle öka tillgängligheten för kommuninvånarna vad gäller kurser vid Grankulla medborgarinstitut.

Ett nybygge i samma storleksklass som svenska skolcentret motsvarar en investering på 40 miljoner euro ($9367 \text{ m}^2 \times 4200\text{€}/\text{m}^2$; pris per m^2 enligt preliminära kostnader för Kasavuoris skolcenter, SOVV 4.9.2019 §66).

b) Större gymnasier

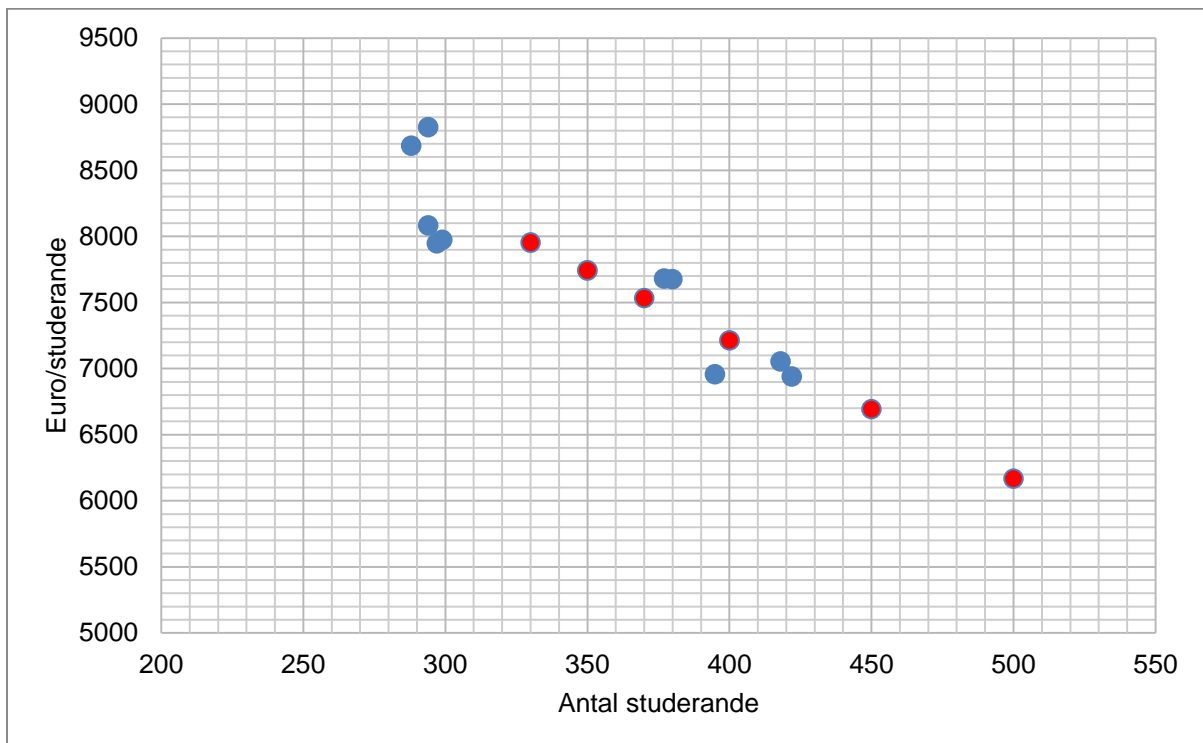
Lukio 420 till 500 studerande

Lukion sisäanotto on ollut kolme viimeistä vuotta 134 uutta opiskelijaa. Vuoden 2019 sisäanotto jakaantuu yleislinjan 109 ja bisneslinjan 25 opiskelijaan. Näillä määrillä lukion koko on tällä hetkellä noin 415 opiskelijaa. Sisäanoton kasvattaminen 160-165 opiskelijaan johtaa opiskelijamäärän kasvamiseen 500 opiskelijaan kolmessa vuodessa.

Espoon seudun väestöennusteiden ja alueen lukiopaikkojen määrän perusteella opiskelijamäärän kasvattaminen on perusteltua (kts figur 5). Espoon alin keskiarvo, jolla pääsi lukioon sisään vuonna 2018, oli 7,75 ja Kauniaisten oli vielä korkeampi. Tämä johti siihen,

että osa alueen lukiokelpoisista opiskelijoista joutui hakemaan lukiopaikkoja Espoon ja Kauniaisten ulkopuolelta. Espoo on nostanut jonkin verran aloituspaikkojen määriä mutta ongelma ei ole ratkennut. Alin keskiarvo vuonna 2019 oli 7,17.

Lukion viime vuosien yksikköhintojen kehitys osoittaa, että yksikkökustannukset ovat laskeneet opiskelijamäärien kasvaessa (Tabell 8). Myönteinen kustannuskehitys tulisi jatkumaan, jos opiskelijamäärä kasvaisi 500 opiskelijaan (Fig 7). Tämä perustuu siihen, että suuremmassa opiskelijamäärässä myös harvinaisemmat lyhyiden vieraiden kielten, eräiden reaaliaineiden sekä taito- ja taitoaineiden ryhmät täyttyvät mutta ryhmiä ei tarvitse perustaa lisää.



Figur 7: Prognos för kostnaderna per studerande (rött) ifall antalet studerande ökar, utgående från kostnaderna år 2015-2019 i stadens gymnasier (blått). Korrelationskoefficienten för sambandet mellan det antal studerande och kostnader per studerande är -0.89 för åren 2015 till 2019 (Bokslut 2015 till 2018, Budget 2019)

Sen sijaan 500 opiskelijan lukiossa kaikkiin pakollisiin kursseihin - lukuun ottamatta A-saksaa, ET- ja UO -opetusta - tarvitaan yhdet ryhmät lisää. Samoin suosittujen yo-kirjoitusaineiden kuten matemaattis-luonnontieteellisten aineiden syventävien ja soveltavien kurssien ryhmämääriin tarvitaan lisää ryhmiä. Nykyisellään pakollisten kurssien normaali ryhmämäärä on 5 (tai 6 jossain tapauksissa, jossa pienempi ryhmäkoko on pedagogisesti tai tilojen puolesta perusteltua). Yhteensä tällä hetkellä on 276 pakollisten kurssien ryhmää. Kolmen vuoden kuluttua tarvitaan noin 50 pakollisten kurssien ryhmää lisää sekä arviolta 40 syventävien ja soveltavien kurssien ryhmää. Jos pohjana käytetään vuoden 2019 valintojen jakautumista niin kokonaisuudessaan tarve olisi n. 90 uutta ryhmää (tabell 12).

Uusien opetusryhmien määrään vaikuttavat käytössä olevat tilat. Nykyisten lukion käytössä olevien luokkatilojen koko asettaa ryhmäkoon maksimit 30-33 opiskelijaan. Koulussa olisi hyvä olla osa luokista nykyistä suurempia, jolloin koko antaa mahdollisuuden suuremmalle

opiskelijamäärälle, silloin kuin se on pedagogisesti mielekästä. Suuremmissa tilassa on myös helpompi toteuttaa monipuolisia työskentelytapoja erilaisissa opetustilanteissa.

Opetushallituksen ohjeistuksen mukaan tarvitaan laskennallisesti 6,1 m² tilaa / opiskelija, jos koulussa on 500 opiskelijaa. Yhteensä kiinteistössä tulisi silloin olla 3050 m² (hyötyneliöitä) lukion käytössä, eli noin 4692 brm² (tabell 12). Nykyisin sisäinen vuokra peritään för 4656 m² av 9599 m² (ref: drättselkontoret). Lukio ja yläkoulu käyttävät joustavasti nykyistä kiinteistöä, ja osa luokkatiloista on yhteiskäytössä.

Opettajien osalta tarvitaan yksi matemaattisten aineiden opettaja ja yksi yhteiskunnallisten aineiden opettaja lisää. Yhteiskunnallisten aineiden opettajan tarve perustuu osin Lukiolaisen bisneslinjan tuleviin tarpeisiin. Lisäksi tulee lisätarvetta opinto-ohjaukseen ja erityisopetukseen, mikä pohjautuu myös uuden lukiolain vaatimuksiin. Opiskelijamäärän lisäys on tervetullut lisä lyhyiden kielten opettajien ja taito- ja taitoaineiden opettajien työtilanteeseen. Opettajien työtiloja tarvitaan OPH:n ohjetta soveltaen 500 opiskelijan lukiossa 29 x 6 m² = 174 m².

Lukion lukujärjestyksiä voidaan hajauttaa laajemmalle pidentämällä koulupäivää kaikkina koulupäivinä klo 16 asti. Tällöin samoissa luokkatiloissa voidaan opettaa suurempi määrä opetusryhmiä. Tällöin kuitenkin ryhmien määrän kasvaessa kustannukset kasvavat ja sekä opiskelijoiden että opettajien lukujärjestykset sisältävät enemmän hyppytunteja. Uuden opetussuunnitelman myötä voi tulla kuitenkin käyttöön uudenlainen tapa järjestää opetusta toisenlaisella tuntikaaviolla. Moduuleina tarjottava opetus voi vaatia enemmän tilaa toteutuakseen suunnitellulla tavalla. Käytännössä yksikin luokkahuone lisää lukion käyttöön varmistaa opetuksen sujumisen myös uuden opetussuunnitelman tarpeisiin.

Tabell 12: Sammandrag över antal kurser och utrymmes behov vid ökat antal studerande.

*enligt UBS rekommendationer (bilaga 4)

**I uträkningarna har använts: nytto kvm=0,65 x br kvm (Espoon kaupunki Tila palvelut –liikelaitos 2016). Uträkning av nytto kvm bör göras av en expert inom byggnadsbranschen eftersom de varierar beroende på byggnaden

Kauniasten lukio				kurser									
	antal elever	antagning/år	elever/grupp	obligatoriska	fördjupade	tillämpade	totalt	nyttokvm*	motsvarar br kvm**	interna hyror br kvm	utrymmesbrist	tjänster	övrigt
2019	415	134	26,8	276	153	60	489	2808	4320	4656	336		
	450	150	25	325	165	65	555	2925	4500		156	2	opo, speciallärare
	500	160	26,7	325	184	72	581	3050	4692		-36		
GGs													
2019	300	97	24,3	218	92	65	374	2280	3495	3278	-230		
	330	107	26,8	218	101	72	391	2446	3763		-485		
	370	120	24	276	113	80	469	2636	4055		-777	2	opo, speciallärare
	400	130	26	276	122	87	485	2760	4246		-968		

GGs 300 till 350 eller 400 studerande

330 studerande

Enligt enhetsskolautredningen från 2015 (SF 7.11.2017 §54) skulle GGs elevantal kunna ökas med 10-15%. Detta motsvarar ett elevantal på 330-345.

Ett alternativ där gruppstorlekarna i GGs motsvarar de i Kauniasten lukio, där basgruppens storlek är 27, skulle innebära en antagning av 108 studerande per läsår. Gymnasiets storlek skulle då bli ca 330 studerande. En motsvarande ökning av antalet studerande kan motiveras med att kursanatalen inte nämnvärt behöver ökas (Tabell 12). Dock är det sannolikt att personalen upplever sämre arbetsförhållanden och att de inte blivit hörda. Därtill är det redan med nuvarande basgruppstorlek svårt att i vissa klassrummen förverkliga större undervisningsgrupper. Totalbehovet av utrymme ökar.

370 studerande

Ifall antalet nybörjarplatser höjs från nuvarande 97 till 120 och nuvarande gruppstorlek bibehålls skulle GGs bli ett femseries gymnasium från att ha varit ett fyraseriers gymnasium. Medelstorleken i grupperna i de obligatoriska kurserna bibehålls men stiger något i de valbara kurserna. Eftersom en del av de studerande väljer att avlägga gymnasiet på 4 år blir det totala studerandeantalet dryga 370 studerande ($120 + 120 + 120 + 10$). Om 120 studerande hade antagits sommaren 2019 hade medeltalsgränsen legat vid 8,33.

Ett femseries gymnasium kräver en parallellgrupp i alla obligatoriska kurser, dvs. 58 inberäknat matematik på A- och B- nivå och finska på både A-nivå och som modersmålsinriktad finska. Därtill behövs för de valbara kurserna uppskattningsvis en ökning av de fördjupade och tillämpade kurserna på 36 kurser, tillsammans en ökning på 95 kurser från det nuvarande.

För att täcka behovet av lärartjänster behöver gymnasiet omvandla två timpläringstjänster till lektorat (modersmål och finska) samt inrätta ett nytt lektorat i matematik och fysik. Därtill behövs ytterligare en timpläring i biologi och geografi samt en deltidstjänst i studiehandledning. Vad gäller andra ämnen torde de nuvarande tjänsterna räcka till för det behov av lärartjänster som uppstår med ökningen av studieplatser vid gymnasiet.

För att öka studerandeantalet till 370 behöver gymnasiet tre nya undervisningsutrymmen, ett för varje årskurs, samt större allmänna utrymmen som omfattar 6 toaletter, ett utrymme för självstudier, utrymmen för förvaringsskåp samt utrymmen för social samvaro. Det sammanlagda behovet av utrymmen för studerande skulle ligga på 2636 nytto-m^2 , motsvarande ca 4055 brm^2 samt därtill arbetsutrymme för lärare. Det uppskattade behovet av tilläggsutrymmen är 777 brm^2 samt 50 m^2 arbetsutrymme för lärare. Enligt de önskemål skolan samlat in från studerande, lärare och vårdnadshavare via enkäter som riktats till dessa och t.ex. i samband med Skolforum GGs (ett diskussionsforum för studerande, vårdnadshavare, lärare och personal) bör dessa tilläggsutrymmen byggas i direkt anslutning till nuvarande huvudbyggnad för att inte splittra verksamheten och gemenskapen, av vilka den sistnämnda i utvärderingar bland studerande och vårdnadshavare lyfts fram som något man inte vill äventyra om skolan växer (edu zef 2018). Vid förstorandet av den nuvarande huskroppen bör en del av den rådande rumsdispositionen ändras så, att det i den gamla byggnaden samtidigt uppstår utrymmen för de studerandes allmänna bruk. Genom en utbyggnad kan man sålunda råda bot också på de missförhållanden som idag råder i den s.k. huvudbyggnaden, t.ex. tillgängligheten.

Då en ökning av antalet studerande till 370 beaktas bör även matsalens kapacitet ses över. Nuvarande kapacitet är 300 ätare. Gymnasiet använder matsalen tillsammans med Hagelstamska skolan. För att minska behovet av antalet sittplatser och köbildning i matsalen går gymnasiets studerande idag årskursvis till maten med fem minuters intervaller (11.45 - 11.50 - 11.55) i mitten av den tredje lektionen för att efter maten återvända till undervisningen.

Ett studerandeantal på 370 studerande betyder att bespisningen borde spridas ut på en längre tid. Därtill måste den nuvarande lösningen för studentskrivningarna ses över speciellt då studerande enligt den nya gymnasielagen erbjuds obegränsade rättigheter att delta i studentprov.

Bristen på utrymmen omöjliggör i dagsläge en höjning av antalet studerande vid skolan.

400 studerande

Antalet nybörjarplatser höjs från nuvarande 97 till 130, vilket motsvarar nuvarande antalet nybörjarplatser i Kauniasten lukio. Kauniasten lukio är ett femlinjes gymnasium. För GGs skulle detta innebära en basgruppstorlek på 26 studerande. Detta är en ökning av två studerande per grupp från det nuvarande läget. Eftersom en del av de studerande väljer att avlägga gymnasiet på 4 år blir det totala studerandeantalet dryga 400 studerande (130 + 130 + 130 + 15). Om 130 studerande hade antagits sommaren 2019 hade medeltalsgränsen legat vid 8,17.

En utvidgning av verksamheten till 400 studerande kräver inte nödvändigtvis flera obligatoriska kurser än för 370 studerande men nog en ökning av de valbara kurserna till totalt 209 (tabell 12).

Det sammanlagda behovet av utrymmen för 400 studerande skulle ligga på 2760 nytto-m² samt därtill arbetsutrymme för lärare. Det uppskattade behovet av tilläggsutrymmen är 968 m² samt arbetsutrymme för lärare ifall studerandeantalet höjs till 400.

Figur 7 och tabell 13 påvisar en ökad ekonomisk effektivitet ifall studerandeantalet ökar för såväl Kauniasten lukio som för GGs Enligt tabell 12 är det först vid 500 studerande som de kvadratmetrar de har till sitt förfogande inte täcker behovet av nytto-m². Dock är dessa uträkningar enbart matematiska, baserade på skolans totala yta och är således endast approximativa. Utredningen från 2015 (Heino 2015) utgick från de enskilda undervisningsutrymmenas dimensionering och påpekade att redan för 375 studerande saknade lukio 73 nytto-m². A-vingen i Kasavuori skolcentrum måste renoveras. Kostnaderna för reparation eller reparation och nybygge är 7-10 miljoner euro och inbegriper 2400 m² vilket motsvarar dess nuvarande storlek (SOVV 4.9.2019 §66). Tabell 13 visar en ökad kostnad per studerande på ca 1000 euro det första året efter saneringen. Den ökade kostnaden motsvarar 49% av den reella ökningen, då kostnaderna är fördelade mellan gymnasiet och Kasavuoren koulu.

GGs har redan nu utrymmesbrist (SUS 05.10.2015 §75) vilket även framgår från tabell 12. Då utrymmesbristen åtgärdas innebär det en investering i Svenska skolcentret på 1-4 miljoner beroende på till vilken grad gymnasiet ska växa (tabell 13).

Tabell 13: Jämförelse av potentiella kostnader per studerande vid ökat antal studerande. Tabellen inkluderar möjliga investeringskostnader ifall gymnasierna fortsätter i nuvarande läge. *Inkomsterna för 2019 räknade med årets statsandelar, för övriga scenarion med 2020s statsandelar (5940€/elev).

	Antal elever	Euro / elev	Antal kurser	Totalt	Inkomster*	Skillnad	Interna kostnader				Investeringskostnader			
							Bespisning	Städning	Övrigt	Hyra	Totalt	i driftsbudget	€/elev, år 1	ny €/elev
Kauniasten lukio	377	7680												
	380	7674												
	395	6955												
2019	418	7053	489	2 948 154	2 319 900	-628 254	259 240	99 993	260 414	672 500	10 000 000	800 000	938	8 967
	422	6940												
	450	6693	555	3 012 018	2 673 000	-339 018	288 517						871	8 471
	500	6168	582	3 084 157	2 970 000	-114 157	320 574						784	7 768
GGs	288	8684												
	294	8826												
	294	8081												
	297	7947												
2019	299	7973	374	2 383 927	1 659 450	-724 477	183 650	69 259	297 804	549 600	1 000 000	80 000	268	8 241
	330	7954	391	2 624 662	1 960 200	-664 462	217 425				2 002 000	161 600	490	8 443
	370	7680	469	2 841 600	2 197 800	-643 800	243 779				3 240 000	259 200	701	8 381
	400	7218	485	2 885 600	2 376 000	-509 600	263 545				4 030 000	322 400	806	8 020

c) Status quo

En status quo lösning innebär att gymnasierna fortsätter som nu. Gymnasiernas nuläge har beskrivits tidigare i rapporten likaså de utmaningar som beskrivits tidigare. Bägge gymnasierna är attraktiva gymnasier i huvudstadsregionen och förblir troligen det tack vare sin profilering och progressiva pedagogik. Därtill ser vi i huvudstadsregionen en kontinuerlig demografisk tillväxt. Befolkningsökningen i regionen kommer sannolikt att ytterligare försvåra stadens ungas antagning till de egna gymnasierna.

En status quo scenario kommer att för Kauniasten lukio innebära renovering i Kasavuori oberoende av ökat antal studerande, i.o.m. att A-vingens reparationsbehov är stor. Gymnasiet Grankulla samskola lider redan nu av utrymmesbrist med nuvarande antal elever.

Därtill kvarstår problemen med att förverkliga stadens språkprogram då intresset för speciellt korta språk falnar. De nuvarande antagningskriterierna till högskolorna har lett till ett skevt val av studier i gymnasiet vilket kan föranleda svårigheter för vissa ämneslärare att fylla sin undervisningsskyldighet.

Med ett status quo scenario är det klart att inbesparingar inte kan göras och att den kommunala betalningsandelen förblir oproportionerligt stor också totalt sett räknat i euro (drygt 900 000 euro, mot drygt 540 000 euro med ökat studerandeantal). De nya kraven som följer på ny lagstiftning och läroplan kan dessutom höja kommunens gymnasiekostnader ytterligare. En hotbild är därmed att utbildningsutbudet måste begränsas.

Sammandrag

Tanken om att utarbeta ett gymnasieprogram för Grankullas gymnasier uppkom under regeringsperioden 2011-2015, eftersom man då diskuterade en nationell gymnasierreform. Den reformen föll, men i stadens strategi för åren 2018-2022 beslöt man att man vill göra upp ett gymnasieprogram.

Från 1.8.2019 har en ny gymnasielag samt ändringar i lagen om studentexamen trätt i kraft. Den nya lagstiftningen och läroplanen betonar livslångt lärande, framtidens kompetenser och

välstånd, men förutsätter också större resurser på handledning och specialundervisning. Lärarens roll förändras och nya arbetssätt med större ämnesövergripande helheter kräver utvecklingsinsatser. Det nya inträdesförfarandet till högskolorna, som styr de studerandes ämnesval på ett ensidigt sätt, är också en utmaning. Sanna Marins regering jobbar på en utvidgning av läroplikten till 18 års ålder, vilket innebär avgiftsfrihet. Reformen ger också kommunerna ett ansvar för att kunna erbjuda varje ung en plats på andra stadiet, antingen inom gymnasie- eller yrkesutbildning.

Målet med stadens gymnasieprogram är att lyfta fram olika lösningar som upprätthåller gymnasiernas attraktionskraft och som möjliggör en fortsatt hög kvalitet på undervisningen. I programmet betonas att framtidens gymnasium måste återspegla behoven och förändringarna i vårt samhälle. Redan nu utbildar vi våra unga för en framtid vi inte kan förutspå.

Grankullas båda gymnasiers attraktionskraft har kraftigt stigit sedan år 2013. Antalet sökande har stigit år för år och bägge gymnasiernas lägsta medeltal för antagning var år 2019 8,7. I många studier är resultaten både vad gäller inlärningsresultat och välbefinnande på en mycket hög nivå (Studentexamensresultaten, MetloFin 2016, huvudstadsregionens enkät om serviceförmåga 2016, THL:s skolhälsoundersökning 2017 och 2019). En utmaning är samtidigt att det har försvårats för stadens egna unga att antas till gymnasierna på hemorten.

Både Kauniaisten lukio med sin Bisneslinje och Gymnasiet Grankulla samskola med sin satsning på djuplärande är progressiva gymnasier med stora möjligheter att fortsatt utveckla sin verksamhet. Båda gymnasierna har aktivt nätverksarbete med andra gymnasier, med högskolor och med varandra och samarbetet har utvidgats för varje år. Båda gymnasierna har också en stark internationell inriktning. En särskild utmaning för tillfället är möjligheten att ordna undervisning i mindre språk. De ungas intresse för naturvetenskap har tårt på språken.

Grankulla har hört till de kommuner som satsar mest på sina gymnasier i form av euro/studerande. Efter stadens budgetnedskärning år 2017 ligger kostnaden per elev under Esbos nivå, men över Helsingfors och Vandas nivå. Fortfarande satsas det ändå mer i Grankulla på undervisning och t.ex. skolmat än i Esbo. Det är framförallt fastighetsutgifterna och de administrativa utgifterna som är högre i Esbo. Gruppstorleken har ökat i Grankulla, men är fortfarande mindre jämfört med stora gymnasier i regionen.

I Finland har alla unga rätt att söka till vilken yrkesläroanstalt eller vilket gymnasium som helst i hela landet. Den här rätten kommer enligt planerna att finnas kvar även om läroplikt fram till 18 års ålder införs. I Grankullas gymnasier finns det mer än 500 studerande från andra kommuner och lite under 200 från den egna staden. Studerandena från andra kommuner kostar staden sammanlagt 907 000 euro i dagsläget. De ca 200 Grankullaunga som går i gymnasier i andra kommuner kostar för dessa kommuner ca 314 000 euro. Stadens nettoutgift är alltså lite under 600 000 euro.

Antalet 16-åringar, särskilt finskspråkiga, ökar kraftigt i regionen och stöder en ökad intagning till gymnasierna. Också regeringens planerade utvidgning av läroplikten till andra stadiets studier förutsätter att kommunerna kan garantera en studieplats för hela årsklassen. En ökad volym ger fler av stadens unga möjlighet att studera vid stadens egna gymnasier och sänker det onödigt höga antagningsmedeltalet. En ökning av antalet studerande vid stadens gymnasier skulle också som en följd av storskalefördelar minska stadens utgifter för utsocknes studerande från 907 000 till ca 540 000 euro.

För gymnasierna är en placering nära centrala trafikknutpunkter, såsom tågstationen, av väsentlig betydelse både vad gäller rekrytering av studerande och samarbete med t.ex. högskolor som krävs enligt den nya gymnasielagen.

Rapporten lyfter fram olika utvecklingsalternativ: 1) ett hus, två gymnasier, ett alternativ med samlokaliserade gymnasier, 2) större gymnasier, ett alternativ där antalet studerande är fler, men kostnaderna för staden mindre och 3) status quo, ett alternativ där verksamheten fungerar som nu. Det sistnämnda alternativet är lika dyrt som nu för staden och ger begränsade utvecklingsmöjligheter. Alternativet svarar inte heller mot reformen om utvidgning av läroplikten. En ökning av studerandeantalet kräver investeringar eller flytt mellan de nuvarande skolbyggnaderna. För att med hållbar ekonomi kunna öka intagningen, vilket skulle svara mot kommande läropliktskrav, förutsätts att det finns tillräcklig tillgång till större undervisningsutrymmen än nu.

Källor:

Bokslut 2015: STF13.06.2016 §27

Bokslut 2016: STF 12.06.2017 §62

Bokslut 2017: STF 18.06.2018 §21

Bokslut 2018: STF 17.06.2019 §34

Budget 2019 och ekonomiplan 2019-2021. STF 12.11.2018 §53

Espeen kaupunki Tilapalvelut - liikelaitos (2016): Hanke 4006. Monikko Perusparannus ja laajennus. Hankesuunnitelma 01.06.2016

Gymnasielagen (714/2018)

Heino 2015: Kasavuoren koulukeskuksen ja Mäntymäen koulun tilaselvitys – väliraportti. 31.8.2015

Kouluikkuna. <http://www.kouluikkuna.fi/kouluikkuna-fi-palvelut/>

Kouluterveyskysely 2017: <https://thl.fi/sv/web/barn-unga-och-familjer/forskningsresultat> tai <https://thl.fi/fi/web/lapset-nuoret-ja-perheet/tutkimustuloksia>

Lag om studentexamen (502/2019)

MetloFin 2016: Oppimistulokset ja hyvinvointi metropolialueella 2016. Koulutuksen arviointikeskus.

OECD 2018: The Future of Education and Skills, Education 2030.

(<https://www.oecd.org/education/2030/>)

([https://www.oecd.org/education/2030/E2030%20Position%20Paper%20\(05.04.2018\).pdf](https://www.oecd.org/education/2030/E2030%20Position%20Paper%20(05.04.2018).pdf))

Pressmeddelande OKM – 17.9.2019. Undervisningsminister Andersson och forsknings- och kulturminister Kosonen: Regeringen satsar på utbildning och kompetens. https://minedu.fi/sv/artikel/-/asset_publisher/opetusministeri-andersson-ja-tiede-ja-kulttuuriministeri-kosonen-hallitus-panostaa-koulutukseen-ja-osaamiseen

Pääkaupunkiseudun lukio-opetuksen palvelukykykysely 2016.

Regeringsprogrammet 2019: Ett inkluderande och kunnigt Finland – ett socialt, ekonomiskt och hållbart samhälle. 3.6.2019

Sipoon kunta 2019: Tilinpäätös ja toimintakertomus 2018. Sipoon kunta. Kunnanhallitus 26.3.2019

SF 7.11.2016 §54: Enhetsskola – slutrapport

Statsrådets förordning om de allmänna riksomfattande målen för och timfördelningen i den utbildning som avses i gymnasielagen

942/2014

(<https://vos.oph.fi/cgi-bin/tiedot2.cgi?saaja=2353;tnimi=vos/v19/v06yt7s19.lis>)

SOVV 4.9.2019 §66: Kasavuoren koulukeskuksen A-siipi, peruskorjauksen tekninen tarveselvitys

STF 13.11.2017 §91: Talousarvio 2018 ja taloussuunnitelma 2018 – 2020. Budget 2018 och ekonomiplan 2018–2020

STF 12.03.2018 §4: Grankulla stads strategi 2018-2022

STF 12.11.2018 §53: Talousarvio 2019 ja taloussuunnitelma 2019–2021. Budget 2019 och ekonomiplan 2019–2021

SUS 05.10.2015 §75: Heino, Juha 2015: Gymnasiet Grankulla samskola tilaselvitys.

SUUS 22.10.2019 §78: Osavuosisikatsaus 2/2019

Vipunen.fi: <https://vipunen.fi/fi-fi>

Web addresser:

Utbildningsstyrelsen: https://www.oph.fi/download/46671_Lukion_tilantarpeen_tunnusluvut.pdf

LOPS 2021: https://www.oph.fi/download/194271_Lops2021-www29102018.pdf

<https://www.sss.fi/2019/06/stn-lukiovertailun-karkikaksikko-muistuttaa-jaksamisen-tarkeydesta-luokassa-pitaa-tuntea-olevansa-turvassa-2/>

<https://www.Kauniasten>

[lukio.fi/sv/boende_och_miljo/gator_och_gronomraden_trafik_kollektivtrafik/aktuellt_fran_kommuntekniken/bus_slinjen_212_kor_kasabergslanken_i_bada_riktningarna.24214.news](https://www.Kauniasten)

Huvudstadsbladet: <https://www.hbl.fi/artikel/stt-finlandssvenska-gymnasier-toppar-nationell-statistik-pa-studieframgang/>

Satistikcentralen: http://www.stat.fi/til/vaenn/index_sv.html

Bilaga 1: Placering av de studerande som utexaminerades 2017 från gymnasierna i huvudstadsregionen. Källa: vipunen.fi

1 v. tutkinnon jälkeen										
	Päätoiminen työllinen	Työllinen opiskelija	Päätoiminen opiskelija, koululainen	Työtön	Varusmies, siivipalvelus mies	Eläkeläinen, sis. työttömyysel äkkeellä olevat	Muu tai tuntematon	Muuttanut maasta	Yhteensä	% studerande
Espoon Kaupunki	468	270	396	45	129	1-4	123	24	1 458	46
Espoon yhteislyseon lukio	39	6	12	1-4	1-4		9	1-4	72	25
Espoonlahden lukio	78	24	27	9	9		15		165	31
Etelä-Tapiolan lukio	27	33	51	1-4	9		6	6	132	64
Haukilahden lukio	33	24	27	1-4	15		6	1-4	111	46
Kaitaan lukio	42	9	21	1-4	6		9		90	33
Kuninkaantien lukio	39	42	66	6	12	1-4	9	1-4	177	61
Leppävaaran lukio	30	12	24	6	6		15		90	40
Mattilidens gymnasium	21	30	30	1-4	15		15	9	123	49
Olarin lukio	24	21	39	1-4	15		1-4	1-4	108	56
Pohjois-Tapiolan lukio	36	15	27	9	9		15		111	38
Tapiolan lukio	42	42	45	1-4	12		9		153	57
Viherlaakson lukio	57	12	27	1-4	12		12	1-4	123	32
Helsingin Kaupunki	762	534	573	72	108	1-4	237	72	2 361	47
Alppilan lukio	93	36	33	1-4	1-4		27	1-4	195	35
Brändö gymnasium	30	45	27	1-4	6		9	6	123	59
Etu-Töölön lukio	93	30	27	6	12		18	1-4	189	30
Gymnasiet Lärkan	12	39	48		9		6	12	126	69
Helsingin kielilukio	51	18	42	12	9		18		150	40
Helsingin aikuislukio	15	9	9	1-4		1-4	9	1-4	45	40
Helsingin kuvataidelukio	45	33	51	9	1-4		24	1-4	165	51
Helsingin luonnontiedelukio	60	42	63	9	18		27	1-4	219	48
Helsingin medialukio	84	36	39	9	9		27	1-4	207	36
Kallion lukio	54	57	27	1-4	1-4		9	1-4	153	55
Mäkelännrinteen lukio	72	51	63	1-4	9		12	6	216	53
Ressun lukio	30	36	57	1-4	9		12	18	165	56
Sibelius-lukio	45	45	39	6	9		9	6	156	54
Töölö gymnasium	36	42	24	1-4	9	1-4	12	9	138	48
Vuosaaren lukio	45	15	21	9	1-4		18		114	32
Kauniaisten Kaupunki	51	45	54	1-4	30		18	6	204	49
Gymnasiet Grankulla samskola	18	21	18		9		12	6	84	46
Kauniaisten lukio	33	21	36	1-4	18		6	1-4	120	48
Vantaan Kaupunki	459	201	225	33	54		93	12	1 080	39
Helsingin gymnasium	6	6	6		1-4		1-4	1-4	30	40
Lumon lukio	72	24	21	1-4	9		12	1-4	141	32
Martinlaakson lukio	36	30	42	1-4	12		15	1-4	141	51
Sotungin lukio ja etälukio	69	27	27	1-4	9		12		144	38
Tikkurilan lukio	141	63	66	12	15		21	1-4	324	40
Vaskivuoren lukio	135	51	63	12	9		27	1-4	300	38

Bilaga 2: Studerande enligt hemkommun.

Oppilasmäärät per 20.01.2019	Lukio	GGs
kauniaislaiset	64	123
espoolaiset	331	118
helsinkiläiset	3	13
inkoo		1
kirkkonummelaiset	9	39
kökar		
lohja		1
seinäjoki		
siuntio	1	2
tammela	1	

vantaalaiset		
vihti	1	1
ulkomaat	2	1
	409	298
vieraspaikkakuntalaisia oppilaita	345	175
vieraspaikkakuntalaisten osuus	84,35 %	58,72 %

Bilaga 3:

Förstahands sökande till Kauniaisten lukio och GGs och lukio 2019, enligt vipunen.fi

Kauniaisten lukio	
Uusimaa	174
Espoo	116
Espoo International	2
Espoon Steinerkoulu	3
Espoon yhteislyseon koulu	3
Haukilahden koulu	2
Juvanpuiston koulu	3
Järvenperän koulu	26
Karakallion koulu	8
Kilonpuiston koulu	9
Kirkkojärven koulu	6
Kuitinmäen koulu	8
Leppävaaran koulu	5
Mankkaan koulu	5
Nöykkiön koulu	1
Olarin koulu	1
Pohjois-Tapiolan koulu	1
Ruusutorpan koulu	3
Saarnilaakson koulu	6
Vanttilan koulu	1
Viherlaakson koulu	23
Helsinki	1
Englantilainen koulu	1
Kauniainen	55
Kasavuoren koulu	55
Kirkkonummi	1
Nissnikun koulu	1
Vihti	1

Nummelanharjun koulu	1
Varsinais-Suomi	1
Kainuu	1
Yhteensä	176

Gymnasiet Grankulla samskola	
Uusimaa	149
Espoo	49
Lagstads skola	36
Mattlidens skola	5
Storängens skola	8
Helsinki	3
Grundskolan Norsen	2
Hoplaxskolan	1
Kauniainen	75
Hagelstamska högstadiet	75
Kirkkonummi	18
Winellska skolan	18
Lohja	4
Yhteensä	149

Bilaga 4

Utbildningsstyrelsens rekommendationer gällande gymnasiestuderandes utrymmesbehov.

Lukion tilantarpeen tunnusluvut

Oppilasmäärä	Hym2 / oppilas
100	12,4
150	10,5
200	8,6
250	8,6
300	7,6
350	7,3
400	6,9
450	6,5
500	6,1
550	5,9
600	5,9
650	5,7

Bilaga 5

Antal Grankullabo som antagits till gymnasier och IB-linjer åren 2017 till 2019.

Grankulla hemkommun och sökt samt antagits till gymnasier i								Stud vid yrkesskola
	Grankulla	Esbo	H:fors	Vanda	Kyrkslätt	Sibbo	Totalt	
2019	54	45	26		6		131	21
2018	65	26	22	1	2	1	117	10
2017	52	30	31		5		118	16
Totalt	171	101	79	1	13	1	366	47

Kostnader 2018 för studerande från Grankulla i de olika städernas/kommuners gymnasier där de antagits.

	Grankulla	Helsingfors	Esbo	Kyrkslätt	Vanda	Sibbo	
Käyttömenot €/elev 2018*	7 481	6 432	7 987	6 478	6 023	9 746	
Statsandelar	5 576	5 576	5 687	5 679	5 625	6 315	
Totala kostnader	1 279 251	508 128	806 687	84 214	6 023	9 746	
Statsandelar	953 496	440 504	574 387	73 827	5 625	6 315	
Stadens/kommunens andel kostnader	325 755	67 624	232 300	10 387	398	3 431	314 140

*Kouluikkuna och Sipoon kunta 2019.