

Gymnasieprogrammet	
Varför detta program?	2
Nuläge	4
Attraktivitet, välmående och resultat	4
Verksamheten vid Kauniaisten lukio	9
Verksamheten vid Gymnasiet Grankulla samskola	11
Samarbetet mellan gymnasierna	12
Lokaliteterna	14
Ekonomi	16
Utsocknes studerande	18
Framtidens gymnasium	20
Utmaningar och möjligheter	23
Den demografiska utvecklingen i regionen	23
Placering och trafikförbindelser	25
Ny lagstiftning	26
Gymnasiets läroplan 2021	27
Föregångare inom pedagogisk utveckling - progressiva skolor	29
Utvecklingsalternativ	30
Sammandrag	38

Varför detta program?

Uppdraget att göra ett gymnasieprogram för Grankullas gymnasier uppstod redan under regeringsperioden 2011 - 2015. Då diskuterades en gymnasiereform som bl.a. krävde att utbildningsanordnare skulle ansöka om nytt tillstånd att ordna utbildning. Att få tillstånd var bundet till gymnasiernas regionala betydelse, till utbildningsbehov, ekonomiska förutsättningar och professionella förutsättningar, t.ex. utrymmen, lärmiljöer, behöriga lärare, samarbete med högskolor osv. I praktiken innebar det att betydelsen av tillräcklig volym och tillräckligt studerandeantal blev viktigt. Det sågs som viktigt att gymnasierna är starka både ur ekonomisk och kvalitativ synvinkel. Gymnasiereformens mål var även att ändra på finansieringsbasen via statsandelssystemet. Reformen genomfördes emellertid aldrig.

I stadens budget 2015 lyftes tanken om att utöka antalet studerande i stadens gymnasier samt behovet av en gymnasiestrategi. I stadens strategi för åren 2018-2022, som godkändes av stadsfullmäktige den 12 mars 2018 (§4), är Grankulla stads mål att vara en lärvänlig stad med sikte på framtiden. Staden vill enligt strategin utveckla en:

högklassig utbildning med eleven i fokus, som inbegriper

- o fungerande övergångar mellan olika stadier
- o skolor som motsvarar framtida behov
- o en administrativ enhetsskola och ett uppgjort gymnasieprogram
- o främjande av samarbete inom skolor och daghem

Gällande gymnasierna trädde en ny lagstiftning i kraft 1.8.2019 (2018/714). Den förutsätter bl.a. ett ökat behov av handledning för att möjliggöra individuella val, samarbete med högskolorna och med andra utbildningsanordnare samt ger studerande rätt till specialundervisning enligt individuella behov. Därtill kan nämnas att studierna i gymnasierna ska övergå till ett system med 150 studiepoäng istället för 75 kurser och enligt den nya kommande läroplanen möjlighet till betydligt fler ämnesöverskridande helheter fr.o.m. 1.8.2021 (se kapitel utmaningar och möjligheter, ny lagstiftning).

De ämnesöverskridande helheterna uppmuntrar till att hitta gymnasiespecifika lösningar och till att i allt högre grad bygga undervisningen kring teman och fenomen. Det ger också en möjlighet att rytmisera studierna på ett nytt sätt. Övergången till högskolornas system med studiepoäng underlättar tillgodoräkandet av högskolestudier under gymnasiet och stöder avläggandet av dem.

Också förändringar i lagen om studentexamen (2019/502) trädde i kraft 1.8.2019. Enligt den nya lagen ska en examinand avlägga fem prov, istället för nuvarande fyra. Detta gäller de studerande som börjar avlägga sin examen våren 2022 eller senare. Redan från hösten 2019 fick de studerande rätt att ta om ett underkänt prov tre gånger istället för tidigare två gånger. Ett godkänt prov kan tas om utan begränsningar redan från hösten 2019. Detta innebär att även redan utexaminerade studerande har rätt att komplettera samt skriva om sina prov i sitt gamla gymnasium (se kapitel utmaningar och möjligheter, ny lagstiftning).

Det nya regeringsprogrammet *Ett inkluderande och kunnigt Finland – ett socialt, ekonomiskt och ekologiskt hållbart samhälle*, som gavs 3.6.2019, har fyra huvudmål som gäller

kunnandets, bildningens och innovationernas Finland. Nedan ett sammandrag av de punkter som specifikt berör gymnasieutbildningen under huvudmålen:

1. Utbildnings- och kunskapsnivån höjs på alla utbildningsstadier, skillnaderna i lärande minskar och den utbildningsmässiga jämlikheten ökar.
 - a. Det ska säkerställas att alla som går ut grundskolan slutför en utbildning på andra stadiet.
 - b.Handledningen och tjänsterna inom elev- och studerandevården ökas.
 - c. Läropliktsåldern höjs till 18 år. En förlängning av läroplikten förutsätter att utbildningen på andra stadiet är avgiftsfri.

2. Barnen och de unga mår bra.
 - a. Bindande dimensionering av studerandevårdstjänsterna på andra stadiet. Studiehandledningen på de olika utbildningsstadierna ska stärkas. Bindande dimensionering av antalet studiehandledare inom utbildningen på andra stadiet utreds.

3. Utbildning skapar jämställdhet och jämlikhet i samhället.
 - a. Främjande av utbildningens kvalitet, lärarnas arbetsvillkor och de ungas välbefinnande med fakta som grund i alla gymnasier och yrkesläroanstalter. Tillräckliga resurser för närundervisning och handledning i förhållande till de förändrade kraven.
 - b. Kvaliteten på gymnasieutbildningen och genomförandet av den nya gymnasielagen ska främjas.
 - c. Genomgripande teman är hållbar utveckling och miljöfostran, digitalisering, ekonomiska kunskaper och arbetslivskompetens samt sexual- och jämställdhetsfostran.
 - d. Ett program utarbetas som främjar lärandet i det andra inhemska språket. Införandet av det andra inhemska språket som obligatoriskt ämne i studentexamen är regeringens mål.

4. Finland är en internationellt attraktiv plats för studier, forskning och investeringar.

Enligt regeringsprogrammet skall det totalt satsas 201,5 miljoner euro på de ovannämnda målen under regeringsperioden. Så mycket som 107 milj. euro satsas på att höja läropliktsåldern, 18 milj. euro för fastställande av pris per enhet för gymnasieutbildningen samt 29 milj. euro för stärkande av studerandevården inom grundläggande utbildningen och utbildningen på andra stadiet. Resten av medlen riktas till småbarnspedagogiken och hobbyer i samband med skoldagen.

I ett senare pressmeddelande från undervisnings- och kulturministeriet meddelas följande:

”Läroplikten utvidgas så att den fortsätter till andra stadiet och 18 års ålder. Samtidigt blir studierna på andra stadiet helt avgiftsfria. Reformen görs för att höja kompetensnivån i hela samhället och för att svara på de ökande kompetenskraven. Läropliktsreformen avses träda i kraft 2021. För utvidgning av läroplikten och för avgiftsfri utbildning på andra stadiet reserveras det 22 miljoner euro 2021, 65 miljoner euro 2022 och 107 miljoner euro 2023. För stärkandet av elev- och studerandevården inom den grundläggande utbildningen och på andra stadiet reserveras 10 miljoner euro år 2021, 20 miljoner euro år 2022 och 29 miljoner euro år 2023.” (UKM-

meddelande/Undervisningsminister Andersson och forsknings- och kulturminister Kosonen: Regeringen satsar på utbildning och kompetens – 17.9.2019)

Målet med det här gymnasieprogrammet är att lyfta fram olika lösningar som skulle upprätthålla gymnasiernas attraktionskraft samt möjliggöra en fortsatt hög undervisningskvalitet i Grankulla. En långsiktig strategi för gymnasierna gynnar inte enbart utvecklandet av gymnasiernas konkurrenskraft utan möjliggör även utvecklandet av en gemensam vision för framtiden.

I rapporten lyfts följande utvecklingsalternativ fram:

- Ett hus, två gymnasier – ett alternativ där gymnasierna är samlokaliserade och eventuellt delar fastighet med annan verksamhet
- Större gymnasier – ett alternativ där gymnasierna har ett större antal studerande än nu
- Status quo - ett alternativ där gymnasierna fortsätter som nu

Gymnasieprogrammet har utarbetats av en arbetsgrupp bestående av undervisningscheferna och gymnasiernas rektorer. Arbetsgruppen har träffats regelbundet under processen och bildningsdirektören har följt arbetet. Studerandes åsikter om gymnasiernas utveckling har tillfrågats 2017, 2018 samt under läsåret 2019-2020, personalens åsikter har insamlats av rektorerna under processen och diskussioner har förts med vårdnadshavarna under gymnasieforumets träffar.

Nuläge

Attraktivitet, välmående och resultat

Gymnasierna i Grankulla är mycket attraktiva. Bägge gymnasiers lägsta medeltal för att antas har progressivt stigit och ligger nu vid ca 8,7. Indexet i tabellerna 1 och 2 beskriver popularitet i form av antalet förstahandssökande i relation till antalet antagna. Via indexet är det lättare att jämföra olika år trots att antalet antagna varierat år från år. Efter år 2013 har gymnasiernas attraktionskraft ökat. Inför läsåret 2019-2020 startade en ny antagningslinje vid gymnasiet Kauniaisten lukio, en s.k. businesslinje.

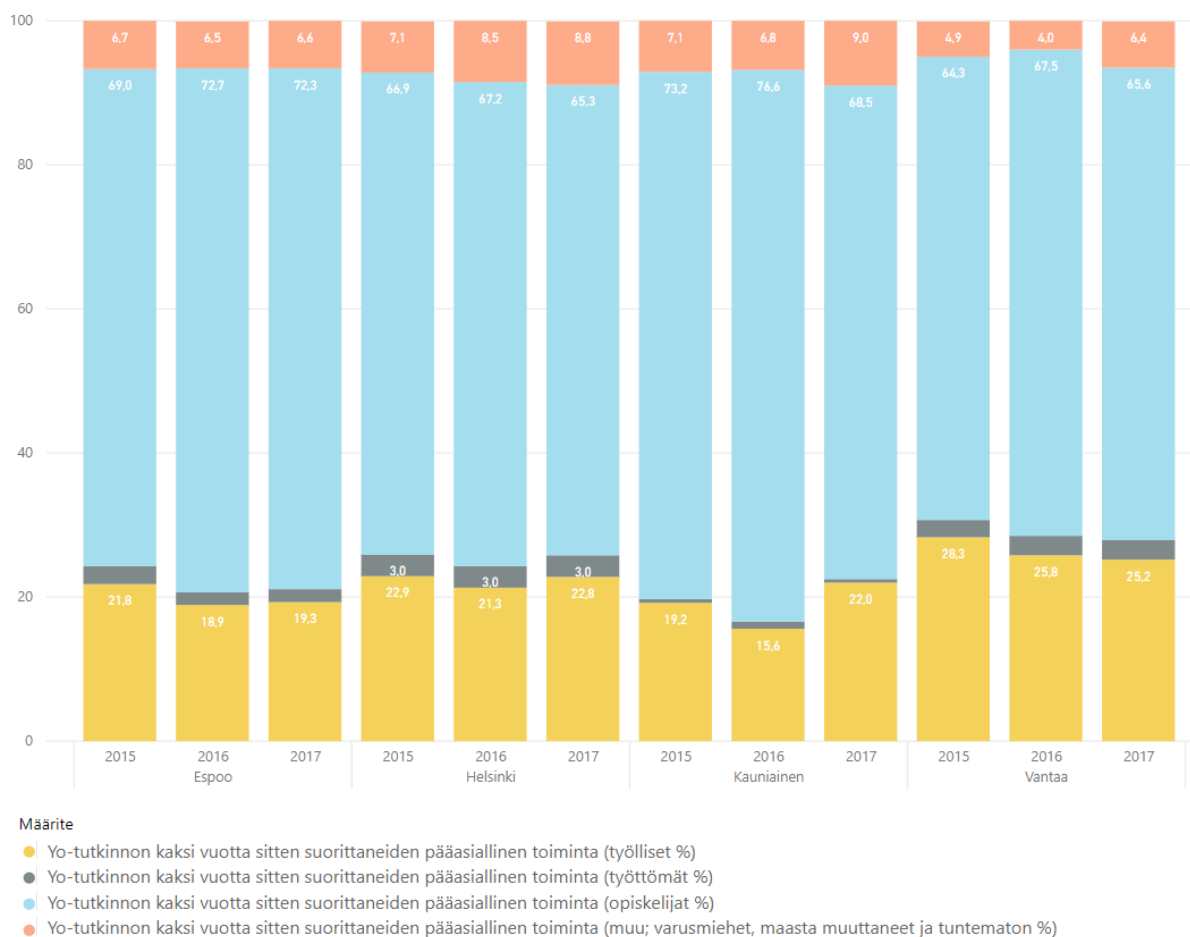
Tabell 1: Kauniaisten lukio gymnasietts antagningsstatistik

År			Förstahand sökande	Antagna	Index (sökande/antagna)	Lägsta medeltal
2010			178	120	1,48	8,33
2011			NA	120	NA	8,00
2012			98	120	0,82	8,17
2013			198	120	1,65	8,42
2014			164	123	1,33	8,42
2015			104	123	0,84	8,25
2016			160	140	1,13	8,42
2017			178	134	1,33	8,58
2018			132	134	0,95	8,33
2019			157	109	1,44	8,67
			23	25	0,92	

Tabell 2: Gymnasiet Grankulla samskolas antagningsstatistik

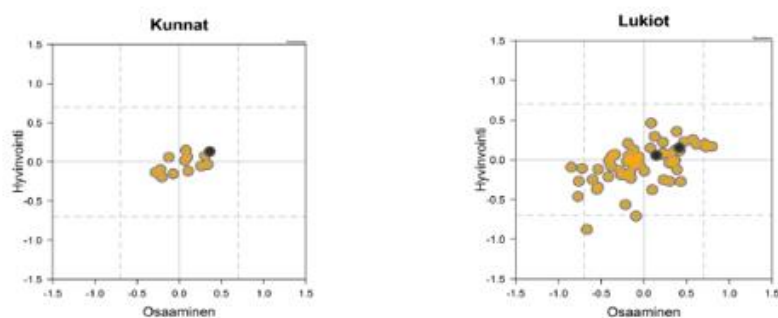
År	Förstahands sökande	Antagna	Index (sökande/antagna)	Lägsta medeltal
2006	NA	92	NA	7,00
2007	93	92	1,01	7,42
2008	NA	92	NA	7,25
2009	80	92	0,87	7,33
2010	97	92	1,05	7,58
2011	93	92	1,01	7,5
2012	95	92	1,03	7,75
2013	88	92	0,96	7,42
2014	131	88	1,49	8,00
2015	122	96	1,27	7,67
2016	131	84	1,51	8,31
2017	136	97	1,40	8,08
2018	145	97	1,49	8,46
2019	153	97	1,58	8,67

Ur figur 1 framgår det att studerande i våra gymnasier i hög utsträckning får studieplats efter avlagd studentexamen, och arbetslösheten ligger på en låg nivå.



Figur 1: De studerandes placering två år efter studentexamen i huvudstadsregionen under åren 2015-2017. Indelning enligt arbete, arbetslöshet, studier och övrigt. Källa: Kouluikkuna.

MetloFin-undersökningen, som utförs av Helsingfors universitet, från 2016 (figur 2) beskriver de studerandes kunskande och välmående i gymnasier inom metropolområdet. Grankullas gymnasier placerar sig mycket bra både vad gäller kunskande och välmående. Samma år gjordes i huvudstadsregionen en gemensam förfrågan om gymnasiernas serviceförmåga som riktades till första årets studerande (tabell 3). Den visar att våra studerande är mycket nöjda inom alla delområden: lärmiljö, verksamhetskultur, lärande, undervisningsarrangemang, handledning och välmående.





Figur 2: Inlärningsresultat och välmående inom metropolområdet 2016. Andra årets studerande från 16 kommuner och 74 gymnasier hade besvarat enkäten. Grankulla markerats i svart. Källa: MetloFIN-2016.

Tabell 3. Huvudstadsregionens gemensamma förfrågan om gymnasiernas serviceförmåga 2016. Förfrågan var riktad till första årets gymnasiestuderande (Pääkaupunkiseudun lukio-opetuksen palvelukykykysely 2016).

Keskiarvot, missä 4=täysin samaa mieltä, 1=täysin eri mieltä

	KAIKKI LUKIOLUOKAT			KAUPUNGIT			
	Kaikki n=2835	Suomen- kielinen n=2464	Ruotsin- kielinen n=315	Espoo n=841	Helsinki n=1299	Kauniainen n=172	Vantaa n=523
Oppimisympäristö	2,97	2,96	2,98	3,05	2,91	3,17	2,90
Toimintakulttuuri	3,33	3,33	3,34	3,32	3,33	3,54	3,29
Oppiminen	3,11	3,11	3,12	3,14	3,07	3,38	3,06
Opetuksen järjestäminen	3,00	2,99	3,05	2,94	3,02	3,25	2,94
Ohjauksjärjestelmä	3,08	3,08	3,06	3,06	3,07	3,33	3,04
Hyvinvointi	3,15	3,14	3,23	3,11	3,16	3,41	3,08

 = Osa-alueen paras tulos
 = Osa-alueen heikoin tulos

Enligt skolhälsoenkäten 2017 tycker gymnasisterna i Grankulla mer om att gå i skolan än studerande i genomsnitt i Finland (75,4 % – 71,5 %) och gymnasisternas föräldrar uppskattar skolgången mer än föräldrar i genomsnitt i hela landet (95,8 % – 89 %). De studerande i skolorna upplever sig också vara mer delaktiga i skolgemenskapen i förhållande till hela landet (59,7 % – 54,5 %). I tabell 4 kan studerandes svar till vissa frågor i THL:s skolhälsoundersökning 2017 jämföras.

Tabell 4: En jämförelse av gymnasiestuderandes svar på vissa frågor om välmående, delaktighet och tillgång till studerandevårdstjänster i huvudstadsregionen. Källa: THL:s undersökning Hälsa och skola 2017.

	Esbo	Helsingfors	Grankulla	Vanda
Känner att livet har mål och mening, %	73,7	71,7	78	75,3
Känner sig värdefull, %	74,6	71,8	79,4	76,6
Tycker om skolgången, %	73,6	71,5	75,4	67,2
Förseningar åtminstone varje månad, %	32,8	36,9	32	34,1

Har röstat i valet av klassrepresentant eller i elevkårsvalet under läsåret, %	29,3	44,4	63,3	34,2
Bra påverkningsmöjligheter i skolan, %	9,4	11,6	13,3	12,1
Känner sig ensam, %	9,4	11	8,8	9
Har fått stöd och hjälp av lärare för sitt välbefinnande under läsåret, %	82,2	80,4	83,7	83,1
Har fått stöd och hjälp av skolpsykologen för sitt välbefinnande under läsåret, %	53,7	55,2	65,2	58,4

Resultaten från skolhälsoundersökningen 2019 analyseras och publiceras senare. De första uppgifterna som fått ger vid handen att resultaten överlag är goda, t.ex. 61 procent av Grankullas gymnasiestuderande känner att de är en viktig del av skolgemenskapen, mot 51 procent i hela landet.

Verksamheten vid Kauniaisten lukio

Kauniaisten lukio har 415 studerande. Skolan har höjt sin årliga antagning från 120 studerande för några år sedan till 134 studerande. De nuvarande lokalerna gör det omöjligt att öka antalet studerande (Heino 2015).

Gymnasiet har under de senaste åren utvecklats under devisen Lukiolaisen bisneskoulu (sv. ”Gymnasistens businesskola”), vilket har inneburit att skolan har profilerat sig med företagsekonomi och samhällsfrågor. Hösten 2019 startar ”gymnasistens businesslinje”, som tar in 25 studerande. Linjens kurser är fortsättningsvis i huvudsak öppna även för studerande på den allmänna linjen, som tar in 109 nya studerande på hösten 2019. Businesskolan och businesslinjen har gett gymnasiet anseende på nationell nivå och en plats i nätverket för skolor som utvecklar företagsekonomiska studier. De studerandes företag GraniWorks är till exempel ett av de få företag som är verksamma vid gymnasier i Finland och en förebild i utvecklingsarbetet vid många andra gymnasier. En framtida utvecklingsinriktning och gemensam nämnare i utvecklingen av busnesstudierna är hållbar företagsekonomi.

För de ålderskategorier som började under 2016 och 2017 deltog gymnasiet i det försök som undervisningsministeriet lanserade gällande timfördelningen inom realämnen. De studerande kan välja timfördelning antingen enligt försöket eller enligt läroplanen. Valet fördelade sig så, att omkring hälften av de studerande valde timfördelning enligt försöket och hälften traditionell timfördelning enligt läroplanen. Försöket var särskilt till nytta för studerande som var klart inriktade på naturvetenskaper. Det gagnade också studerande som var intresserade av kurser vid businesskolan i och med att de inte behövde välja lika många obligatoriska kurser i realämnen.

Tillsammans med cirka 10 andra gymnasier hör Kauniaisten lukio till nätverket Bridge, som omfattar södra Finlands viktigaste gymnasier med ekonomi och samhällsfrågor som prioriteringsområden. Därtill har skolan ett nära samarbete med gymnasierna i Esbo och Kyrkslätt i många frågor.

För businesskolan och businesslinjen omfattar samarbetsnätverket inte bara det nämnda Bridge-nätverket, utan även ett stort antal aktörer inom arbetslivet och högskolor, exempelvis Aalto-universitetet och Villmanstrands tekniska universitet. Helsingfors universitet är samarbetspartner exempelvis i fråga om informationsteknik och Kenya-samarbetet.

Internationellt verkar Kauniaisten lukio inom nätverket av Erasmusskolor som organiserar utbyte av studerande. Både Kauniaisten lukio och Gymnasiet Grankulla samskola hör till Finlands MEP-skolor, som skickar ut studerande till evenemang för Model European Parliament inom EU och Östersjöregionen. Kauniaisten lukio håller för närvarande på att inleda ett samarbete inom ett nätverk för gymnasier i Östersjöregionen som har företagsekonomi som prioriteringsområde.

I Kauniaisten lukio jobbar idag en lärarpersonal på 29. Av dessa är 24 fastanställda lektorer med gymnasiet som huvudskola, 3 lektorer med grundläggande utbildningen som huvudskola och 2 timlärare av vilka en i fast anställning.

Kauniaisten lukio ligger inte optimalt till med tanke på kollektivtrafiken. Björkgård, varifrån det tar 15 minuter att gå till skolan, är den närmaste järnvägsstationen. HRT:s trafikplanering ändrade bussrutterna när metron blev klar, vilket ledde till en försämring för skolan. Nu är läget något bättre efter att en ny bussrutt (buss 212) infördes 12.8.2019.

Skolans läge i förhållande till Gymnasiet Grankulla samskola är inte heller särskilt gynnsamt för dagligt samarbete mellan skolorna.

Verksamheten vid Gymnasiet Grankulla samskola

Gymnasiet Grankulla samskola (GGs) har idag en god dragningskraft p.g.a. ett gott rykte bland allmänheten. Antalet förstahandssökande har nästan fördubblats på tio år och medeltalsgränsen stigit med ett helt vitsord (tabell 2). Gymnasiet Grankulla samskola har uppvisat goda resultat i mätningar av både inläring och av de studerandes välmående och trivsel såväl nationellt som regionalt (THL:s Hälsa i skolan 2017, metloFIN-undersökningen 2017, huvudstadsregionens gemensamma utvärderingar) som i skolans egna interna utvärderingar (eduzef 2018, abiturienternas utvärdering 2014 – 2019). År 2019 rankades GGs som tredje bästa gymnasium i Finland bland de gymnasier som utexaminerar mer än 50 studerande per år (<https://www.sss.fi/2019/06/sttn-lukiovertailun-karkikaksikko-muistuttaa-jaksamisen-tarkeydesta-luokassa-pitaa-tuntea-olevansa-turvassa-2/>) och år 2018 som fjärde bästa (Hbl 3.23.2018 <https://www.hbl.fi/artikel/stt-finlandssvenska-gymnasier-toppar-nationell-statistik-pa-studieframgang/>).

GGs är medlem i SHE (Schools for Health in Europe, Skolor för hälsa i Europa). Skolor som hör till detta nätverk sätter stor fokus på att jobba för samhörighet, trivsel och välmående i skolan. En närvarande och tydlig humanistisk värdegrund i skolan är grunden för det arbete för välmående som utförs på skolan. Det allmänna välmående bland de studerande har också stött framgången i deras studier då de studerandes välmående och inlärningsresultat ofta är beroende av varandra.

GGs har profilerat sig som ett gymnasium som satsar på internationell och högskoleförberedande verksamhet. Skolan har skapat ett nätverk av vänskolor ute i världen och ordnar årligen ett tiotal internationella projekt och exkursioner med mål att av skolans studerande fostra medvetna och ansvarsfulla globala medborgare. Utan understöd av Stiftelsen Grankulla samskola skulle denna verksamhet inte vara möjlig i nuvarande utsträckning.

Kontakterna till inhemska högskolor och till alumner är livlig. Under läsåret ordnas ett stort antal studiebesök till högskolorna och antalet högskolor som gästar GGs för att berätta om sina utbildningar är stort. En förutsättning för detta har varit en tillräcklig resurs för handledningsverksamheten. Denna resurs har efter övergången till den nuvarande läroplanen med flera obligatoriska kurser i studiehandledning varit ansträngd. Samarbetet med högskolorna och goda handledare har som stöd för goda resultat i studentskrivningarna resulterat i att en stor andel av skolans studerande kommer in vid de högskolor de söker till (Vipunen.fi; Figur 1, Bilaga 1).

GGs har idag ett rykte om sig att vara en skola som tillämpar modern pedagogik. Skolan har progressiva lärare och har under de senaste åren varit med i många pedagogiska projekt. Det senaste innebär ett stort fokus på djupinläring och utvecklandet av kompetenser och färdigheter bland de studerande. GGs är också en aktiv aktör inom Svenskfinlands största gymnasiering GNet som erbjuder sina studerande distanskurser och lärare fortbildning och coaching i utvecklandet av verksamheten.

I Gymnasiet Grankulla samskola jobbar idag 19 lektorer med gymnasiet som huvudskola, tre lektorer med grundläggande utbildningen som huvudskola och sex timlärare av vilka tre i fast anställning. Den senaste reformen av antagningen till högskolorna har lett till att efterfrågan och utbud på undervisning inte fullt fyller skolans behov. I språken och de humanistiska ämnena har behovet av undervisning gått ner medan det drastiskt ökat i efterfrågan på undervisning i

naturvetenskaperna. Skolan har utmaningar med att få timmarna att räcka till vissa tjänster och samtidigt behov av att anställa timlärare i andra ämnen.

Samarbetet mellan gymnasierna

Samarbetet mellan gymnasierna sker på olika nivåer och berör såväl personal som studerande i olika grad beroende på samarbetets art. Programmet inkluderar gemensamma internationella kurser i Kenya och Taiwan med tillhörande samarbete kring ansökningar och finansiering. Den äldsta gemensamma kursen är Lapplandskursen, som har genomförts i trakten av Ylläs i 20 år. Undervisningen i det andra inhemska språket har i några år genomförts enligt ett koncept för tandemundervisning, där en grupp innehåller elever som studerar det andra inhemska språket från båda skolorna. Skolorna har två gemensamma tandemkurser per år. De studerande kan välja om de vill avlägga kursen enligt tandemkonceptet eller på traditionellt vis i en grupp för det andra inhemska språket. Tandemkurserna har förverkligats som fulla kurser med ca 30 studerande per kurs.

I studierna i korta främmande språk har studerande vid GGs avlagt de första kurserna i tyska, franska, ryska och spanska vid det finska gymnasiet. Båda skolornas timscheman bygger på samma modell, vilket i princip låter studerande välja kurser från båda gymnasierna. Avståndet mellan skolorna utgör dock ett fysiskt hinder. Avståndet är 1,2 km, vilket innebär att de studerande inte hinner förflytta sig från en skola till den andra under en rast (18 minuters promenadväg enligt Google Maps). Tillfälliga besök och samarbetsformer går att ordna, men att passa in timmarna för en viss kurs i de studerandes läsordning är inte helt lätt. Särskilt för de finskspråkiga studerande är det en utmaning att ta kurser på svenska. De tvåspråkiga studerande vid GGs kan lättare ta kurser på finska vid det finska gymnasiet.

Från och med hösten 2019 kommer gymnasierna i samarbete med stadens DigiLab att erbjuda tre kurser i programmering för båda skolornas studerande. Undervisningen kommer att hållas i DigiLabbets utrymnen i Odenwall och den hålls på engelska.

Samarbetet mellan skolorna är regelbundet inom förvaltningen och bland lärarna. Lärarkårerna besöker varandra då och då, och exempelvis elevhälsogrupperna träffar varandra. Gymnastiklärarna samarbetar mycket i praktiken och i frågor om ICT och Abitti delar gymnasierna sitt kunnande. De arrangerar studentskrivningarna tillsammans när antalet abiturienter är litet.

Gymnasiernas planerade kursutbud i jämförelse med den rådande timfördelningen är presenterade i tabell 5. Tabellen presenterar gymnasiernas timfördelning (Statsrådets förordning 942/2014), de skolspecifika kurserna som godkänts av utskotten, samt kurserna som gymnasierna erbjuder under läsåret 2019-2020 inom de olika kurskategorierna. Ur tabellen framgår bl.a. att språkprogrammen oberoende av gymnasiernas storlek kräver resurser. Anmärkningsvärt är även skillnaden i resursfördelning mellan A- och B-språk i gymnasierna, vilket främst reflekterar det andra inhemska språkets ställning för de olika språkgrupperna. Utbudet av kurser i A-språken motsvarar 20% av kurserna som erbjuds i GGs. Motsvarande siffra för Kauniaisten lukio är 14%. I bägge skolorna utgör utbudet av kurser i A- och B-språk 25% av det totala kursutbudet.

Även värt att nämna är satsningarna på matematik (14% av det totala kursutbudet), speciellt i jämförelse med humanistiska och samhällsvetenskapliga ämnen (20% av det totala kursutbudet), vilka som ämnesgrupp inbegriper det dubbla antalet obligatoriska och fördjupade kurser än i matematik. Antalet parallellgrupper per kurs är starkt kopplat till gymnasiernas tillgång på utrymmen och storleken på klassrummen. Skillnaderna i jämförelsen av antalet kurser per studerande (tabell 5: 1,18 i Kauniaisten lukio och 1,22 i GGs) och av verksamhetsbidraget per studerande (Tabell 8 och 9) kan delvis förklaras av skillnaderna i gymnasiernas storlek.

Tabell 5: Den nationella timfördelningen och utbudet av kurser i stadens gymnasier. ** Business kurser GNet, Gemensamma ICT kurser

Läroämne eller Ämnesgrupp	Obligatorisk Fördjupad		Skolvisa fördjupade/ tillämpade*		Obligatoriska GGs Lukio		Fördjupade GGs Lukio		Skolvisa GGs Lukio		Totalt GGs Lukio	
Modersmål och litteratur	6	3	7	6	24	31	6	12	9	2,5	39	45,5
A-språk	6	2									72,6	67,5
Finska			2		12		2		2		16	0
Mofi			2		12		1		2,8		15,8	0
Engelska			3	2	28	32	4	10	4	6	36	48
Svenska				3				5			0	14
Tyska			2	1	4,8	3		1,5		1	4,8	5,5
B-språk											22	56,5
Svenska	5	2		3				4		2	0	27
övriga B-språk	B2, B3	8, 8	B2-B3								0	0
Tyska			3-5				7,2	7			7,2	7
Franska			2-4				7,6	8			7,6	8
Ryska			1-3				0	5,5			0	5,5
Spanska			2-4				7,2	9			7,2	9
Matematik											51	70
gemensam kurshelhet	1				4	5					4	5
kort lärokurs	5	2	3	5	5	9	2	4	1	4	8	17
lång lärokurs	9	3	4	8	27	36	7	8	5	4	39	48
Miljö och naturvetenskaper											62	74
Biologi	2	3	2	3	7	10	6	5,5	3	1,5	16	17
Geografi	1	3	3	2	5	5	3	6	1	2	9	13
Fysik	1	6	3	3	4	5	14	17	6	3	24	25
Kemi	1	4	1	2	5	6	7	11	1	2	13	19
Humanistisk-samhällsvetenskapliga ämnen											76	99,5
Filosofi	2	2	1	3	7	10	0	2		0,5	7	12,5
Psykologi	1	4	2	4	4	5	4	6	2	3,5	10	14,5
Historia	3	3	6	4	12	15	3	5	5	2	20	22
Samhällslära	3	1	4	9	12	15	2	2	8	8,5	22	25,5
Religion/livsåskådningskunskap												
Ev.lut.	2	4	2	2	9	10	0	3			9	13
Ort. rel.					1	1					1	1
Livsåskådnning					1	1					1	1
Hälsökunskap	1	2	3	2	4	5	1	3	1	2	6	10
Konst- och färdighetsämnen		3									34,3	51
Gymnastik	2	3	6	6	8	12	2	4	4,5	6	14,5	22
Musik	1-2	2	2	7	8	9	0	0,5	0,8	1,5	8,8	11
Bildkonst	1-2	2	4	6	6	11	3	2	2	5	11	18
Temastudier		3	4-18	20				2,5	12	3**	5,5	12
Studiehandledning	2		2	1	8	10			1		9	10
ICT			3	9					3	3	3	3
					217,8	276	91,5	153	65,1	60	374,4	489

Lokaliteterna

Kauniaisten lukios utrymmen

Det finska gymnasiet och Kasavuoren koulu delar på fastighetens klassrum så att skolorna inte använder separata delar utan båda skolorna har klasser på olika håll i fastigheten. Därav följer att högstadieläverna och de studerande i gymnasiet vistas i alla delar av skolhuset. Vissa delar av skolan är i högre grad i gymnasiets bruk, till exempel den senast färdigställda nya flygeln, där fem av sex klassrum används av gymnasiet. Under de gemensamma rasterna är det trångt i byggnadens smala korridorer, då eleverna från båda skolorna har rast och förflyttar sig till klasserna för nästa lektion. Under matraster blockeras huvudkorridoren av de studerande som köar till matsalen. Det är ont om öppna lokaler där eleverna lämpligen kan tillbringa raster i fastigheten. Det optimala vore att eleverna skulle kunna använda öppna lokaler för studier, arbete i smågrupper eller självständigt arbete.

Gymnasiets klassrum är små för gymnasiebruk (tabell 6). Gruppstorleken kan inte bli större än 33–34 elever, eftersom det inte finns plats. Endast ett normalt klassrum och auditoriet kan inrymma större grupper. Särskilt storleken på musikklassen och bildkonstklassen i gymnasiets bruk ger problem, då inte någondera har ordentligt med plats för mer än 23 personer. Även de klassrum som naturvetenskaperna förfogar över är för små för att vara väl lämpade för växling mellan teori och experimentellt arbete i undervisningen, vilket ämnena kräver.

Gymnasiet kräver mycket plats som är lämplig för självständigt arbete och arbete i smågrupper. Sådana rum är det ont om och de finns företrädesvis i anslutning till skolbiblioteket.

Högstadiet och gymnasiet har olika behov, varför den ena skolformen kan ge den andra problem om de är verksamma i samma fastighet. Gymnasiet har provveckor i slutet av alla de fem perioderna, vilket gör att det normala arbetet i högstadiet ger upphov till oväsen i gymnasieklasserna. Under studentskrivningarna kan högstadiet inte använda gymnastiksalen. På grund av skrivningarna är gymnastiksalen inte tillgänglig ca 7–8 veckor per år. Under gymnasiets temastudieveckor försvårar högstadiets verksamhet förläggningen av gymnasiekurser i skolans lokaler. En något avvikande rytm i skolornas raster och matraster ger ständigt upphov till små störningar i den andra skolans lektioner.

Gymnasiet Grankulla samskolas utrymmen

Fram till år 2013 antogs årligen till skolan 92 nya studerande. De senaste åren har antalet nya studerande som antagits höjts till 97. Därtill har årligen ett antal studerande antagits till andra studieåret och andelen studerande som valt att avlägga gymnasiet på fyra år har stigit. Gymnasiet Grankulla samskola inledde hösten 2018 med 308 studerande. Det är en ökning med 12% av antalet studerande på en tidsperiod av tio år. Under motsvarande tidsperiod har gymnasiet av grundläggande utbildningen fått ett undervisningsutrymme till. Bristen på utrymmen är påtaglig. Det gäller undervisningsutrymmena, men speciellt de studerandes allmänna utrymmen.

Gymnasiet har i dagsläge 12 allmänna undervisningsutrymmen och 3 specialsalar till sitt förfogande (tabell 6). Därtill delar gymnasiet musik- och bildkonstsal med Hagelstamska skolan. GGs har 675m² till sitt förfogande för allmän undervisning och 270 m² specialsalar för fysik, kemi, biologi och geografi, musik och bildkonst. Tillsammans utgör dessa utrymmen 945 m². Därtill delar gymnasiet gymnastik- och matsal samt bibliotek med Hagelstamska skolan. Den sammanlagda summan kvadratmeter dessa gemensamma utrymmen inberäknade uppgår till 2007 m². (SUS 5.10.2015 §75).

Tabell 6: Jämförelse av utrymmena i användning av gymnasierna i Kasavuoren koulu och svenska skolcentret.

		Kasavuori		Skolcentrum	
möjlig gruppstorlek i undervisningen	klassrummets storlek, m ²	st.	m ²	st.	m ²
10–16	28				
	41	0,5	20,5		
15–22	46				
	49	1	49		
	50	1	50		
	52,5			1	52,5
22–30	58				
	58,5			1	58,5
	59	1	59		
	59,5	1	59,5	1	59,5
	60	2	120	1	60
	61	2	122		
	62	1	62		
	62,5	2	125		
	63			4	252
	64	1,5	96	2	128
	64,5			1	64,5
	69	2	138	1	69
30–40	76,5	1	76,5		
	90	0,5	45		
		15	1 022,5	12	744
specialklass	musik	1	59	0,5	42,75
	teckning	1	73,5	0,5	33,25
	gymnastik	1	425,25	0,5	293,5
	laboration	2	107	2	125,5
			664,75		495
Totalt			1 687		1 239

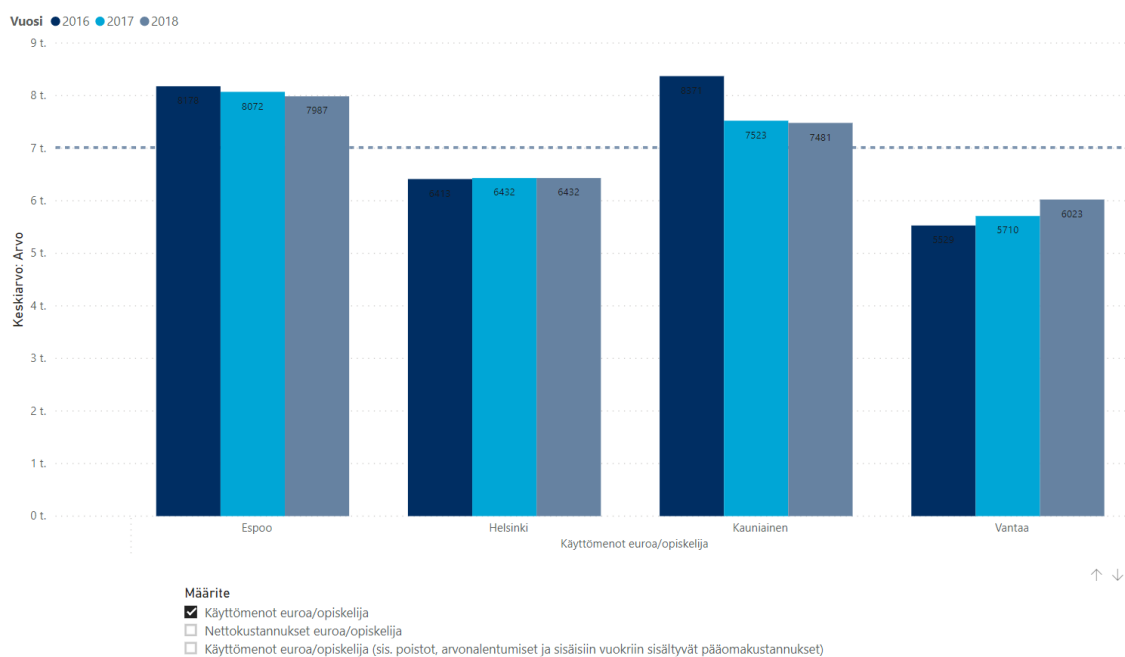
Enligt Utbildningsstyrelsens räknemodeller för utrymmesbehov för gymnasier (bilaga 4) skulle ett gymnasium på 300 studerande kräva 2280 nytto-m² utrymme för de studerande och därtill arbetsutrymme för lärare. En arkitektutredning från 2015 (SUS 05.10.2015 §75) påvisade för GGs del en brist på utrymmen för studerande på 286 m² och för lärare på 49 m² ifall antalet studerande vid GGs skulle vara 300. Hösten 2018 var 308 studerande inskrivna vid GGs och underskottet av utrymmen därmed uppskattningsvis ca 60 m² större. Byggnaden är också indelad i traditionella klassrum på 45 - 60 m² som i allt mindre grad lämpar sig för den verksamhetskultur som beskrivs i gymnasiets nya läroplan GLP2021. Förutom större utrymmen skulle skolan därmed också behöva ändringar i den rådande rumsdispositionen.

Av gymnasiet 14 undervisningsutrymmen är tio större än 60 m². I dessa ryms högst 32 studerande. Tre av de fyra mindre klassrummen finns i Nya paviljongens mellersta våning som vad gäller kvadratmetrar och syretillförsel är dimensionerade för 24 studerande. Kurserna i de ämnen som undervisas i dessa utrymmen (engelska och andra språk) måste p.g.a. dessa begränsningar ofta spjälkas i flera parallellgrupper än andra ämnen, vilket ger en betydande tilläggskostnad.

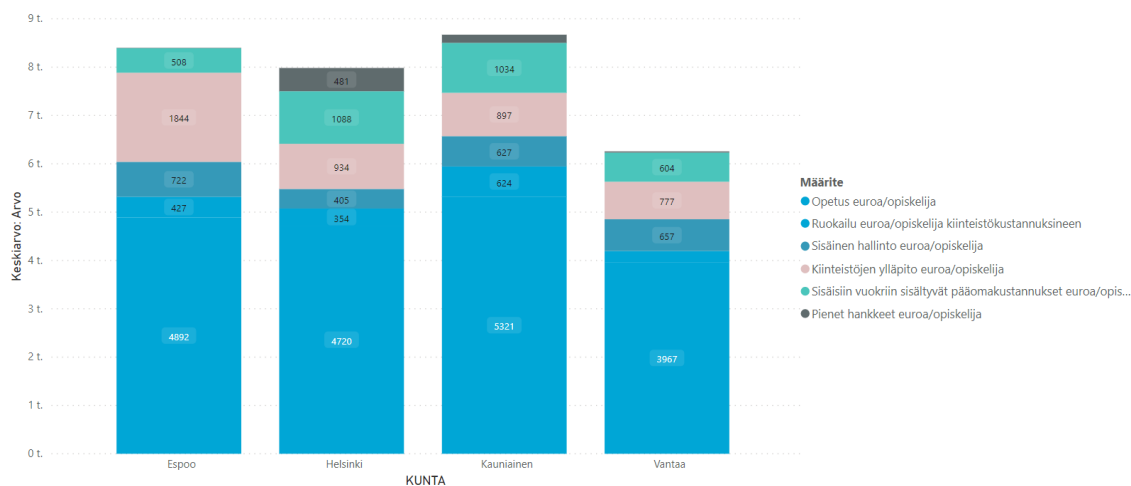
Både skolans bildkonstsal och musiksäl rymmer inte flera än 20 studerande p.g.a. all den utrustning som dessa ämnen behöver. Därför måste kurserna i dessa ämnen också ofta delas i flera parallellgrupper än i andra ämnen.

Ekonomi

I figur 3 framgår det att Grankulla av huvudstadsregionens kommuner satsar totalt mest medel på gymnasieutbildningen per studerande (Kouluikkuna). År 2017 då staden gjorde en större nedskärning gick emellertid de totala kostnaderna per elev ner under Esbos nivå. Esbo har stora fastighetsutgifter per studerande, men Grankulla satsar mest på själva undervisningen och även på skolmaten (figur 4). Intressant är att Esbo har större administrativa utgifter än Grankulla, vars administrativa utgifter ligger på ungefär Vandas nivå. Statsandelarna har sedan 2015 inte ändrats märkbart, variationen ligger under ± 150 euro per studerande (tabell 7).



Figur 3: Användandet av resurser för gymnasieutbildningen i huvudstadsregionen åren 2016-2018. Driftsutgifter, euro/studerande. Källa: Kouluikkuna



Figur 4: Resursfördelningen inom gymnasieutbildningen år 2016-2018. Indelning i undervisning, mat inkl. fastighetskostnader, intern administration, upprätthållande av fastigheterna, interna hyror, mindre anskaffningar i euro/studerande. Källa: Kouluikkuna.

Tabell 7: Statsandelar 2014-2020 (<https://vos.oph.fi/cgi-bin/tiedot2.cgi?saaja=2353;tnimi=vos/v19/v06yt7s19.lis>).

År	Antal studerande			Statsandelar
	totalt	Fi.spr.	Sv.spr.	
2014	657	377	280	5862
2015	668	381	287	5476
2016	657	365	292	5597
2017	692	385	307	5620
2018	701	408	293	5576
2019	723	418	305	5550
2020	704	406	298	5940

Enligt regeringsprogrammet (3.6.2019) reserveras 18 milj. euro för fastställande av pris per enhet för gymnasieutbildningen.

Kauniaisten lukios kostnader per studerande har under några år gått ner betydligt (Tabell 8). Detta är inte enbart en följd av den effektivisering av verksamheten som det ökade antalet studerande har medfört, utan även en följd av de besparingsåtgärder som staden vidtog 2017. Antalet undervisningsgrupper har dragits ner i de obligatoriska kurserna, vilket har lett till större gruppstorlekar. Följdverkningarna har även gällt fördjupade och tillämpade kurser, där 8 studerande har betraktats som minimum för gruppstorleken. Man har gjort undantag för korta främmande språk och vissa andra ämnen för att kunna ordna undervisning med mindre grupper (till exempel slagit ihop grupper från olika kurser).

Tabell 8: Verksamhetsbidrag per elev i Kauniaisten lukio sedan 2015 (Källa: Boksluten 2015-2018).

Bokslut	Verksamhetsbidrag/elev	Antal elever
2015	7680	377
2016	7674	380
2017	6955	395
2018	6940	422

Gymnasiet Grankulla samskolas resurs räknat i totala antalet kurser (undervisning och ersättning för övriga uppgifter, den s.k. gymnasieresursen har sjunkit med drygt 11% från läsåret 2011-2012 till läsåret 2019-2020. GGs har från och med inbesparingsåret 2017 (tabell 9) försökt bromsa en motsvarande procentuell nedskärning i antalet undervisning genom att dra in en del övriga uppgifter, genom att inte betala ut ersättningar för vikariat och genom att betala ut ett lägre arvode för de övriga uppgifterna. I jämförelse med många andra gymnasier är dessa arvoden lägre i GGs. Minskningen i undervisade kurser har därmed stannat på 7% på bekostnad av annan verksamhet.

Tabell 9: Verksamhetsbidrag per elev i Gymnasiet Grankulla samskola åren 2015-2018. Källa: Bokslut 2015-2018)

Bokslut	Verksamhetsbidrag/elev	Antal elever
2015	8684	288
2016	8826	294
2017	8081	294
2018	7947	297

Enhetsskola - slutrapporten (SF 7.11.2016 §54) lyfter fram möjligheten för Grankullas gymnasier att förbättra produktiviteten och sänka enhetspriset genom att öka antalet studerande och bilda större grupper. Den dåvarande genomsnittliga gruppstorleken var 19 studerande, idag är det 20,5 (SUUS 22.10.2019 §78). Enligt rapporten kunde Kauniaisten lukio öka antalet studerande till 450 eller 500 och GGs till 330-345 studerande, förutsatt att utrymme finns. I utredningen framgick det att enligt de då rådande premisserna skulle utgifterna för ökningen av antalet studerande från 375 till 500 vid Kauniaisten lukio öka med 93 000 euro/år, men inkomsterna i form av statsandelar skulle öka mycket mer, med 590 000 euro/år. Lösningen utgick ifrån att Mäntymäen koulu renoverades för gymnasiets behov.

Utsocknes studerande

Grankulla har i sina gymnasier 531 studerande från andra kommuner (statistik 20.09.2019) jämfört med 188 från den egna kommunen. Stadens egen finansieringsdel (kostnaden utöver statsandelen) för dessa utsocknes studerande är ca 907 000 euro (tabell 10).

Samtidigt finns det emellertid närmare 200 Grankullabor som går i gymnasium i Esbo, Helsingfors, Kyrkslätt, Vanda eller Sibbo (vipunen.fi; bilaga 5). Dessa kommuner lägger sammanlagt ut av sin kommuns egna medel för dessa ca 314 000 euro utöver statsandelarna (Kouluikkuna, Sipoon kunta 2019).

Om Grankulla skulle öka Kauniaisten lukios studerandeantal till 500 och GGs till 400 torde stadens kostnad för utsocknes studerande sjunka till 543 000 euro. Prognosuträkningen är för år 2026 och gör antagandet att alla elever i Grankulla som är Grankullabon och avslutar sin grundläggande utbildning åren 2024-2026 antas till gymnasierna.

Tabell 10. Kostnader för utsocknes studerande. *) bygger på prognosfigur 7: 6200 e/stud om 500 studerande (egen andel 650 euro/stud), 7220 e/stud om 400 studerande (egen andel 1670 euro/stud). ** ifall alla Grankullabo i våra skolor åren 2024-2026 antas till gymnasiet (230 finskspråkiga studerande och 180 svenskspråkiga), utsocknes då ca 280 i Kauniaisten lukio och 220 i GGs.

	Antal studerande 2019			Kostnader 2018				Prognos 2026
	Grankulla	Övrig hemort	Totalt	kostnad euro/stud.	statsandel	Stadens fin.andel	Stadens andel totalt	Stadens andel om lukio 500, GGs 400 stud. *)
Lukio	72	350	422	6 940	5 576	1 364	477 400	175 500
GGs	116	181	297	7 947	5 576	2 371	429 151	367 400
Totalt	188	531	719				906 551	542 900

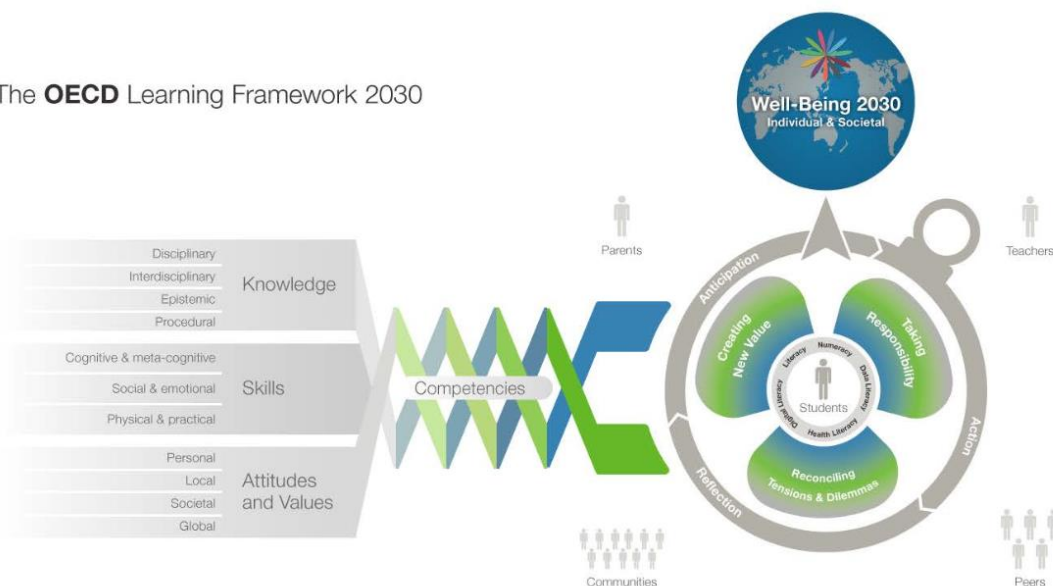
Framtidens gymnasium

I Finland tyder utveckling på att de som är födda på 1970-talet blir den åldersklass som har den högsta utbildningsnivån. Vår utbildning håller inte heller riktigt jämna steg med internationaliseringsutvecklingen i en allt mer globaliserad värld. Utan examen på andra stadiet blir 16 procent av åldersklassen, även om det har fastställts att samhället av i dag ställer krav på att alla bör ha en examen på andra stadiet för att bli sysselsatta och delaktiga. (regeringsprogrammet 3.6.2019)

Framtidens gymnasium måste återspegla behoven och förändringarna i vårt samhälle. Vi vet att globaliseringshastigheten tilltar hand i hand med utvecklingen inom teknologi. Denna framfart orsakar enligt OECDs rapport om utbildning 2030 (OECD 2018), utmaningar för vår miljö, våra sociala strukturer samt för vår ekonomi. Samtidigt öppnar sig otaliga möjligheter för mänskligheten att påverka och styra de megatrender vi nu förutspår. Redan nu utbildar vi unga i våra skolor för en framtid vi inte kan förutspå. Således måste våra skolor kunna ge våra elever de kompetenser och verktyg de kan behöva för att hitta nya lösningar i vår snabbt förändrande värld. Vi kan säkerligen säga att färdigheter som nyfikenhet, fantasi, uthållighet och självstyrning kommer att behövas. Därtill bör eleverna kunna uppskatta och respektera andras idéer, kunna se lösningars effekter ur andras perspektiv och värderingar m.m. Välmående kan inte längre ses från bara det egna perspektivet utan våra unga måste kunna se välmående från hela samhällets och från vår planets perspektiv. ([https://www.oecd.org/education/2030/E2030%20Position%20Paper%20\(05.04.2018\).pdf](https://www.oecd.org/education/2030/E2030%20Position%20Paper%20(05.04.2018).pdf))

Förutom de sedvanliga framtidskompetenserna som kritiskt och kreativt tänkande, problemlösning, kollaboration, självkontroll och empati lyfter OECD-rapporten ytterligare en kompetens de kallar för transformativ kompetens. Transformativ kompetens innebär förmågan att skapa nytt värde (t.ex. nya produkter och tjänster, nya metoder, nya sätt att tänka), att vara en systemtänkare som ser kopplingen mellan motsägelsefulla eller oförenliga idéer och förmågan att ta ansvar och att se framtida konsekvenser av ens handlingar. Nedan OECDs kompass för hur våra unga kan navigera mot välmående år 2030.

The **OECD** Learning Framework 2030

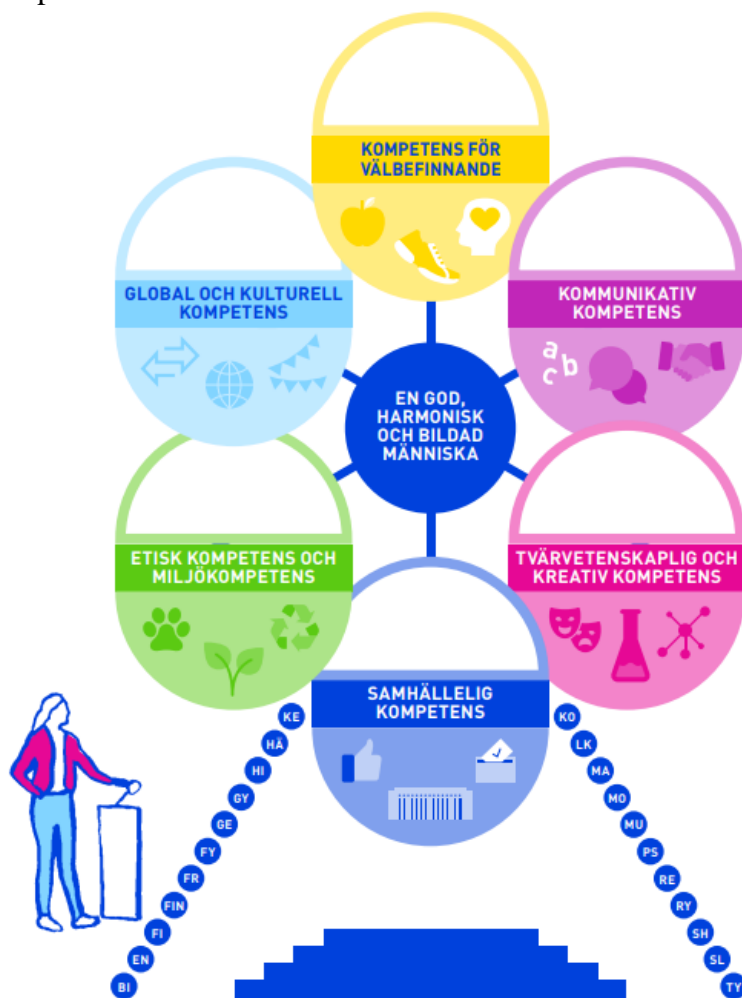


OECDs rapport från 2018 får genklang av den grundläggande utbildningens läroplan från 2016 liksom av den kommande läroplanen för gymnasiet (GLP 2021). GLP 2021 lyfter fram följande kompetenser:

- färdigheter att lära sig samt kognitiva färdigheter
- färdigheter att tänka kritiskt och kreativt
- samarbets- och kommunikationsfärdigheter
- kulturella och etiska färdigheter
- informationshanteringsfärdigheter
- digitala färdigheter
- färdigheter att hantera och förstå ämnesöverskridande helheter

Förutom utveckling av kompetenserna ovan framhäver den nya läroplanen en verksamhetskultur som tar fasta på samhörighet och delaktighet och som upprätthåller/medvetandegör kontakter till omvärlden och ger studerande livskompetens. Läroplanen värnar om att de studerande ska utveckla en mångsidig kompetens via omfattande studieavsnitt och studier över läroämnesgränserna.

Nedan den nya läroplanens vision för en holistisk och välmående student.



Framtidens gymnasium är fortfarande en allmänbildande utbildningsform som ger behörighet till fortsatta studier vid en högskola och som ger de nödvändiga färdigheterna för

högskolestudier och för arbetslivet. Det nya gymnasiet, med den nya läroplanen ska närma sig framtidens kompetensbehov.

Säkerligen kommer vi att se att läroplanerna förnyas regelbundet för att hålla takt med förändringarna i vårt samhälle.

Gymnasiernas vision för framtiden

Kauniaisten lukio är ett gymnasium för hållbar företagsekonomi som har fått en riksomfattande specialuppdrag och har en ansedd businesslinje för gymnasier. Gymnasiet är en välkänd skola med innovativt lärande inom arbetslivsfärdigheter och företagsamhet. Businessstudierna genomförs i samarbete med högskolor. Ett eget företag och en nätbutik som de studerande driver har livlig verksamhet vid skolan. De studerande kan starta egna företag medan de studerar i gymnasiet. Principen om hållbar utveckling har lett till att skolans verksamhet är klimatneutral, vilket även framkommer i de studerandes inställning och arbete.

Under studietiden får gymnasiets studerande utmärkta färdigheter för internationalisering. Detta möjliggörs av ett omfattande språkprogram, studiehelheter på engelska, ett mångsidigt utbud av internationella kurser och samarbete med Gymnasiet Grankulla samskola. Tillsammans med GGs utformar gymnasiet förstklassiga internationella kurser. Att lära sig det andra inhemska språket blir naturligt, då samarbete i vardagen och delade resurser blir möjligt i en gemensam fastighet med GGs.

Gymnasiet Grankulla samskola är ett allmänbildande gymnasium med en global inriktning vars verksamhet bygger på en stark och synlig humanistisk värdegrund med mål att jobba med hela individen. Till detta hör djupinlärd och mångsidig kunskap om världen, utvecklade framtidskompetenser och vilja att jobba för en hållbar framtid. Under gymnasietiden utvecklas de unga till självständiga individer men sådana värderingar och färdigheter som krävs för att såväl individ som samhälle aktivt ska kunna agera för en bättre värld. Gymnasiet samarbetar med de organisationer inom tredje sektorn som arbetar för socioekonomisk global rättvisa och en hållbar exploatering av naturresurser.

Som en del av denna humanekologiska identitet har GGs ett livligt internationellt samarbete med vänskolor och andra aktörer utanför vårt lands gränser. Som stöd för det internationella samarbetet erbjuder GGs i samarbete med Kauniaisten lukio för sina studerande ett brett språkutbud och kurser också på engelska.

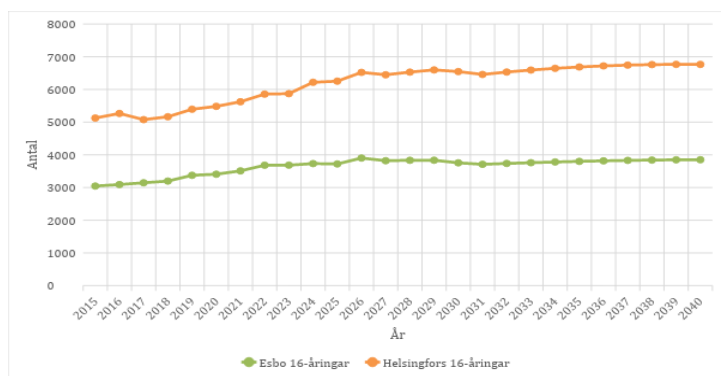
GGs är känt som ett av de mest framstående finlandssvenska gymnasierna inom modern pedagogik. Verksamheten bygger på kollaborativt lärande med djuplärande och utvecklandet av färdigheter som mål. GGs är en lärande organisation där studerande och lärare lär tillsammans. Gymnasiet stöder de studerandes möjligheter att utveckla sina egna styrkor genom ett starkt fokus på den enskilda individen med mål, att varje individ vid övergången till tredje stadiet har en positiv självbild och de färdigheter som krävs för att framgångsrikt ta sig fram i livet och den vilja och kunskap som behövs för att kunna arbeta för en bättre värld.

Utmaningar och möjligheter

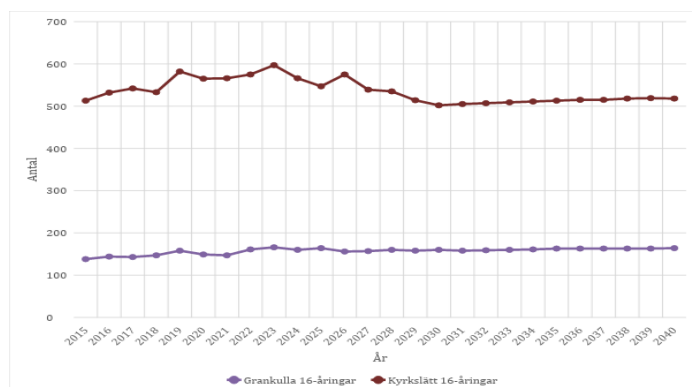
Den demografiska utvecklingen i regionen

Tabell 11: Antalet elever i den svenskspråkiga grundläggande utbildningen i huvudstadsregionen. Det procentuella antalet nybörjarplatser i gymnasiet uträknat enligt antalet platser år 2019.

Årskurs	Vanda	Kyrkslätt	Esbo	Grankulla	H:fors	Antal elever som går ut åk 9		nybörjarplatser i förhållande till avgående elever (%)
						Totalt	år	
0	68	95	362	42	487	1 054	2029	73
1	82	98	343	57	479	1 059	2028	73
2	75	99	346	54	440	1 014	2027	76
3	84	117	354	52	456	1 063	2026	72
4	79	86	366	58	449	1 038	2025	74
5	89	104	336	68	440	1 037	2024	74
6	67	108	358	75	395	1 003	2023	77
7	99	119	308	116	379	1 021	2022	75
8	88	106	300	110	345	949	2021	81
9	100	111	283	104	348	946	2020	81
2019	45	72	150	97	405	769	antal nybörjarplatser	



Figur 5: Totala antalet 16-åringar i Esbo och Helsingfors 2015-2040. Källa: Statistikcentralen (http://www.stat.fi/til/vaenn/index_sv.html)



Figur 6: Totala antalet 16-åringar i Grankulla och Kyrkslätt 2015-2040. Källa: Statistikcentralen (http://www.stat.fi/til/vaenn/index_sv.html)

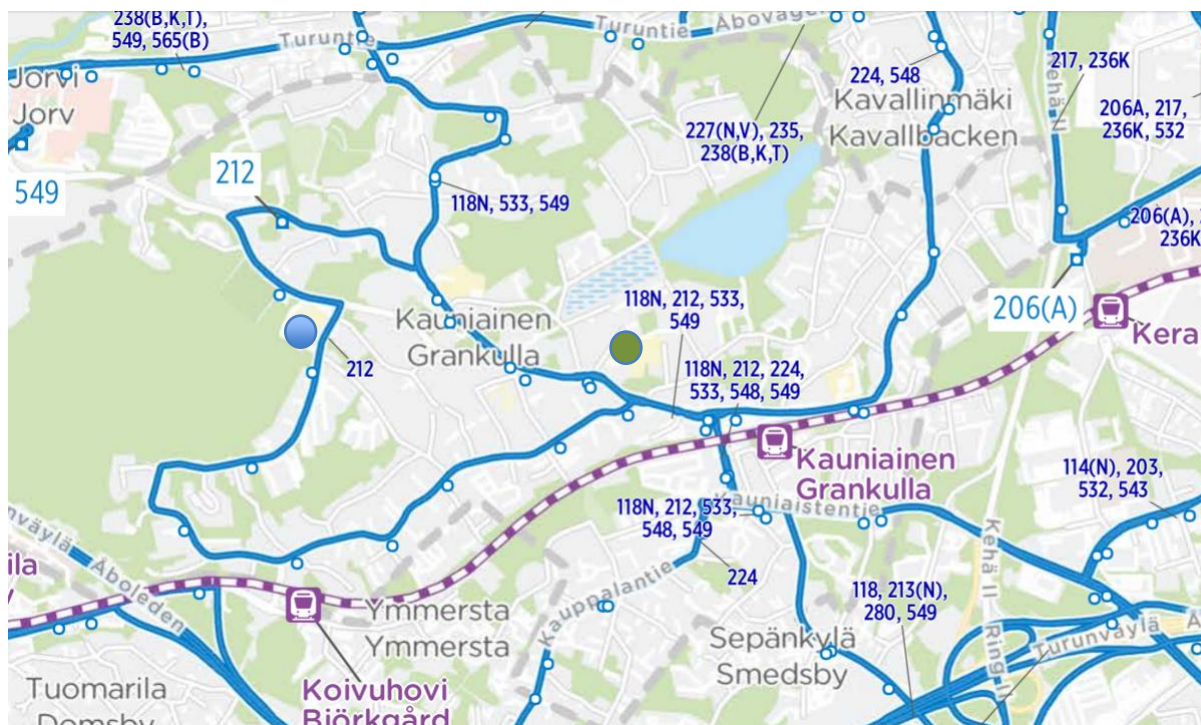
Utmaningar

- Antalet 16-åringar i Esbo förutspås öka med ca 900 unga inom de kommande 10 åren (figur 5). Ifall ens 60 procent av dessa väljer gymnasiestudier innebär det ett antal unga som kan fylla ett nytt gymnasium.
- Befolkningsökningen är stor främst på finska sidan. På svenska sidan har det nu rått ett visst överutbud av gymnasieplatser i regionen som helhet, även om detta inte känts av i Grankulla. I tabell 11 framgår det emellertid att antalet som avslutar nian från svenskspråkig grundläggande utbildning kommer att ligga på en högre nivå under de kommande tio åren än nu, vilket kan leda till att nuvarande platser inte räcker till.
- Befolkningsökningen i närregionen ökar konkurrensen om studieplatser i våra gymnasier. De ungas möjlighet att antas till stadens egna gymnasier har i allt högre grad försvårats redan under de senaste åren, och den här utvecklingen fortsätter.
- Esbo har utökat antalet gymnasieplatser och kommer att fortsätta göra detta åren 2020-2021. Gymnasiebenägenheten i regionen är ca 80 procent. Trots att antalet nybörjarplatser nu utökas är det troligt att antalet studieplatser inte kommer att räcka till för 80 procent av årsklassen år 2022. Utbudet på svenskspråkiga gymnasieplatser sjunker till 72-77 procent under åren 2022-2029 enligt tabell 11.
- Den positiva utvecklingen och det växande antalet sökande till GGs har lett till en press att öka antalet studerandeplatser vid skolan, eftersom antagningsmedeltalet blivit orimligt högt och en betydande del av de sökande inte fått plats de senaste åren.
- Det kan förekomma kraftiga årliga fluktuationer i studerandeströmmarna. Det finns därför inga garantier för att våra gymnasier också i fortsättningen får likadana sökandevolymer som under de senaste åren. Risken är störst inom den svenskspråkiga undervisningen. Inom den finskspråkiga undervisningen handlar det snarare om att man kan få fler andrahandssökande än förstahandssökande, men det totala antalet finskspråkiga unga räcker väl till.

Möjligheter

- Befolkningsökningen i Esbo kan inverka gynnsamt på studerandeantagningen till stadens gymnasier, särskilt gällande finskspråkig undervisning. För GGs inverkar också sökandetrycket från hela regionen, även från Kyrkslätt. GGs är därför mycket beroende av att det goda ryktet bibehålls. Nu är ca 83 procent av Kauniaisten lukios studerande och 40 procent av GGs studerande hemma från Esbo. Se bilaga 2.
- En ökning av antalet studerandeplatser i GGs skulle hålla antagningsmedeltalet på en rimlig nivå, höja sannolikheten för Grankullaungas möjlighet att antas till eget gymnasium samt bättre garantera lärarnas undervisningsskyldighet.
- En större volym skulle utan att försämra utbud och kvalitet sänka kommunens kostnader på ett betydligt sätt. (se tabeller i b) större gymnasier i kapitel Utvecklingsalternativ, s. 33)

Placering och trafikförbindelser



● Kauniaisten lukio

● Gymnasiet Grankulla samskola

Utmaningar

- Kauniaisten lukio ligger inte optimalt till med tanke på kollektivtrafiken. Björkgård, varifrån det tar 15 minuter att gå till skolan, är den närmaste järnvägsstationen. HRT:s trafikplanering ändrade bussrutterna när metron blev klar, vilket ledde till en försämring för skolan. Trafiksvårigheterna inverkar negativt på ansökningarna till Kauniaisten lukio. Nu är läget något bättre efter att en ny bussrutt (buss 212) infördes 12.8.2019. (https://www.Kauniaistenlukio.fi/sv/boende_och_miljo/gator_och_gronomraden_trafik_kollektivtrafik/aktuellt_fran_kommuntekniken/busslinjen_212_kor_kasabergslanken_i_bada_riktningarna.24214.news).
- Kauniaisten lukios läge i förhållande till Gymnasiet Grankulla samskola är inte heller särskilt gynnsamt för dagligt samarbete mellan skolorna. Avståndet är 1,2 km, vilket innebär att de studerande inte hinner förflytta sig från en skola till den andra under en rast (18 minuters promenadväg enligt Google Maps). Att ta sig från det ena skolhuset till det andra tar för lång tid, och därmed är det inte meningsfullt med ständig förflyttning mellan skolorna. Den nuvarande förläggningen av gymnasierna avskilt från varandra stöder inte samarbete av on line-typ mellan skolorna. Tillfälliga besök och samarbetsformer går att ordna, men att passa in timmarna för en viss kurs i de studerandes läsordning är inte helt lätt.
- Den avskilda förläggningen försvårar användningen av vissa undervisningsresurser. Det vore rationellt att exempelvis dela på specialutrustning för undervisningen i naturvetenskaper eller gymnastik och tillhandahålla vissa specialkurser för båda

skolornas studerande (främmande språk, it, ovanligare fördjupade och tillämpade kurser i realämnen, valbara kurser i bildkonst och musik).

- I och med den nya gymnasielagen och GLP får gymnasier en skyldighet till samarbete med högskolor. Ingetdera gymnasiet ligger direkt i omedelbar närhet till något universitet, även om ett mångsidigt utbud av högskolor kan nås med måttligt besvär med tanke på enstaka besök.
- Enligt den nya lagstiftningen och läroplanen ska gymnasiet vara en allt mer aktiv del av samhället med aktiva kontakter förutom till högskolorna, även företagen och tredje sektorn. För att söka synergieffekter med dessa är den optimala placeringen i närheten av kommunernas centrum med den lokaladministration och de lokala företag som där verkar.
- För Kauniaisten lukio är många lämpliga samarbetsparter inom stadens gränser lokaliserade i stadens centrum på 20 minuters promenadavstånd. Ett avstånd som det visat sig ställvis vara oöverkomligt.
- Båda gymnasier är inrymda i samma fastighet som ett högstadium, vilket är en begränsning, då ett naturligt samarbete och gemensamma intressen lättare uppkommer mellan gymnasier, inte mellan gymnasier och högstadier.

Möjligheter

- Båda gymnasier i Grankulla ligger mitt i Esbo och befolkningsprognoserna visar att antalet studerande kommer att vara tillräckligt i trakten.
- GGs läge nära tågstationen har lett till att gymnasiet får betydande antal sökande från Västra Nyland, från Esbo och Helsingfors.
- Att flytta det finska gymnasiet närmare eller till samma fastighet som GGs nära Grankulla centrum skulle betydligt förbättra Kauniaisten lukios position i trafikhänseende.
- Med den nuvarande förläggningen har båda gymnasier utmärkta möjligheter att tillgodogöra sig av Grankulla stads idrottsplatser av olika slag (ishallen, friidrottsplanen, bollhallen, simhallen, slalombacken, Kasabergets motionsslinga och skogsområde osv.). Idrottsplatserna är tilldragande faktorer för gymnasister som idrottar. Även föreningar som står för olika idrottsgrenar är möjliga samarbetspartner.
- GGs läge ger gott stöd för samarbete med stadens medborgarinstitut, Arbetarakademin och Bibelinstitutet. De är möjliga samarbetsparter även för Kauniaisten lukio, men avstånden är större.
- Stadens DigiLab ligger i nära anslutning till GGs och därmed blir det lätt att ha ett samarbete. I samma fastighet är också Bildkonstskolan och Grankulla musikinstitut verksamma.
- Grankulla är till sin yta ett litet område, endast 6 km². Man kan på 20 min promenera mellan skolfastigheterna belägna längst ifrån varandra.

Ny lagstiftning

En ny gymnasielag godkändes 21.6.2018. Den trädde i kraft 1.8.2019 och gäller studerande som inleder sina studier i augusti år 2021. Samtidigt är förordningarna i anslutning till gymnasielagen samt en ny läroplan under bearbetning. Studentexamenslagen godkändes i februari 2019 och även den trädde i kraft 1.8.2019.

Utmaningar

- Omtagning av studentexamen begränsas inte längre och kan leda till problem att förutse antal studerande vid skrivningstillfällena.
- Nya inträdesförfarandet till högskolorna, vilket inte är kopplat till vår nya lagstiftning, leder till höga prestationskrav vid skrivningstillfällena. Detta påverkar välmåendet, skolandan och skolans roll.
- Den större betydelsen av handledning, även efter studierna, ökar arbetsbelastningen för studiehandledarna, men förändrar även arbetsbilden för hela personalen – alla i skolan ansvarar för handledning.
- Samarbete med högskolorna upplevs nu som mycket ensidigt och kräver resursering från gymnasierna för att kunna förverkligas (eftersom det enbart står i gymnasielagen utan förpliktelser för högskolorna).
- Nuvarande USK (arbetstider för lärare, UKTA) gynnar inte de förändringar som den nya lagstiftningen förutsätter, med t.ex. skolspecifika ämnesöverskridande undervisningsmoduler.
- Lärarutbildningen bör hållas ajour med lagstiftningen.
- Från resurseringssynpunkt måste det beaktas behovet av ny personal som t.ex. speciallärare i gymnasierna.

Möjligheter

- Samarbetet med högskolorna ger möjlighet för studerande att följa individuella lärtigar och fördjupa sig i ämneshelheter som de upplever intressanta.
- Den nya lagstiftningen påpekar gymnasierens roll i att ge studerande beredskap för livslångt lärande. Starkt kopplat till livslångt lärande lyfts utvecklandet av framtidskompetenser fram (s.s. kritiskt och kreativt tänkande, problemlösning, kollaboration, företagsamhet, osv.). Lärarfortbildningens betydelse för livslångt lärande måste utvecklas och ger möjlighet för skolorna att även fokusera på och profilera sig inom de områden de upplever betydelsefulla i den fortbildning de ordnar för sin personal.
- Lagstiftningen möjliggör kompletterande av det egna kursutbudet med anskaffning av undervisning från andra aktörer. Detta understöder gymnasiernas profileringsmöjligheter.
- Den nya lagstiftningen har de studerande i fokus och deras välmående. Delvis erbjuder den nya lagstiftningen möjlighet till specialundervisning som stöd i lärandet samt personlig handledning. Handledning ges inte enbart av studiehandledaren utan alla i skolan har ansvar för att handleda. Därtill, ger den nya studentexamenslagen studerande möjlighet till omtagning och lättar därmed på prestationsförväntningarna att klara av en examen under ett visst tillfälle.

Gymnasierens läroplan 2021

Utmaningar

- Hur motsvarar nuvarande lärartjänster vid skolorna de framtida behoven?
- Lärararbetet förändras från den individuellt arbetande läraren till att jobba i team och kompanjonskapslärande. Hur stöder vi lärarna i denna övergång?
- Lärarnas kompetens bör utvecklas. Nya arbetssätt är fortfarande främmande för en del. En negativ bild av läraryrket i medier är utmanande.
- Införandet av studiehelheter kräver mångsidiga möjligheter att bygga upp schema.

- Gemensamma lärartjänster med grundläggande utbildningen eller andra gymnasier kan försvåra införandet av läroplan som inte bygger på tidigare gemensamma lektionstider eller periodindelning.
- Samarbete med en annan skola skulle kräva motsvarande schema samt modul upplägg.
- Nya inträdesförfarandet till högskolorna, vilket inte är kopplat till vår nya lagstiftning, styr studerandes ämnesval för att maximera sina poäng vid antagning, t.ex. lång matematik väljs i betydligt större utsträckning än kort matematik, likaså fysik och språk är ännu mindre populärt än tidigare. Detta i sin tur leder till ändrade behov av lektorer och timplärare.
- Förverkligande av den nya verksamhetskulturen som lyfts fram i läroplanen försvåras av cementerade lärmiljölösningar som kan vara svåra att ändra på i äldre fastigheter. Den nya pedagogiken skulle stödjas av flexibla utrymmen

Möjligheter

- Skiftet från ämneskunskap mot större helheter (studiehelheter som byggs upp av enskilda moduler) bereder väg för meningsfullare verksamhet i gymnasier. Övergången till större helheter bereder också väg för att lättare stödja utvecklingen av framtidskompetenser och -färdigheter. Allt detta torde öka studiemotivationen bland de studerande i de gymnasier där man framgångsrikt lyckas genomföra den verksamhetskultur som den nya läroplanen bereder väg för. Å andra sidan kan gamla fastigheter med cementerade lärmiljölösningar försvåra detta. I detta fall borde den nya pedagogiken också stödjas av flexibla utrymmen.

Flexibla utrymmen betyder framför allt en bred skala av utrymmen, allt från små grupprum till stora salar som används beroende av verksamhetens art. Behovet av de förra finns då speciellt en stor del av inläringen sker som interaktion i smågrupper. Mindre rum som kan förenas till större salar skulle vara idealet idag.

Många pedagoger säger att gruppstillhörighet är en betydligt starkare motivationsfaktor bland unga än målinriktning. De grupper (och skolor) där kohesionen bland studerande är stark uppvisar de högsta graderna av motivation och de bästa inlärningsresultaten. Att decentralisera verksamheten motverkar gruppstillhörighet. Där som verksamheten sprids på flera ställen behövs livskraftiga navar där de som studerar kommer i kontakt med varandra. Det är på de ställena som sammanhållningen uppstår och hålls vid liv. Centrala funktioner behöver ligga i eller i direkt anslutning till dessa nav ("hjärtan"). Hit hör matsal, auditorium, de studerandes sociala utrymmen, läsesalar och skolans administration. Avsaknaden av sådana samlingsutrymmen leder till svag samhörighet, splittring och klickbildning bland de studerande.

- Gymnasiet skall vara en allt mer aktiv del av samhället med aktiva kontakter till högskolorna, företagen och tredje sektorn. För att söka synergieffekter med dessa är den optimala placeringen i närheten av kommunernas centrum med den lokaladministration och de lokala företag som där verkar.
- Reformen och förnyelser behöver ekonomiskt stöd för att genomföras. Det behövs fortbildning, men framför allt möjlighet till mindre arbetsmängd för att hinna utveckla sin undervisning. Här skulle ett tutorlärarsystem kunna vara till hjälp.
- Gemensamma lärartjänster med grundläggande utbildningen eller andra gymnasier kan försvåra införandet av läroplan som inte bygger på tidigare gemensamma lektionstider eller periodindelning. Samlokalisering med ett annat gymnasium t.ex. över språkgränsen

kunde föra med sig just sådana synergieffekter som skulle gynna de båda skolorna både pedagogiskt och ekonomiskt.

- Den nya läroplanen ger gymnasierna ännu större möjlighet att i framtiden skapa sin egen profil. De gymnasier som får möjlighet att utveckla sin verksamhet i linje med GLP2021 kan i framtiden framstå som de progressiva och framgångsrika. Vilken pedagogik som tillämpas kommer att inverka på gymnasiernas attraktionskraft.
- Den nya läroplanen möjliggör för Grankullas gymnasier att profilera sig, och därmed stärka sin attraktivitet och konkurrenskraft.

Föregångare inom pedagogisk utveckling - progressiva skolor

Utmaningar

- Hur ser studerande och föräldrar att utveckling i pedagogik stöder studentexamenskrivningarna? Hjälper utveckling av framtidskompetenser eller ämnesöverskridande studiehelheter hur studerande presterar i den examen som är inkörsporten till fortsatta studier? Samtidigt bör framtidens gymnasium utveckla framtidskompetenser hos våra studerande för att de ska klara av den snabbt föränderliga värld de kommer att leva i (OECD 2018). Studentexamen kräver idag kunskap som kommit till genom djuplärande. Sådan kunskap kan tillämpas på nytt stoff och kopplas till andra discipliner. Vägen till djuplärande går ofta via träning av färdigheter s.s. kritisk tänkande, kreativitet och kognition.
- Implementering av ny pedagogik hinner inte med i tillräckligt snabb takt som samhällets förändring/utveckling.
- Den snabba samhälleliga förändrings- och utvecklingstakten kräver av personalen en stark flexibilitet och starkt samhällsengagemang då t.ex. behovet att ändra studiehelheter uppstår, att inbegripa ny teknik i undervisningen, eller att anamma en ny pedagogik.

Möjligheter

- Vi har motiverade och kunnig personal i våra skolor som tar sig an nya utmaningar och har ett intresse av att utveckla våra skolor. Denna flexibilitet och pedagogiskt kunnande är en stark möjliggörare för att våra skolor ska kunna vara progressiva föregångare i pedagogisk utveckling.
- Förutom de stödformer som skrivs i lagen har GGs med utomstående medel i några år kunnat köpa handledningstjänster av en coach. Samtidigt som denna verksamhet utvärderas bör man även överväga vilket behov av övrig personal skolorna behöver.
- Business-linjen i Kauniaisten lukio utvecklar många av de framtidskompetenserna som lyfts fram.
- Djuplärande, en pedagogisk inriktning i Gymnasiet Grankulla samskola, har som fokus ett paradigmskifte där framtidskompetenserna är huvudmålet och kunskap ett av verktygen för att nå målet.
- Grankulla har en stark innovations- och försökskultur (kokeilukulttuuri) som möjliggör en snabbare utveckling.

Utvecklingsalternativ

I rapporten lyfts följande utvecklingsalternativ fram:

Ett hus, två gymnasier - ett alternativ där gymnasierna är samlokaliserade i en av stadens nuvarande fastigheter eller i ett nybygge, och där gymnasierna eventuellt delar fastighet med annan verksamhet

Större gymnasier - ett alternativ där gymnasierna har ett större antal studerande än nu. Kauniaisten lukio kunde utöka studerandeantalet till 500 studerande och GGs till 350 eller 400 studerande.

Status quo - ett alternativ där gymnasierna fortsätter som nu, men med de utmaningar som kommer av nya reformer.

a) Ett hus, två gymnasier

Möjligheten för stadens gymnasier att verka i samma skolbyggnad har lyfts fram som en möjlighet.

Ett mer omfattande samarbete än idag kunde man ha kring kurser under temastudieveckorna så att båda skolornas kurser skulle vara tillgängliga för alla studerande. Likaså kunde elevkårerna samarbeta mer och ordna evenemang för båda skolornas studerande.

Samarbetet skulle kunna vara mångsidigare och mer omfattande, om skolorna låg närmare varandra eller rentav i samma fastighet. Undervisningens kostnadseffektivitet kunde utvecklas ytterligare, exempelvis inom undervisningen i korta främmande språk och tillämpade kurser i olika ämnen. Skolorna kunde också erbjuda gemensam undervisning i ämnen som inte ingår i studentexamen, t.ex. gymnastik, IT och konst- och färdighetsämnen. Även de båda skolornas styrkor och prioriteringsområden kunde vara inom räckhåll för båda skolorna. Skolorna skulle också ha möjlighet att utveckla ett gemensamt högtstående studieprogram, till exempel studiehelheter på engelska.

I planeringen av den nya skolfastigheten kunde man ta större hänsyn än tidigare till målen för hållbar utveckling och arbetet mot klimatförändringarna. Ett klimatneutralt Grankulla kräver fastigheter med jordvärme och solkraft för energiproduktionen samt ett ekologiskt och energieffektivt byggande.

Samlokalisering skulle ha följande fördelar:

- Levande tvåspråkighet via naturlig samvaro mellan språkgrupperna
- Möjlighet att lätt och behändigt ta kurser på det andra inhemska språket
- Synergieffekter som en följd av gemensamma specialklassutrymmen
- Båda gymnasiernas prioriteringsområden blir tillgängliga för båda skolorna, bland annat businesskolan och businesslinjen samt GraniWorks för de studerande vid GGs.
- Möjlighet till gemensam profilering, t.ex. globalfostran på engelska

- Möjlighet att utforma gemensamma fungerande studiehelheter, exempelvis undervisning på engelska
- Möjlighet till samarbete i ämnen/kurser med få deltagare (t.ex. korta språk) och i gymnastik och konst- och färdighetsämnen
- Möjlighet till samarbete mellan lärare (mera ämneskolleger)
- Möjlighet till samarbete gällande kontakten till högskolorna
- Möjlighet till samarbete gällande ämnen med få kurser
- Samarbete under temastudieveckor som använder båda skolornas resurser

Möjliga nackdelar kan uppstå ifall samlokalisering inte medför:

- tillräckligt med utrymme för skolornas behov (konkurrens över gemensamma specialklassutrymmen)
- en gemensam schemaläggning och läsårstider
- en satsning på en likvärd verksamhetskultur mellan gymnasier, samt respekt för de egna traditionerna
- en likvärd resursering för undervisning och tjänster
- en satsning på att stärka språkgruppernas modersmål
- tillräckligt med insatser på att bygga upp samhörigheten och kulturen inom de egna språkgrupperna. Det är känt att en stark grupptillhörighet förutsätter gemensamma förenande faktorer ("habitus", Bourdieu) och språket är en av de starkaste faktorer som håller samman grupper.

Studierande, vårdnadshavare, samt personal har i Gymnasiet Grankulla samskola vid olika tillfällen blivit tillfrågade vad de anser gällande flytt av gymnasiet, utvidgning samt profilering.

En enkät som utfördes hösten 2017 var riktad till gymnasierstudierande. I enkäten visade sig att ett gemensamt campus med Kauniaisten lukio eller ens ett samarbete med dem fick ringa stöd, likaså profilering eller möjligheten att avlägga kurser på engelska. Däremot ansåg studierande det viktigt att skolan finns nära motions- och idrottsanläggningar och att gymnasiet erbjuder studieresor, studieutbyte samt kurser med inriktning på u-länder. Nämnvärt är att bland de öppna svaren hittades flera förslag gällande profilering. Studierande var nöjda med gymnasiet som det var och ville att skolan skulle fortsätta som den var (SUUS 16.01.2018 §8).

Gymnasieprogrammet har under hösten 2017-våren 2019 diskuterats under flera av ledningsgruppsmöten och ärendet har även diskuterats på lärarmöten.

Gymnasiets senaste skolforum (april 2019) där såväl vårdnadshavare som studierande och personal fanns representerade, diskuterades frågor som berörde en möjlig expansion av gymnasiet. En direkt fråga om hur stor bör skolan vara fick direkta svar (ca 300-400) men desto fler indirekta svar som lyfter fram betydelsen av att alla blir sedda och bekräftade. Gällande skolans placering ansåg många att nuvarande läge nära järnvägen var bra.

Eduzef enkäten som hör till stadens utvärderingsprogram var 2018 riktad till studierande. Deras svar på skolans utrymmen tyder på att de är mycket nöjda med nuvarande utrymmen. Utvecklingsförslag fokuserade på att bibehålla samhörigheten och den fina atmosfären i skolan. År 2019 riktades enkäten till vårdnadshavarna. I öppna frågor tillfrågades vårdnadshavarna bl.a. om vad som borde uppmärksammas när skolan vidareutvecklas och vad beslutsfattarna borde tänka på då de gör beslut om skolsektorns framtid. De flesta svaren önskade en

fortsättning på den goda atmosfären och att utbildning bör satsas på, likaså allt som berör studerandes välmående (ändamålsenliga, hälsosamma utrymmen, osv.). Därtill lyftes det tydligt fram behovet av att Grankullas egna unga skulle få plats i gymnasiet, att läget vid järnvägsstationen bör bibehållas och att samarbete med Kauniaisten lukio ska fortsätta.

Lärarnas åsikter om det finska gymnasiets förläggning undersöktes senast i samband med utredningen om en enhetsskola i den finskspråkiga grundläggande utbildningen. Lärarna ställde sig då rätt enhälligt för att låta gymnasiet få en separat fastighet, dvs. i praktiken vore en flytt till Mäntymäki ett mycket eftertraktat alternativ. Utifrån diskussionerna var det en viktig motivering att samarbetet med GGs blir lättare, då avståndet minskar. Lärarna har också starkt förespråkat en gemensam lösning med GGs. Saken har också varit uppe några gånger på gymnasiets ledningsgrupps möten under de senaste åren.

I några undersökningar har frågor också ställts om gymnasieelevernas åsikter om skolsamarbetet och eventuell förläggning i samma fastighet. De studerande har inte lika positiva åsikter om skolsamarbetet som lärarna. Kurser på svenska betraktas inte som särskilt intressanta bland finskspråkiga studerande. De kurser som har haft studerande från båda skolorna har fungerat väl. Särskilt samarbetet kring Kenya, Taiwan, Tandem och MEP har förlöpt väl. En möjlig orsak till den allmänna åsikten är att antalet studerande som har deltagit i samarbetet inte har varit särskilt stort.

Geografiskt läge

1. Svenska skolcentrum

Med tanke på gymnasiernas behov av läge invid rutter för kollektivtrafik skulle svenska skolcentret vara den mest logiska lösningen bland tillgängliga byggnader för ett samlokaliserat gymnasium i redan existerande fastigheter. Det skulle förutsätta en rotation av fastigheter t.ex. så att Hagelstamska skolan skulle få en annan plats i en befintlig byggnad eller i ett nybygge, gärna närmare Granhultsskolan. Även om Kauniaisten lukio har fler elever än Hagelstamska skolan, kräver en gymnasielev färre nytto-m² än en högstadielev. Ju större gymnasium desto färre nytto-m² per studerande. Ett gymnasium på totalt 700 elever behöver enligt Utbildningsstyrelsens rekommendationer 3990 nytto-m² vilket motsvarar ca 6138 brm². Svenska skolcentrets totala yta är enligt drätselkontoret 7832 m², därtill används Nya Paviljongen med 1535 m², totalt en areal på 9367 m². Med dessa uträkningar skulle en flytt av stadens gymnasier till det svenska skolcentret även tillåta en expansion av gymnasierna utan större investeringar i skolbyggnaden. Dock bör här påpekas att matsalen och dess användning måste ses över liksom utnyttjande av gymnastiksalen under studentskrivningarna.

2. Ett nybygge

En lämplig placering för ett nybygge kunde vara centrum, området nära centralidrottsplanen eller ett område nära svenska skolcentrum.

Ett drömscenario för gymnasiernas del skulle vara en byggnad nära trafikknutpunkterna. Ett gott exempel på detta fenomen är Esbo som flyttar sin gymnasieverksamhet till

metrostationer samt till högskolors närhet (Otnäs). I Grankulla finns ingen högskola och därför blir betydelsen av kollektivtrafik allt större för att möjliggöra samarbete med högskolorna belägna i huvudstadsregionen. Den centrala trafikknutpunkten i Grankulla är området kring tågstationen i centrum. GGs läge på rimligt avstånd från stationen har redan nu visat sig vara en styrka.

Gymnasierna ska också förbereda för arbetslivet och fostra till företagsamhet. En lärmiljö med naturliga möjligheter till samverkan med experter inom olika områden och med entreprenörer kunde främja detta. I och med att businesslinjen och businessundervisningen vid Kauniaisten lukio har kommit till har en levande interaktion med lokala företagare blivit viktig.

Om ett nybygge, som förutom gymnasierna skulle tjäna också andra sektorer inom bildningen s.s. medborgarinstitutet eller biblioteket, skulle placeras på något av dessa centrala ställen skulle närheten till kommunal service kunna förbättras i jämförelse med nuläget. En placering i närheten av tågstationen skulle också minska trafiken i Grankulla då, jämfört med idag, antalet studerande som kommer med tåg skulle stiga och närheten för kommuninvånarna förbättras. Detta skulle stödja stadens mål att bli en kolneutral stad.

Om ett nybygge skulle placeras i närheten av de existerande idrottsplatserna s.s. centralidrottsplanen, simhallen och bollhallen skulle det nuvarande avståndet till dessa anläggningar förkortas och användningen av dem effektiveras. En placering nära centralidrottsplanen är ändå inte optimal med tanke på avståndet till centrum och trafikförbindelserna.

Ett nybygge i närheten av svenska skolcentrum skulle ligga förhållandevis centralt i förhållande till tågstationen. Det skulle också ligga på lämpligt avstånd till centrala idrottsanläggningar och kunna medföra synergieffekter med funktionerna i svenska skolcentrum, t.ex. Nya paviljongen och Ungdomsgården. Ett nybygge, som skulle inhysa också t.ex. medborgarinstitutets verksamhet, skulle öka tillgängligheten för kommuninvånarna vad gäller kurser vid Grankulla medborgarinstitut.

Ett nybygge i samma storleksklass som svenska skolcentret motsvarar en investering på 40 miljoner euro ($9367 \text{ m}^2 \times 4200\text{€/m}^2$; pris per m^2 enligt preliminära kostnader för Kasavuoris skolcenter, SOVV 4.9.2019 §66).

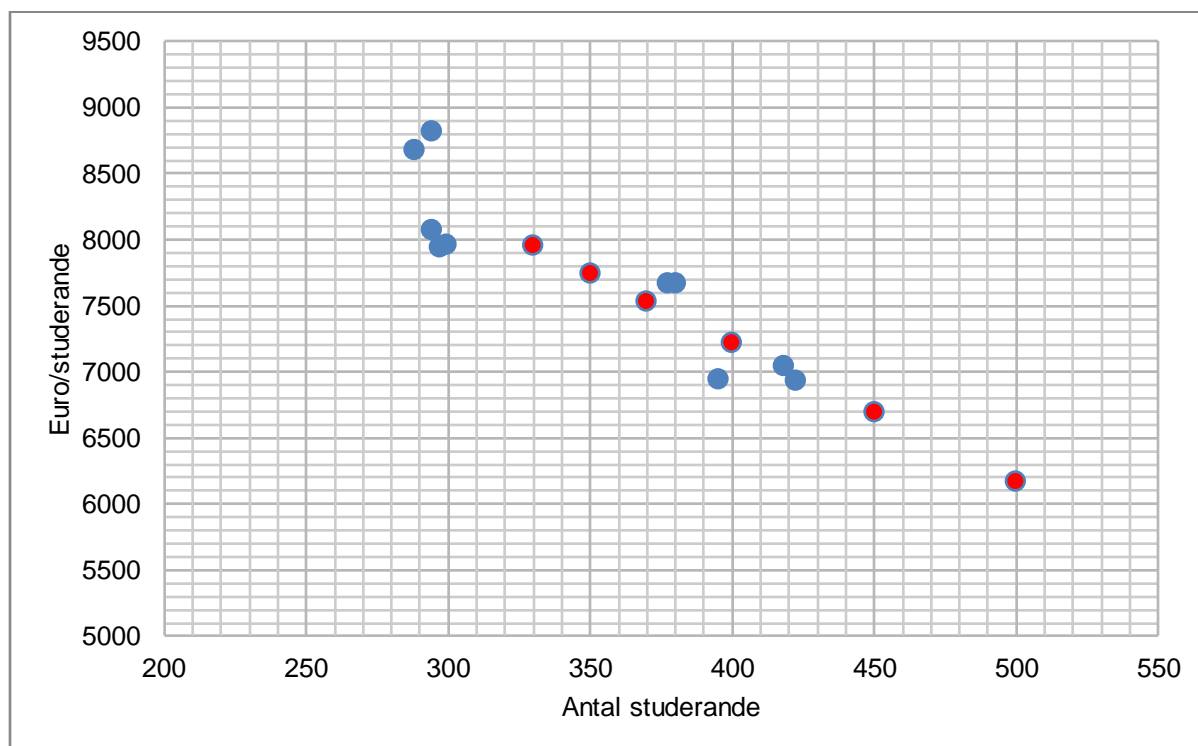
b) Större gymnasier

Kauniaisten lukio 420 till 500 studerande

Kauniaisten lukio har under de tre senaste åren antagit 340 nya studerande. Antagningen 2019 fördelade sig på 109 studerande till den allmänna linjen och 25 till businesslinjen. Med den volymen har gymnasiet nu en storlek på 415 studerande. Att utöka antagningen till 166–165 studerande leder till att antalet studerande ökar till 500 på tre år.

Utifrån befolkningsprognosen för Esboregionen och antalet gymnasieplatser i området är det motiverat med en höjning av antalet studerande (se figur 5). År 2018 var det lägsta medeltalet för antagning till ett gymnasium i Esbo 7,75 och i Grankulla ännu högre. Detta ledde till att en del av de studerande med gymnasiekvalifikationer blev tvungna att söka gymnasieplatser utanför Esbo och Grankulla. Esbo har höjt antalet nybörjarplatser något, men problemet är inte löst. År 2019 var de lägsta medeltalet 7,17.

Enhetsprisernas utveckling vid det finska gymnasiet under de senaste åren visar att enhetskostnaderna har gått ner när antalet studerande har gått upp (Tabell 8). Den positiva kostnadsutvecklingen skulle fortgå, om antalet studerande ökade till 500 (Figur 7). Detta bygger på att ett större antal studerande låter skolorna fylla grupperna för vissa realämnen, ovanligare korta främmande språk samt konst- och färdighetsämnena utan att behöva tillsätta fler grupper.



Figur 7: Prognos för kostnaderna per studerande (rött) ifall antalet studerande ökar, utgående från kostnaderna år 2015-2019 i stadens gymnasier (blått). Korrelationskoefficienten för sambandet mellan det antal studerande och kostnader per studerande är -0.89 för åren 2015 till 2019 (Bokslut 2015 till 2018, Budget 2019)

Däremot behöver ett gymnasium med 500 studerande en grupp till för alla obligatoriska kurser – förutom undervisningen i A-tyska, religion och livsåskådningskunskap. Likaså kräver fördjupade och tillämpade kurser i populära ämnen i studentexamen, till exempel matematisk-naturvetenskapliga ämnen, ett större antal grupper. För närvarande är det normala antalet grupper för obligatoriska kurser 5 (eller 6 i några fall, där en mindre gruppstorlek är pedagogiskt eller rumsmässigt motiverad). Just nu uppgår antalet grupper i obligatoriska kurser totalt till 276. Om tre år krävs ytterligare 50 grupper i obligatoriska kurser och uppskattningsvis 40 i fördjupade och tillämpade kurser. Om man utgår från fördelningen av val 2019, blir behovet totalt cirka 90 nya grupper (tabell 12).

De tillgängliga lokalerna har inverkan på antalet nya undervisningsgrupper. Gymnasiets nuvarande klassrum sätter en gräns för den maximala gruppstorleken på 30–33 studerande. Det vore bra att ha en del klassrum av större storlek än idag för att möjliggöra ett större antal studerande då det är ändamålsenligt ur pedagogisk synvinkel. Ett större rum gör det också lättare att tillämpa mångsidiga arbetssätt i olika situationer.

Enligt utbildningsstyrelsens anvisningar behöver en skola med 500 studerande kalkylmässigt 6,1 m²/studerande. Totalt borde fastigheten då ha 3 050 m² nyttoarea för gymnasiet, dvs. cirka 4 692 m² bruttoarea (tabell 12). För närvarande debiteras en intern hyra för 4 656 m² av 9 599 m² (ref: drätselkontoret). Gymnasiet och högstadiet använder den nuvarande fastigheten på ett flexibelt sätt, och en del av klassrummen är gemensamma.

I fråga om lärare behövs ytterligare en lärare i matematiska ämnen och en i samhällsämnen. Behovet av en lärare i samhällsämnen bygger delvis på behovet vid businesslinjen. Därtill kommer extra behov inom studiehandledningen och specialundervisningen, vilket baserar sig på kraven i den nya gymnasielagen. En ökning i antalet studerande är ett välkommet tillägg i situationen för lärarna i korta främmande språk och konst- och färdighetsämnen. Med tillämpning av Utbildningsstyrelsens anvisning behöver ett gymnasium med 500 elever arbetsrum för lärarna på 29 x 6 m² = 174 m².

Gymnasiets läsordning kan ges större spridning genom att förlänga skoldagen till kl. 16 varje dag. Då kan ett större antal undervisningsgrupper få undervisning i samma klassrum. När antalet grupper växer ökar dock kostnaderna och läsordningen får ett större antal håltimmar för både lärare och studerande. Den nya läroplanen kan dock medföra att ett nytt sätt att ordna undervisningen införs med en ny typ av timscheman. Undervisning som ges i moduler kan kräva mer plats för att kunna genomföras på planerat sätt. I praktiken kan tillgång till bara ett ytterligare klassrum säkerställa att gymnasiets undervisning löper väl även enligt behoven i den nya läroplanen.

Tabell 12: Sammandrag över antal kurser och utrymmesbehov vid ökat antal studerande.

*enligt UBS rekommendationer (bilaga 4)

**I uträkningarna har använts: nytto kvm=0,65 x br kvm (Espoon kaupunki Tila palvelut –liikelaitos 2016). Uträkning av nytto kvm bör göras av en expert inom byggnadsbranschen eftersom de varierar beroende på byggnaden

Kauniasten lukio	antal elever	antagning/år	elever/grupp	kurser				nytto kvm*	motsvarar br kvm**	interna hyror br kvm	utrymmesbrist	tjänster	övrigt
				obligatoriska	fördjupade	tillämpade	totalt						
2019	415	134	26,8	276	153	60	489	2808	4320	4656	336		
	450	150	25	325	165	65	555	2925	4500		156	2	opo, speciallärare
	500	160	26,7	325	184	72	581	3050	4692		-36		
GGs													
2019	300	97	24,3	218	92	65	374	2280	3495	3278	-230		
	330	107	26,8	218	101	72	391	2446	3763		-485		
	370	120	24	276	113	80	469	2636	4055		-777	2	opo, speciallärare
	400	130	26	276	122	87	485	2760	4246		-968		

GGs 300 till 350 eller 400 studerande

330 studerande

Enligt enhetsskolautredningen från 2015 (SF 7.11.2017 §54) skulle GGs elevantal kunna ökas med 10-15%. Detta motsvarar ett elevantal på 330-345.

Ett alternativ där gruppstorlekarna i GGs motsvarar de i Kauniaisten lukio, där basgruppens storlek är 27, skulle innebära en antagning av 108 studerande per läsår. Gymnasiets storlek skulle då bli ca 330 studerande. En motsvarande ökning av antalet studerande kan motiveras med att kursanatalen inte nämnvärt behöver ökas (Tabell 12). Dock är det sannolikt att personalen upplever sämre arbetsförhållanden och att de inte blivit hörda. Därtill är det redan med nuvarande basgruppstorlek svårt att i vissa klassrum förverkliga större undervisningsgrupper. Totalbehovet av utrymme ökar.

370 studerande

Ifall antalet nybörjarplatser höjs från nuvarande 97 till 120 och nuvarande gruppstorlek bibehålls skulle GGs bli ett femseries gymnasium från att ha varit ett fyraseriers gymnasium. Medelstorleken i grupperna i de obligatoriska kurserna bibehålls men stiger något i de valbara kurserna. Eftersom en del av de studerande väljer att avlägga gymnasiet på 4 år blir det totala studerandeantalet dryga 370 studerande (120 + 120 + 120 + 10). Om 120 studerande hade antagits sommaren 2019 hade medeltalsgränsen legat vid 8,33.

Ett femseries gymnasium kräver en parallellgrupp i alla obligatoriska kurser, dvs. 58 inberäknat matematik på A- och B- nivå och finska på både A-nivå och som modersmålsinriktad finska. Därtill behövs för de valbara kurserna uppskattningsvis en ökning av de fördjupade och tillämpade kurserna på 36 kurser, tillsammans en ökning på 95 kurser från det nuvarande.

För att täcka behovet av lärartjänster behöver gymnasiet omvandla två timplärlärtjänster till lektorat (modersmål och finska) samt inrätta ett nytt lektorat i matematik och fysik. Därtill behövs ytterligare en timplärare i biologi och geografi samt en deltidstjänst i studiehandledning. Vad gäller andra ämnen torde de nuvarande tjänsterna räcka till för det behov av lärartjänster som uppstår med ökningen av studieplatser vid gymnasiet.

För att öka studerandeantalet till 370 behöver gymnasiet tre nya undervisningsutrymmen, ett för varje årskurs, samt större allmänna utrymmen som omfattar 6 toaletter, ett utrymme för självstudier, utrymmen för förvaringsskåp samt utrymmen för social samvaro. Det sammanlagda behovet av utrymmen för studerande skulle ligga på 2636 nytto-m², motsvarande ca 4055 brm² samt därtill arbetsutrymme för lärare. Det uppskattade behovet av tilläggsutrymmen är 777 brm² samt 50 m² arbetsutrymme för lärare. Enligt de önskemål skolan samlat in från studerande, lärare och vårdnadshavare via enkäter som riktats till dessa och t.ex. i samband med Skolforum GGs (ett diskussionsforum för studerande, vårdnadshavare, lärare och personal) bör dessa tilläggsutrymmen byggas i direkt anslutning till nuvarande huvudbyggnad för att inte splittra verksamheten och gemenskapen, av vilka den sistnämnda i utvärderingar bland studerande och vårdnadshavare lyfts fram som något man inte vill äventyra om skolan växer (edu zef 2018). Vid förstorandet av den nuvarande huskroppen bör en del av den rådande rumsdistributionen ändras så, att det i den gamla byggnaden samtidigt uppstår utrymmen för de studerandes allmänna bruk. Genom en utbyggnad kan man sålunda råda bot också på de missförhållanden som idag råder i den s.k. huvudbyggnaden, t.ex. tillgängligheten.

Då en ökning av antalet studerande till 370 beaktas bör även matsalens kapacitet ses över. Nuvarande kapacitet är 300 ätare. Gymnasiet använder matsalen tillsammans med Hagelstamska skolan. För att minska behovet av antalet sittplatser och köbildning i matsalen går gymnasiets studerande idag årskursvis till maten med fem minuters intervaller (11.45 - 11.50 - 11.55) i mitten av den tredje lektionen för att efter maten återvända till undervisningen. Ett studerandeantal på 370 studerande betyder att bispisningen borde spridas ut på en längre tid.

Därtill måste den nuvarande lösningen för studentskrivningarna ses över speciellt då studerande enligt den nya gymnasielagen erbjuds obegränsade rättigheter att delta i studentprov.

Bristen på utrymmen omöjliggör i dagsläge en höjning av antalet studerande vid skolan.

400 studerande

Antalet nybörjarplatser höjs från nuvarande 97 till 130, vilket motsvarar nuvarande antalet nybörjarplatser i Kauniaisten lukio. Kauniaisten lukio är ett femlinjes gymnasium. För GGs skulle detta innebära en basgruppstorlek på 26 studerande. Detta är en ökning av två studerande per grupp från det nuvarande läget. Eftersom en del av de studerande väljer att avlägga gymnasiet på 4 år blir det totala studerandeantalet dryga 400 studerande (130 + 130 + 130 + 15). Om 130 studerande hade antagits sommaren 2019 hade medeltalsgränsen legat vid 8,17.

En utvidgning av verksamheten till 400 studerande kräver inte nödvändigtvis flera obligatoriska kurser än för 370 studerande men nog en ökning av de valbara kurserna till totalt 209 (tabell 12).

Det sammanlagda behovet av utrymmen för 400 studerande skulle ligga på 2760 nytto-m² samt därtill arbetsutrymme för lärare. Det uppskattade behovet av tilläggsutrymmen är 968 m² samt arbetsutrymme för lärare ifall studerandeantalet höjs till 400.

Figur 7 och tabell 13 påvisar en ökad ekonomisk effektivitet ifall studerandeantalet ökar för såväl Kauniaisten lukio som för GGs Enligt tabell 12 är det först vid 500 studerande som de kvadratmetrar de har till sitt förfogande inte täcker behovet av nytto-m². Dock är dessa uträkningar enbart matematiska, baserade på skolans totala yta och är således endast approximativa. Utredningen från 2015 (Heino 2015) utgick från de enskilda undervisningsutrymmenas dimensionering och påpekade att redan för 375 studerande saknade Kauniaisten lukio 73 nytto-m². A-vingen i Kasavuori skolcentrum måste renoveras. Kostnaderna för reparation eller reparation och nybygge är 7-10 miljoner euro och inbegriper 2400 m² vilket motsvarar dess nuvarande storlek (SOVV 4.9.2019 §66). Tabell 13 visar en ökad kostnad per studerande på ca 1000 euro det första året efter saneringen. Den ökade kostnaden motsvarar 49% av den reella ökningen, då kostnaderna är fördelade mellan gymnasiet och Kasavuoren koulu.

GGs har redan nu utrymmesbrist (SUS 05.10.2015 §75) vilket även framgår från tabell 12. Då utrymmesbristen åtgärdas innebär det en investering i Svenska skolcentret på 1-4 miljoner beroende på till vilken grad gymnasiet ska växa (tabell 13).

Tabell 13: Jämförelse av potentiella kostnader per studerande vid ökat antal studerande. Tabellen inkluderar möjliga investeringskostnader ifall gymnasierna fortsätter i nuvarande läge. *Inkomsterna för 2019 räknade med årets statsandelar, för övriga scenarion med 2020s statsandelar (5940€/elev).

	Antal elever	Euro / elev	Antal kurser	Totalt	Inkomster*	Skillnad	Interna kostnader				Investeringskostnader			
							Bespisning	Städning	Övrigt	Hyra	Totalt	I driftsbudget	€/elev, år 1	ny €/elev
Kauniaisten lukio	377	7680												
	380	7674												
	395	6955												
2019	418	7053	489	2 948 154	2 319 900	-628 254	259 240	99 993	260 414	672 500	10 000 000	800 000	938	8 967
	422	6940												
	450	6693	555	3 012 018	2 673 000	-339 018	288 517						871	8 471
	500	6168	582	3 084 157	2 970 000	-114 157	320 574						784	7 768
GGs	288	8684												
	294	8826												
	294	8081												
	297	7947												
2019	299	7973	374	2 383 927	1 659 450	-724 477	183 650	69 259	297 804	549 600	1 000 000	80 000	268	8 241
	330	7954	391	2 624 662	1 960 200	-664 462	217 425				2 002 000	161 600	490	8 443
	370	7680	469	2 841 600	2 197 800	-643 800	243 779				3 240 000	259 200	701	8 381
	400	7218	485	2 885 600	2 376 000	-509 600	263 545				4 030 000	322 400	806	8 020

c) Status quo

En status quo lösning innebär att gymnasierna fortsätter som nu. Gymnasiernas nuläge har beskrivits tidigare i rapporten likaså de utmaningar som beskrivits tidigare. Bägge gymnasierna är attraktiva gymnasier i huvudstadsregionen och förblir troligen det tack vare sin profilering och progressiva pedagogik. Därtill ser vi i huvudstadsregionen en kontinuerlig demografisk tillväxt. Befolkningsökningen i regionen kommer sannolikt att ytterligare försvåra stadens ungas antagning till de egna gymnasierna.

En status quo scenario kommer att för Kauniaisten lukio innebära renovering i Kasavuori oberoende av ökat antal studerande, i.o.m. att A-vingens reparationsbehov är stor. Gymnasiet Grankulla samskola lider redan nu av utrymmesbrist med nuvarande antal elever.

Därtill kvarstår problemen med att förverkliga stadens språkprogram då intresset för speciellt korta språk falnar. De nuvarande antagningskriterierna till högskolorna har lett till ett skevt val av studier i gymnasiet vilket kan föranleda svårigheter för vissa ämneslärare att fylla sin undervisningsskyldighet.

Med ett status quo scenario är det klart att inbesparingar inte kan göras och att den kommunala betalningsandelen förblir oproportionerligt stor också totalt sett räknat i euro (drygt 900 000 euro, mot drygt 540 000 euro med ökat studerandeantal). De nya kraven som följer på ny lagstiftning och läroplan kan dessutom höja kommunens gymnasiekostnader ytterligare. En hotbild är därmed att utbildningsutbudet måste begränsas.

Sammandrag

Tanken om att utarbeta ett gymnasieprogram för Grankullas gymnasier uppkom under regeringsperioden 2011-2015, eftersom man då diskuterade en nationell gymnasierreform. Den reformen föll, men i stadens strategi för åren 2018-2022 beslöt man att man vill göra upp ett gymnasieprogram.

Från 1.8.2019 har en ny gymnasielag samt ändringar i lagen om studentexamen trätt i kraft. Den nya lagstiftningen och läroplanen betonar livslångt lärande, framtidens kompetenser och

välstånd, men förutsätter också större resurser på handledning och specialundervisning. Lärarens roll förändras och nya arbetssätt med större ämnesövergripande helheter kräver utvecklingsinsatser. Det nya inträdesförfarandet till högskolorna, som styr de studerandes ämnesval på ett ensidigt sätt, är också en utmaning. Sanna Marins regering jobbar på en utvidgning av läroplikten till 18 års ålder, vilket innebär avgiftsfrihet. Reformen ger också kommunerna ett ansvar för att kunna erbjuda varje ung en plats på andra stadiet, antingen inom gymnasie- eller yrkesutbildning.

Målet med stadens gymnasieprogram är att lyfta fram olika lösningar som upprätthåller gymnasiernas attraktionskraft och som möjliggör en fortsatt hög kvalitet på undervisningen. I programmet betonas att framtidens gymnasium måste återspegla behoven och förändringarna i vårt samhälle. Redan nu utbildar vi våra unga för en framtid vi inte kan förutspå.

Grankullas båda gymnasiers attraktionskraft har kraftigt stigit sedan år 2013. Antalet sökande har stigit år för år och bägge gymnasiernas lägsta medeltal för antagning var år 2019 8,7. I många studier är resultaten både vad gäller inlärningsresultat och välbefinnande på en mycket hög nivå (Studentexamensresultaten, MetloFin 2016, huvudstadsregionens enkät om serviceförmåga 2016, THL:s skolhälsoundersökning 2017 och 2019). En utmaning är samtidigt att det har försvårats för stadens egna unga att antas till gymnasierna på hemorten.

Både Kauniaisten lukio med sin Bisneslinje och Gymnasiet Grankulla samskola med sin satsning på djuplärande är progressiva gymnasier med stora möjligheter att fortsatt utveckla sin verksamhet. Båda gymnasierna har aktivt nätverksarbete med andra gymnasier, med högskolor och med varandra och samarbetet har utvidgats för varje år. Båda gymnasierna har också en stark internationell inriktning. En särskild utmaning för tillfället är möjligheten att ordna undervisning i mindre språk. De ungas intresse för naturvetenskap har tårt på språken.

Grankulla har hört till de kommuner som satsar mest på sina gymnasier i form av euro/studerande. Efter stadens budgetnedskärning år 2017 ligger kostnaden per elev under Esbos nivå, men över Helsingfors och Vandas nivå. Fortfarande satsas det ändå mer i Grankulla på undervisning och t.ex. skolmat än i Esbo. Det är framförallt fastighetsutgifterna och de administrativa utgifterna som är högre i Esbo. Gruppstorleken har ökat i Grankulla, men är fortfarande mindre jämfört med stora gymnasier i regionen.

I Finland har alla unga rätt att söka till vilken yrkesläroanstalt eller vilket gymnasium som helst i hela landet. Den här rätten kommer enligt planerna att finnas kvar även om läroplikt fram till 18 års ålder införs. I Grankullas gymnasier finns det mer än 500 studerande från andra kommuner och lite under 200 från den egna staden. Studerandena från andra kommuner kostar staden sammanlagt 907 000 euro i dagsläget. De ca 200 Grankullaunga som går i gymnasier i andra kommuner kostar för dessa kommuner ca 314 000 euro. Stadens nettoutgift är alltså lite under 600 000 euro.

Antalet 16-åringar, särskilt finskspråkiga, ökar kraftigt i regionen och stöder en ökad intagning till gymnasierna. Också regeringens planerade utvidgning av läroplikten till andra stadiets studier förutsätter att kommunerna kan garantera en studieplats för hela årsklassen. En ökad volym ger fler av stadens unga möjlighet att studera vid stadens egna gymnasier och sänker det onödigt höga antagningsmedeltalet. En ökning av antalet studerande vid stadens gymnasier skulle också som en följd av storskalafördelar minska stadens utgifter för utsocknes studerande från 907 000 till ca 540 000 euro.

För gymnasierna är en placering nära centrala trafikknutpunkter, såsom tågstationen, av väsentlig betydelse både vad gäller rekrytering av studerande och samarbete med t.ex. högskolor som krävs enligt den nya gymnasielagen.

Rapporten lyfter fram olika utvecklingsalternativ: 1) ett hus, två gymnasier, ett alternativ med samlokaliserade gymnasier, 2) större gymnasier, ett alternativ där antalet studerande är fler, men kostnaderna för staden mindre och 3) status quo, ett alternativ där verksamheten fungerar som nu. Det sistnämnda alternativet är lika dyrt som nu för staden och ger begränsade utvecklingsmöjligheter. Alternativet svarar inte heller mot reformen om utvidgning av läroplikten. En ökning av studerandeantalet kräver investeringar eller flytt mellan de nuvarande skolbyggnaderna. För att med hållbar ekonomi kunna öka intagningen, vilket skulle svara mot kommande läropliktskrav, förutsätts att det finns tillräcklig tillgång till större undervisningsutrymmen än nu.

Källor:

Bokslut 2015: STF13.06.2016 §27

Bokslut 2016: STF 12.06.2017 §62

Bokslut 2017: STF 18.06.2018 §21

Bokslut 2018: STF 17.06.2019 §34

Budget 2019 och ekonomiplan 2019-2021. STF 12.11.2018 §53

Espoon kaupunki Tilapalvelut - liikelaitos (2016): Hanke 4006. Monikko Perusparannus ja laajennus. Hankesuunnitelma 01.06.2016

Gymnasielagen (714/2018)

Heino 2015: Kasavuoren koulukeskuksen ja Mäntymäen koulun tilaselvitys – väliraportti. 31.8.2015

Kouluikkuna. <http://www.kouluikkuna.fi/kouluikkuna-fi-palvelut/>

Kouluterveyskysely 2017: <https://thl.fi/sv/web/barn-unga-och-familjer/forskningsresultat> tai <https://thl.fi/fi/web/lapset-nuoret-ja-perheet/tutkimustuloksia>

Lag om studentexamen (502/2019)

MetloFin 2016: Oppimistulokset ja hyvinvointi metropolialueella 2016. Koulutuksen arviointikeskus.

OECD 2018: The Future of Education and Skills, Education 2030.

(<https://www.oecd.org/education/2030/>)

([https://www.oecd.org/education/2030/E2030%20Position%20Paper%20\(05.04.2018\).pdf](https://www.oecd.org/education/2030/E2030%20Position%20Paper%20(05.04.2018).pdf))

Pressmeddelande OKM – 17.9.2019. Undervisningsminister Andersson och forsknings- och kulturminister Kosonen: Regeringen satsar på utbildning och kompetens. https://minedu.fi/sv/artikel/-/asset_publisher/opetusministeri-andersson-ja-tiede-ja-kulttuuriministeri-kosonen-hallitus-panostaa-koulutukseen-ja-osaamiseen

Pääkaupunkiseudun lukio-opetuksen palvelukykykysely 2016.

Regeringsprogrammet 2019: Ett inkluderande och kunnigt Finland – ett socialt, ekonomiskt och hållbart samhälle. 3.6.2019

Sipoon kunta 2019: Tilinpäätös ja toimintakertomus 2018. Sipoon kunta. Kunnanhallitus 26.3.2019

SF 7.11.2016 §54: Enhetsskola – slutrapport

Statsrådets förordning om de allmänna riksomfattande målen för och timfördelningen i den utbildning som avses i gymnasielagen

942/2014

(<https://vos.oph.fi/cgi-bin/tiedot2.cgi?saaja=2353;tnimi=vos/v19/v06yt7s19.lis>)

SOVV 4.9.2019 §66: Kasavuoren koulukeskuksen A-siipi, peruskorjauksen tekninen tarveselvitys

STF 13.11.2017 §91: Talousarvio 2018 ja taloussuunnitelma 2018 – 2020. Budget 2018 och ekonomiplan 2018–2020

STF 12.03.2018 §4: Grankulla stads strategi 2018-2022

STF 12.11.2018 §53: Talousarvio 2019 ja taloussuunnitelma 2019–2021. Budget 2019 och ekonomiplan 2019–2021

SUS 05.10.2015 §75: Heino, Juha 2015: Gymnasiet Grankulla samskola tilaselvitys.

SUUS 22.10.2019 §78: Osavuositarkastus 2/2019

Vipunen.fi: <https://vipunen.fi/fi-fi>

Web adresser:

Utbildningsstyrelsen: https://www.oph.fi/download/46671_Lukion_tilantarpeen_tunnusluvut.pdf

LOPS 2021: https://www.oph.fi/download/194271_Lops2021-www29102018.pdf

<https://www.sss.fi/2019/06/sttn-lukiovertailun-karkikaksikko-muistuttaa-jaksamisen-tarkeydesta-luokassa-pitaa-tuntea-olevansa-turvassa-2/>

https://www.Kauniastenlukio.fi/sv/boende_och_miljo/gator_och_gronomraden_trafik_kollektivtrafik/aktuellt_fran_kommuntekniken/bus_slinjen_212_kor_kasabergslanken_i_bada_riktningarna.24214.news

Huvudstadsbladet: <https://www.hbl.fi/artikel/stt-finlandssvenska-gymnasier-toppar-nationell-statistik-pa-studieframgang/>

Satistikcentralen: http://www.stat.fi/til/vaenn/index_sv.html

Bilaga 1: Placering av de studerande som utexaminerades 2017 från gymnasierna i huvudstadsregionen. Källa: vipunen.fi

1 v. tutkinnon jälkeen										
	Päätoiminen työllinen	Työllinen opiskelija	Päätoiminen opiskelija, koululainen	Työtön	Varusmies, siivipalvelus mies	Eläkeläinen, sis. työttömyysel- äkkeellä olevat	Muu tai tuntematon	Muuttanut maasta	Yhteensä	% studerande
Espoon Kaupunki	468	270	396	45	129	1-4	123	24	1 458	46
Espoon yhteislyseon lukio	39	6	12	1-4	1-4		9	1-4	72	25
Espoonlahden lukio	78	24	27	9	9		15		165	31
Etelä-Tapiolan lukio	27	33	51	1-4	9		6	6	132	64
Haukilahden lukio	33	24	27	1-4	15		6	1-4	111	46
Kaitaan lukio	42	9	21	1-4	6		9		90	33
Kuninkaantien lukio	39	42	66	6	12	1-4	9	1-4	177	61
Leppävaaran lukio	30	12	24	6	6		15		90	40
Mattlidens gymnasium	21	30	30	1-4	15		15	9	123	49
Olarin lukio	24	21	39	1-4	15		1-4	1-4	108	56
Pohjois-Tapiolan lukio	36	15	27	9	9		15		111	38
Tapiolan lukio	42	42	45	1-4	12		9		153	57
Viherlaakson lukio	57	12	27	1-4	12		12	1-4	123	32
Helsingin Kaupunki	762	534	573	72	108	1-4	237	72	2 361	47
Alppilan lukio	93	36	33	1-4	1-4		27	1-4	195	35
Brändö gymnasium	30	45	27	1-4	6		9	6	123	59
Etu-Töölön lukio	93	30	27	6	12		18	1-4	189	30
Gymnasiet Lärkan	12	39	48		9		6	12	126	69
Helsingin kielilukio	51	18	42	12	9		18		150	40
Helsingin aikuislukio	15	9	9	1-4		1-4	9	1-4	45	40
Helsingin kuvataidelukio	45	33	51	9	1-4		24	1-4	165	51
Helsingin luonnontiedelukio	60	42	63	9	18		27	1-4	219	48
Helsingin medialukio	84	36	39	9	9		27	1-4	207	36
Kallion lukio	54	57	27	1-4	1-4		9	1-4	153	55
Mäkelänrinteen lukio	72	51	63	1-4	9		12	6	216	53
Ressun lukio	30	36	57	1-4	9		12	18	165	56
Sibelius-lukio	45	45	39	6	9		9	6	156	54
Töölö gymnasium	36	42	24	1-4	9	1-4	12	9	138	48
Vuosaaren lukio	45	15	21	9	1-4		18		114	32
Kauniaisten Kaupunki	51	45	54	1-4	30		18	6	204	49
Gymnasiet Grankulla samskola	18	21	18		9		12	6	84	46
Kauniaisten lukio	33	21	36	1-4	18		6	1-4	120	48
Vantaan Kaupunki	459	201	225	33	54		93	12	1 080	39
Helsingin gymnasium	6	6	6		1-4		1-4	1-4	30	40
Lumon lukio	72	24	21	1-4	9		12	1-4	141	32
Martinlaakson lukio	36	30	42	1-4	12		15	1-4	141	51
Sotungin lukio ja etälukio	69	27	27	1-4	9		12		144	38
Tikkurilan lukio	141	63	66	12	15		21	1-4	324	40
Vaskivuoren lukio	135	51	63	12	9		27	1-4	300	38

Bilaga 2: Studerande enligt hemkommun.

Antal elever 20.1.2019	Lukio	GGs
Grankulla	64	123
Esbo	331	118
Helsingfors	3	13
Ingå		1
Kyrkslätt	9	39
Kökar		
Lojo		1
Seinäjäki		
Sjundeå	1	2
Tammela	1	

Vanda		
Vichtis	1	1
Utlandet	2	1
	409	298
Elever från andra orter	345	175
Andelen elever från andra orter	84,35 %	58,72 %

Bilaga 3:

Förstahandssökande till Kauniaisten lukio och GGs och lukio 2019, enligt vipunen.fi

Kauniaisten lukio	
Nyland	174
Esbo	116
Espoo International	2
Espoon Steinerkoulu	3
Espoon yhteislyseon koulu	3
Haukilahden koulu	2
Juvanpuiston koulu	3
Järvenperän koulu	26
Karakallion koulu	8
Kilonpuiston koulu	9
Kirkkojärven koulu	6
Kuitinmäen koulu	8
Leppävaaran koulu	5
Mankkaan koulu	5
Nöykkiön koulu	1
Olarin koulu	1
Pohjois-Tapiolan koulu	1
Ruusutorpan koulu	3
Saarnilaakson koulu	6
Vanttilan koulu	1
Viherlaakson koulu	23
Helsingfors	1
Engelska skolan	1
Grankulla	55
Kasavuoren koulu	55
Kyrkslätt	1
Nissnikun koulu	1
Vichtis	1

Nummelanharjun koulu	1
Egentliga Finland	1
Kajanaland	1
Totalt	176

Gymnasiet Grankulla samskola	
Nyland	149
Esbo	49
Lagstads skola	36
Mattlidens skola	5
Storängens skola	8
Helsingfors	3
Grundskolan Norsen	2
Hoplaxskolan	1
Grankulla	75
Hagelstamska högstadiet	75
Kyrkslätt	18
Winellska skolan	18
Lojo	4
Totalt	149

Bilaga 4

Utbildningsstyrelsens rekommendationer gällande gymnasiestuderandes utrymmesbehov.

Lukion tilantarpeen tunnusluvut

Oppilasmäärä	Hym2 / oppilas
100	12,4
150	10,5
200	8,6
250	8,6
300	7,6
350	7,3
400	6,9
450	6,5
500	6,1
550	5,9
600	5,9
650	5,7

Bilaga 5

Antal Grankullabo som antagits till gymnasier och IB-linjer åren 2017 till 2019.

Grankulla hemkommun och sökt samt antagits till gymnasier i								Stud vid yrkesskola
	Grankulla	Esbo	H:fors	Vanda	Kyrklätt	Sibbo	Totalt	
2019	54	45	26		6		131	21
2018	65	26	22	1	2	1	117	10
2017	52	30	31		5		118	16
Totalt	171	101	79	1	13	1	366	47

Kostnader 2018 för studerande från Grankulla i de olika städers/kommuners gymnasier där de antagits.

	Grankulla	Helsingfors	Esbo	Kyrklätt	Vanda	Sibbo	
Driftsutgifter, €/elev, 2018*	7 481	6 432	7 987	6 478	6 023	9 746	
Statsandelar	5 576	5 576	5 687	5 679	5 625	6 315	
Totala kostnader	1 279 251	508 128	806 687	84 214	6 023	9 746	
Statsandelar	953 496	440 504	574 387	73 827	5 625	6 315	
Stadens/kommunens andel kostnader	325 755	67 624	232 300	10 387	398	3 431	314 140

*Kouluikkuna och Sibbo kommun 2019.